



# **Onko ALMA tuonut hyvinvointia maaseudun asukkaille?**

**Päätösseminaari maaseutuohjelmien  
jälkiarvioinneista**

**22.1.2009, klo 12.30–16.00**

**Säätytalo (Snellmaninkatu 9–11, Helsinki), sali 15**

**FT, esimies, erikoistutkija Jouni Ponnikas,  
Lönrot-instituutti**

**22.1.2009**



# Tausta

Kajaanin yliopistokeskuksen Lönnrot-instituutti toteutti yhdessä TK-Evalin ja Suomen Aluetutkimus FAR:n kanssa maa- ja metsätalousministeriön tilauksesta Alueellisen maaseudun kehittämisohjelman (ALMA) 2000–2006 jälkiarvioinnin. Arviointi toteutettiin 1.9.2007–30.11.2008 välisenä aikana.

Tavoite 1 -ohjelman ulkopuolisilla alueilla Etelä- ja Länsi-Suomessa toteutettiin vuosina 2000–2006 alueellista maaseudun kehittämisohjelmaa (ALMA). Ohjelma sisälsi EU-osarahoitteiset yritystoiminnan monipuolistamiseen tarkoitetut investointi-, aloittamis- ja kehittämistuet sekä maaseudun kehittämishankkeiden rahoittamisen. Alueellisen maaseudun kehittämisohjelman tavoitteena oli syrjäisen ja ydinmaaseudun väkiluvun alenemisen hidastaminen ja väestörakenteen vinoutumisen pysäyttäminen. Lisäksi pyrittiin parantamaan yritystoiminnan mahdollisuuksia ja vahvistamaan maatilojen taloudellisia edellytyksiä. Kyliin luotiin houkuttelevia asuin- ja työympäristöjä, ympäristöstä ja maisemasta huolehdittiin sekä panostettiin erilaisiin hyvinvointi- ja kulttuuripalveluihin. Toiminnassa korostettiin ennen kaikkea syrjäisen ja ydinmaaseudun kokonaisvaltaista kehittämistä.

Jälkiarvioinnin aineistoina käytettiin kyselyjä, haastatteluja, väliarvioinnin aineistoja, seuranta-aineistoja (hankerekisteri), alueellisia tilastoja sekä ohjelmadokumentteja, raportteja ja suunnitelmia.



# Hankkeiden määrä, sidottu rahoitus ja sidottu rahoitus/hanke ALMA-ohjelmassa

Toimintalinja	Toimenpide	Alatoimenpide	Hankkeita		Sidottu		Sidottu/hanke
			kpl	%	milj. euroa	%	euroa
1 Maa- ja metsätalouden kehittäminen	<b>1 Maatilainvestoinnit (a)</b>	<b>1 Maatalouden ensiasteen jalostus</b>	<b>304</b>	<b>3,2</b>	<b>26,1</b>	<b>4,2</b>	<b>85 974</b>
	2 Koulutus (c)	1 Laatumkoulutus	27	0,3	9,0	1,5	334 462
		2 Ympäristöös., tuotantom., eläinten hyvinvointi ja hyg.	32	0,3	5,4	0,9	170 236
		3 Liiketaloudellista osaamista edistävä koulutus	35	0,4	7,6	1,2	218 079
		4 Parempiin metsänhoitotoimenpit. tähtäävä koulutus	9	0,1	1,4	0,2	151 254
		5 Muu koulutus	39	0,4	7,6	1,2	194 116
	<b>2 Koulutus (c) yhteensä</b>		<b>142</b>	<b>1,5</b>	<b>31,0</b>	<b>5,0</b>	<b>218 610</b>
	<b>3 Muut metsätaloustoimenpiteet (i)</b>	<b>1 Metsänparannus- ja kehittämishankkeet</b>	<b>57</b>	<b>0,6</b>	<b>7,1</b>	<b>1,1</b>	<b>125 384</b>
	4 Lomitus- ja tilanhoitopalveluiden perustaminen (l)	1 Konerenkaiden perustaminen	5	0,1	0,2	0,0	31 563
		2 Lomitus- ja tilanhoitopalvelujen perustaminen	15	0,2	1,4	0,2	92 928
3 Muiden yhteistyörenk. / palv. perustaminen		46	0,5	6,2	1,0	134 392	
<b>4 Lomitus- ja tilanhoitopalveluiden perustaminen (l) yht.</b>		<b>66</b>	<b>0,7</b>	<b>7,7</b>	<b>1,2</b>	<b>117 178</b>	
<b>1 Maa- ja metsätalouden kehittäminen yhteensä</b>			<b>569</b>	<b>6,0</b>	<b>72,1</b>	<b>11,6</b>	<b>126 642</b>

Lähde: MMM, Hanke 2000 -rekisteri 22.2.2008, Sidottu = maksettu



# Hankkeiden määrä, sidottu rahoitus ja sidottu rahoitus/hanke ALMA-ohjelmassa

Toimintalinja	Toimenpide	Alatoimenpide	Hankkeita		Sidottu		Sidottu/hanke euroa
			kpl	%	milj. euroa	%	
2 Maaseutu-elinkeinojen monipuolistaminen	<b>1 Maatilainvestoinnit (a)</b>	<b>1 Muu tilalla tapahtuva yritystoiminta</b>	<b>2 657</b>	<b>28,1</b>	<b>167,8</b>	<b>27,0</b>	<b>63 148</b>
	2 Muut metsätaloustoimenpiteet (i)	1 Mekaaninen puunjalostus	540	5,7	40,8	6,6	75 495
		2 Puun käyttö energianlähteenä	951	10,1	44,0	7,1	46 300
		3 Uudet myyntimahdollisuudet metsätaloustuot.	63	0,7	8,6	1,4	137 127
	<b>2 Muut metsätaloustoimenpiteet (i) yhteensä</b>		<b>1 554</b>	<b>16,4</b>	<b>93,4</b>	<b>15,0</b>	<b>60 127</b>
	3 Toimintojen monipuolistaminen (p)	1 Elinkeinojen monipuolistaminen	1 822	19,3	119,4	19,2	65 557
		2 Tietotekniikan käytön edistäminen	44	0,5	3,3	0,5	74 742
	<b>3 Toimintojen monipuolistaminen (p) yhteensä</b>		<b>1 866</b>	<b>19,7</b>	<b>122,7</b>	<b>19,7</b>	<b>65 774</b>
	4 Matkailu- ja käsityöläis-elinkeinojen kannustaminen (s)	1 Matkailun toimintaympäristön parantaminen ja kehittäminen	376	4,0	29,6	4,8	78 768
		2 Matkailun tuotekeh. edistäminen	133	1,4	10,9	1,8	82 317
3 Matkailun laadun kehittäminen		69	0,7	5,0	0,8	72 019	
4 Käsityöläiselinkeinojen parantaminen ja kehittäminen		108	1,1	5,1	0,8	47 363	
<b>4 Matkailu- ja käsityöläiselinkeinojen kannustaminen (s) yhteensä</b>		<b>686</b>	<b>7,3</b>	<b>50,6</b>	<b>8,1</b>	<b>73 833</b>	
<b>2 Maaseutu-elinkeinojen monipuolistaminen yhteensä</b>			<b>6 763</b>	<b>71,5</b>	<b>434,6</b>	<b>69,9</b>	<b>64 262</b>

Lähde: MMM, Hanke 2000 -rekisteri 22.2.2008, Sidottu = maksettu



# Hankkeiden määrä, sidottu rahoitus ja sidottu rahoitus/hanke ALMA-ohjelmassa

Toimintalinja	Toimenpide		Hankkeita		Sidottu		Sidottu/hanke
		Alatoimenpide	kpl	%	milj. euroa	%	euroa
3 Maaseutuyhteisöjen kehittäminen	1 Maaseudun elinkeinojen ja väestön peruspalvelut (n)	1 Palvelujen monipuolistaminen	322	3,4	26,0	4,2	80 839
		2 Jätehuollon kehittäminen	54	0,6	7,8	1,3	144 606
	<b>1 Maaseudun elinkeinojen ja väestön peruspalvelut (n) yht.</b>		<b>376</b>	<b>4,0</b>	<b>33,8</b>	<b>5,4</b>	<b>89 997</b>
	2 Kylien kunnostaminen ja kehittäminen sekä maaseutuperinnön suojeleminen ja säilyttäminen (o)	1 Paikallisyhteisöjen ja kylien toiminnan aktivointi	919	9,7	43,5	7,0	47 387
		2 Maaseutukulttuurin ja alueen perinteen hyödyntäminen	299	3,2	13,9	2,2	46 489
3 Ympäristön laadun ja viihtyvyyden parantaminen		536	5,7	24,2	3,9	45 057	
<b>2 Kylien kunnostaminen ja kehittäminen sekä maaseutuperinnön suojeleminen ja säilyttäminen (o) yhteensä</b>		<b>1 754</b>	<b>18,5</b>	<b>81,6</b>	<b>13,1</b>	<b>46 522</b>	
<b>3 Maaseutuyhteisöjen kehittäminen yhteensä</b>			<b>2 130</b>	<b>22,5</b>	<b>115,4</b>	<b>18,6</b>	<b>54 196</b>
<b>ALMA-OHJELMA YHTEENSÄ</b>			<b>9 462</b>	<b>100</b>	<b>622,1</b>	<b>100</b>	<b>65 747</b>

Lähde: MMM, Hanke 2000 -rekisteri 22.2.2008, Sidottu = maksettu



# Hankkeiden lukumäärä, sidottu rahoitus ja sidottu rahoitus/hanke TE-keskuksittain ALMA-ohjelmassa

TE-Keskus	Hankkeita		Sidottu		Sidottu/ hanke euroa
	kpl	%	milj. euroa	%	
01 Uudenmaan työvoima- ja elinkeinokeskus	608	6,4	37,7	6,1	61 931
02 Varsinais-Suomen työvoima- ja elinkeinokeskus	903	9,5	71,1	11,4	78 790
03 Satakunnan työvoima- ja elinkeinokeskus	843	8,9	56,8	9,1	67 341
04 Hämeen työvoima- ja elinkeinokeskus	775	8,2	50,0	8,0	64 502
05 Pirkanmaan työvoima- ja elinkeinokeskus	1 333	14,1	82,3	13,2	61 759
06 Kaakkois-Suomen työvoima ja elinkeinokeskus	436	4,6	37,8	6,1	86 718
10 Keski-Suomen työvoima- ja elinkeinokeskus	1 030	10,9	48,5	7,8	47 044
11 Etelä-Pohjanmaan työvoima- ja elinkeinokeskus	1 988	21,0	129,0	20,7	64 891
12 Pohjanmaan työvoima- ja elinkeinokeskus	1 069	11,3	68,8	11,1	64 383
13 Pohjois-Pohjanmaan työvoima- ja elinkeinokeskus	477	5,0	40,1	6,5	84 121
<b>Yhteensä</b>	<b>9 462</b>	<b>100,0</b>	<b>622,1</b>	<b>100,0</b>	<b>65 747</b>

Lähde: MMM, Hanke 2000 -rekisteri 22.2.2008



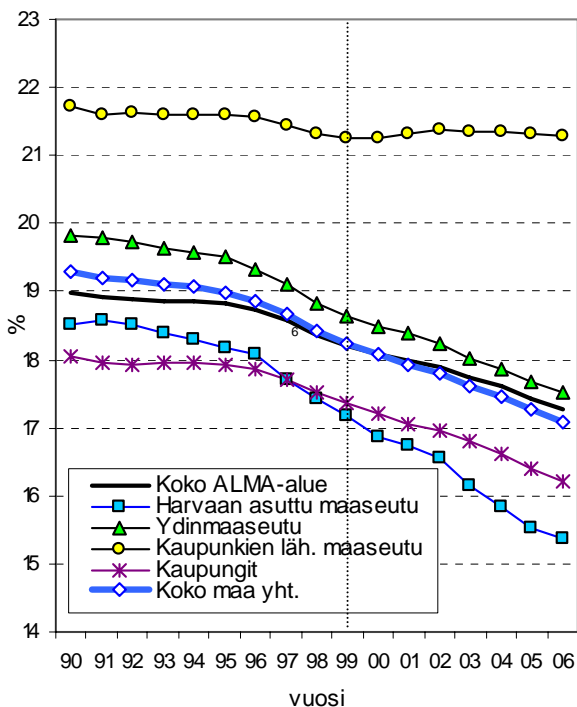


# ALMA-ohjelman väestövaikutukset

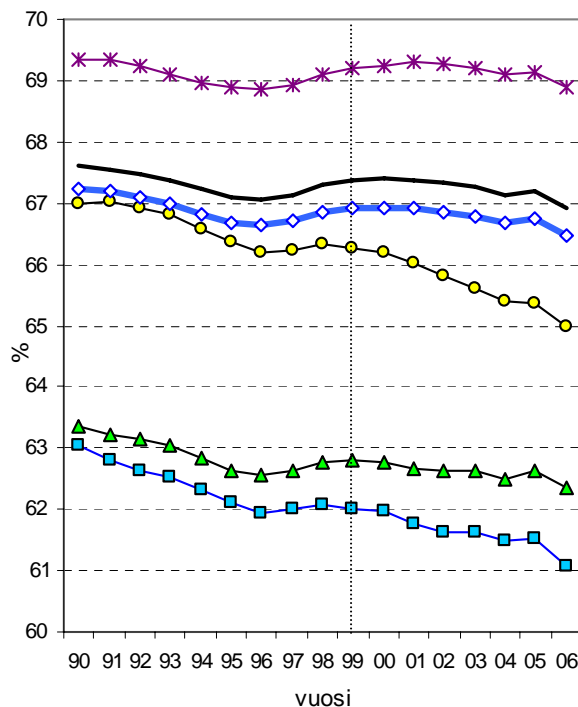


# Väestön ikärakenteen muutos maaseututyypeittäin ALMA-alueella 1990–2006

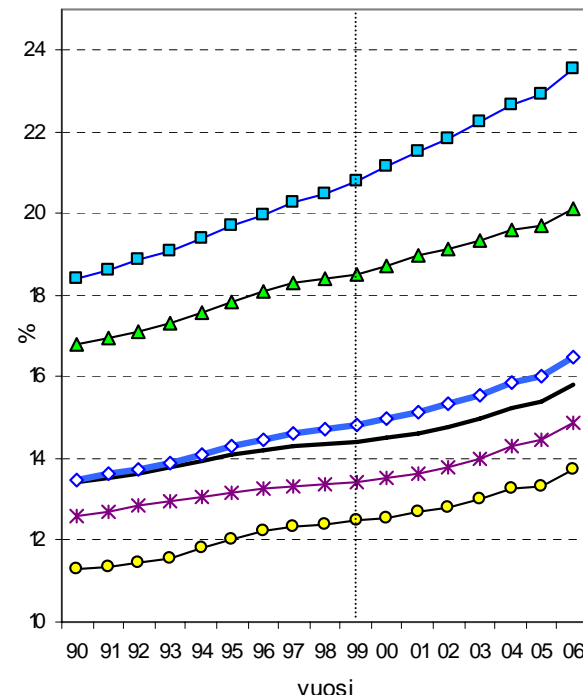
0-14-vuotiaat



15-64-vuotiaat



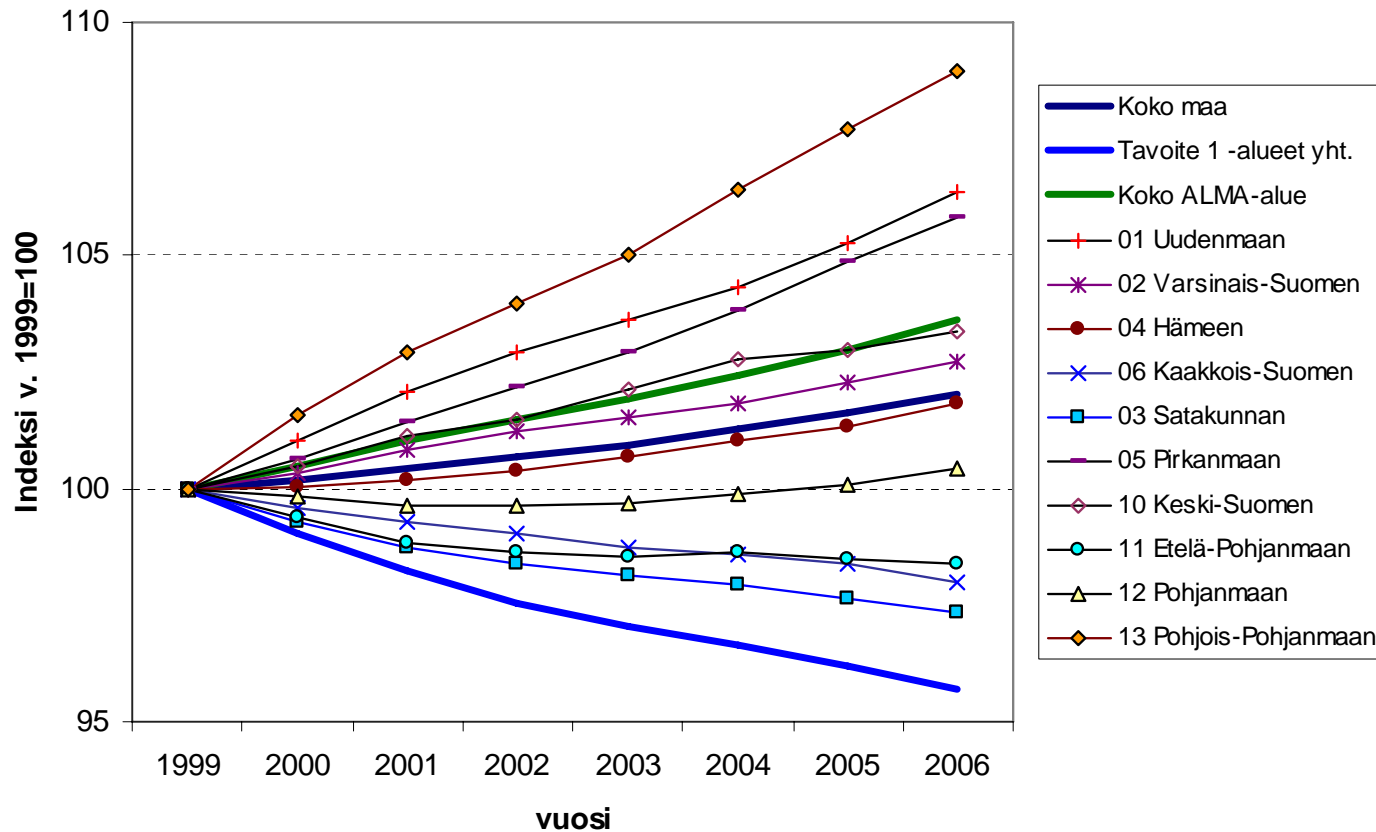
yli 65-vuotiaat



Lähde: Tilastokeskus 2008, Maaseutuindikaattorit



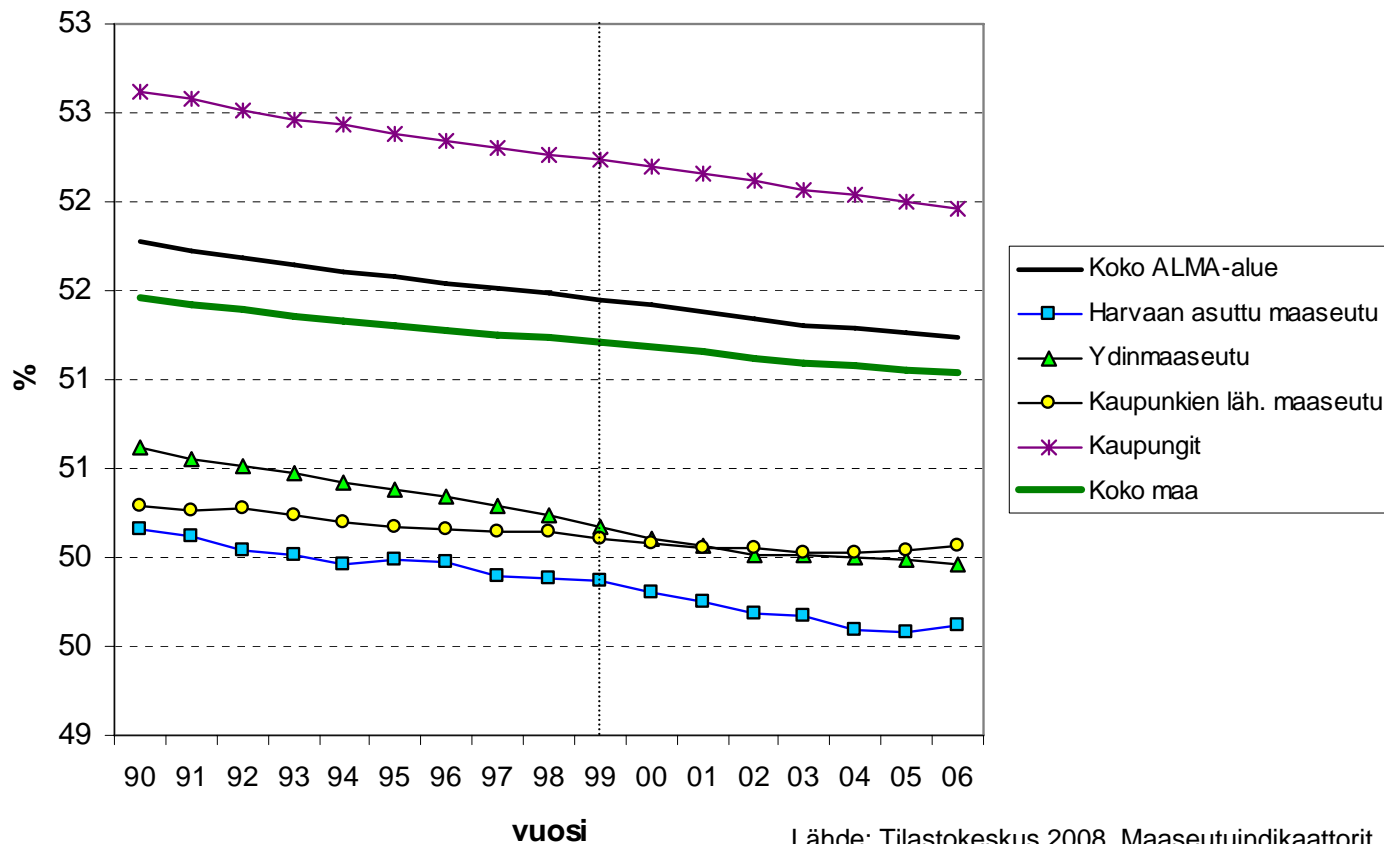
# Väestönmuutos TE-keskuksittain ALMA-alueella 1990–2006, indeksi v. 1999=100



Lähde: Tilastokeskus 2008, Maaseutuindikaattorit



# Naisten osuus väestöstä maaseututyypeittäin ALMA-alueella 1990–2006, indeksi v. 1999=100



# ALMA-ohjelman väestövaikutukset

ALMA- ohjelman tavoitteena (MMM 2002:42) olivat seuraavat

- 1) Harvaan asutun ja ydinmaaseudun väkiluvun aleneminen hidastuu
- 2) Harvaan asutun ja ydinmaaseudun väestön sukupuolirakenne tasapainottuu vastaamaan koko maan keskiarvoa, tavoitetasona miehiä 50 % ja naisia 50 %
- 3) Harvaan asutun ja ydinmaaseudun ikärakenne ei heikkene.

Tavoitteiden toteutuminen

- 1) Harvaan asutun ja ydinmaaseudun väestökehitys on ollut ALMA-ohjelman tavoitteiden suuntainen
- 2) Harvaan asutun ja ydinmaaseudun väestön sukupuolirakenne ei ole tasapainottunut
- 3) Harvaan asutulla maaseudulla väestön ikärakenne on heikentynyt, myös ydinmaaseudulla ikärakenne on heikentynyt



# ALMA-ohjelman väestövaikutukset

ALMA-alueella ja koko maassa maaseutualueista myönteisimmän ikärakenteen kehityksen alueena erottuu kaupunkien läheinen maaseutu. Eniten lasten osuus on vähentynyt harvaan asutulla maaseudulla.

Ohjelman väestövaikutuksia on kuitenkin vaikeaa todentaa.

Samaan aikaan ALMA-ohjelman toteuttamisen kanssa on edennyt maatalouselinkeinon rakennemuutos

- a) Maatilojen lukumäärä on vähentynyt vuosien 1994 ja 2006 välisenä aikana
- b) Tilojen määrän väheneminen ei ole kuitenkaan vähentänyt viljelyksessä olevaa pinta-alaa
- c) Ydinmaaseutu on merkittävää alkutuotannon aluetta



# ALMA-ohjelman väestövaikutukset

Väestötavoitteiden toteutumisen osalta ALMA-ohjelmaa ei voi pitää täysin epäonnistuneena

- Väestön vähentyminen on hidastunut ohjelmakauden aikana
- Yritystuen suuntaaminen maatilojen toimintojen kehittämiseen ja monipuolistamiseen on osaltaan vaikuttanut väestökehitykseen
- Maatilojen elinkeinotoimintojen monipuolistaminen edesauttaa väestön pysymistä alueilla
- Yritystoiminnot, joita on kehitetty maatilojen yhteydessä ALMA-ohjelman tuella, voivat jatkua kun maataloustoiminta mahdollisesti loppuu.

Myönteisistä tuloksista huolimatta isoihin väestönmuutostrendeihin ohjelmalla on haasteellista vaikuttaa.

- Paremmiin vaikutuksiin voidaan tunnistaa paikallisella tasolla
- Arviointiaineistojen perusteella hankkeilla on vaikutettu, elämänlaatuun, asukkaiden yhteenkuuluvuuteen, asumisviihtyvyyteen ja paikallisten perinteiden ja kulttuurin säilymiseen maaseudulla



# ALMA-ohjelman väestövaikutukset - Suositukset

Naisten osuuden väheneminen harvaan asutun ja ydinmaaseudun väestöstä iso haaste maaseutualueiden kehittämiseksi.

- Erityistä huomiota Manner-Suomen maaseutuohjelman 2007–2013 hankkeistamisessa
- Sukupuolisensitiivisiä kehittämishankkeita
- Hankerahoituksen suuntaamista niin, että hankkeilla saadaan aikaan naistyöpaikkoja
- Toimintaryhmiä edesauttamaan sukupuolisensitiivisten hankkeiden syntyä
- Erityistoimia näiden hankkeiden ja naistyöpaikkojen aikaansaamiseen

ALMA-ohjelman linjaus tukea maatalojen yritystoimintaa on ollut onnistunut valinta väestötavoitteiden näkökulmasta.

- Poismuuton hillitseminen

Tilojen määrä vähenee maatalouden rakennemuutoksen edelleen edetessä

Jotta harvaanasuttua ja ydinmaaseutua voitaisiin alueina tuloksellisesti kehittää, tulisi Manner-Suomen maaseutuohjelman 2007 - 2013 toimenpiteitä suunnata laajemmin maaseudun yritystoiminnan kehittämiseen



# ALMA-ohjelman väestövaikutukset - Suositukset

ALMA-ohjelman väestötavoitteisiin on vaikea päästä.

- Ohjelman jälkiä toteutuneessa kehityksessä on vaikea tunnistaa.
- Jatkossa tavoitteet sellaisiksi, että ne on ohjelman resursseilla mahdollista saavuttaa.
- Indikaattoreita, joiden kautta ohjelman väestötuloksia ja -vaikutuksia voidaan nykyistä paremmin mitata.

ALMA-ohjelman resurssien rajallisuus

- Maaseutualueiden kehittämistarpeiden huomioiminen kaikilla hallinnonaloilla ja kaikissa aluekehitysinstrumenteissa on tärkeää.
- Yksittäisellä ohjelmalla ei voi koko aluekehityksen virtaa kääntää
- Erityisten maaseudulle kohdennettujen ohjelmien lisäksi pitää tehdä kokonaispoliittista maaseudun kehittämistä

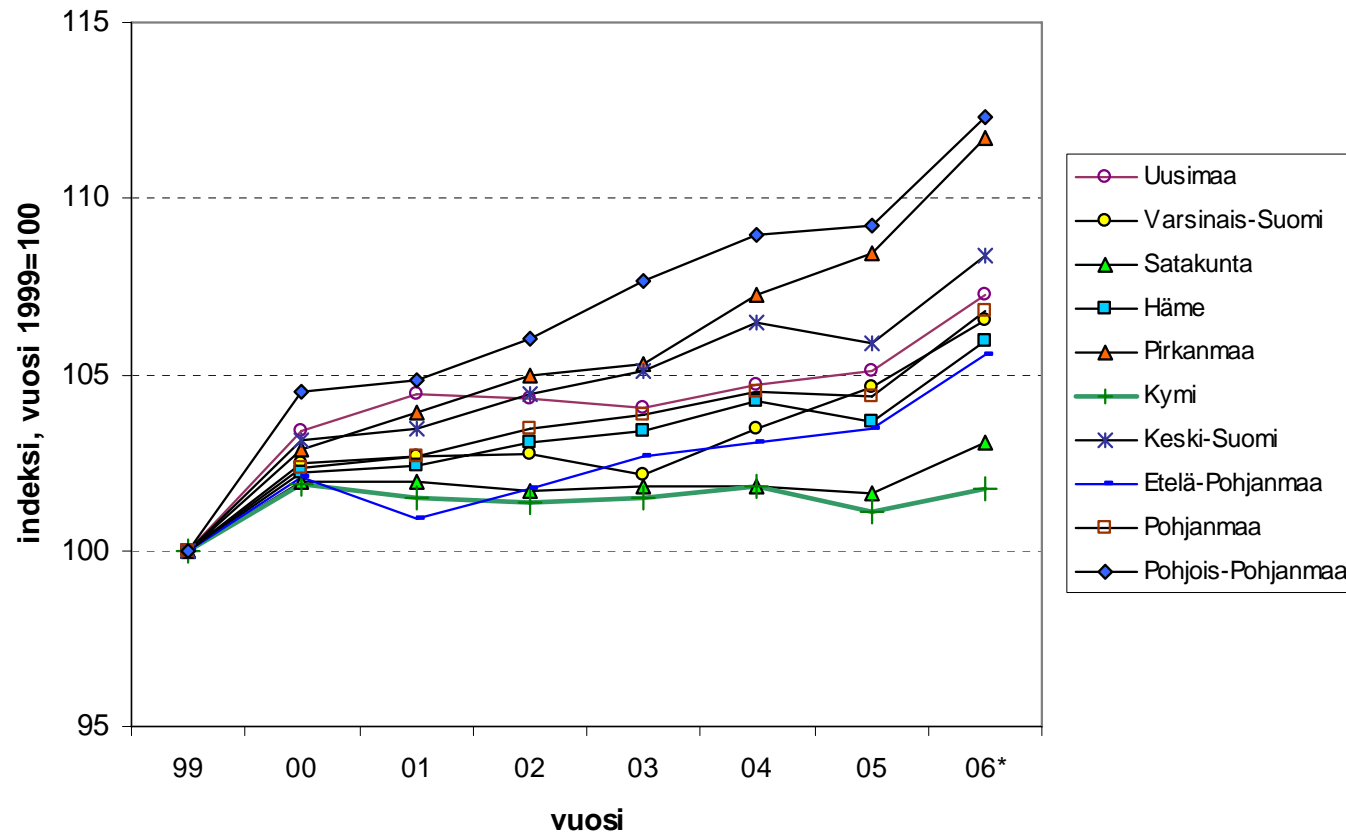




# ALMA-ohjelman työllisyysvaikutukset



# Työllisten määrän kasvu TE-keskuksittain ALMA-alueella 1999–2006 (2006 ennakkotieto), indeksi vuosi 1999=100



Lähde: Tilastokeskus 2008, StatFin-tietokanta



# Työpaikkojen määrä ALMA-alueella maaseututyypeittäin 1994, 1999 ja 2004: *harvaanasutulla ja ydinmaaseudulla, ALMAN kohdealueella, työpaikkojen määrä on vähentynyt*

Alue	Työpaikkojen lkm			Muutos 1994-1999		Muutos 1999-2004	
	1994	1999	2004	kpl	%	kpl	%
Koko ALMA-alue	1 554 372	1 796 337	1 881 132	241 965	15,6	84 795	4,7
Harvaan asuttu maaseutu	44 009	43 775	42 343	-234	-0,5	-1 432	-3,3
Ydinmaaseutu	238 920	248 801	246 848	9 881	4,1	-1 953	-0,8
Kaupunkien läh. maaseutu	182 859	207 632	219 527	24 773	13,5	11 895	5,7
Kaupungit	1 088 584	1 296 129	1 372 414	207 545	19,1	76 285	5,9
Koko maa	1 917 051	2 173 885	2 262 359	256 834	13,4	88 474	4,1

Tilastokeskus 2008, Maaseutuindikaattorit



# Uudet työpaikat TE-keskuksittain ALMA-alueella

TE-keskus	Yhteensä			Miehet			Naiset			Alle 30 v.		
	Tav.	Tot.	Tot. %	Tav.	Tot.	Tot. %	Tav.	Tot.	Tot. %	Tav.	Tot.	Tot. %
01 Uudenmaan	816	483	59	497	216	43	318	267	84	150	127	85
02 Varsinais-Suomen	1 166	796	68	708	461	65	458	335	73	311	168	54
03 Satakunnan	695	779	112	413	471	114	281	308	109	117	164	140
04 Hämeen	813	918	113	452	497	110	361	421	117	250	276	110
05 Pirkanmaan	1 181	923	78	663	518	78	517	405	78	327	188	58
06 Kaakkois-Suomen	696	522	75	398	291	73	298	231	78	164	96	58
10 Keski-Suomen	754	560	74	397	314	79	357	246	69	183	125	68
11 Etelä-Pohjanmaan	1 675	1 481	88	1 041	984	95	634	496	78	537	361	67
12 Pohjanmaan	1 051	789	75	690	551	80	361	238	66	308	207	67
13 Pohjois-Pohjanmaan	648	461	71	385	257	67	263	205	78	167	101	60
<b>ALMA alue yhteensä</b>	<b>9 494</b>	<b>7 713</b>	<b>81</b>	<b>5 644</b>	<b>4 560</b>	<b>81</b>	<b>3 850</b>	<b>3 153</b>	<b>82</b>	<b>2 514</b>	<b>1 812</b>	<b>72</b>

Lähde: MMM, Hanke 2000 -rekisteri 22.2.2008



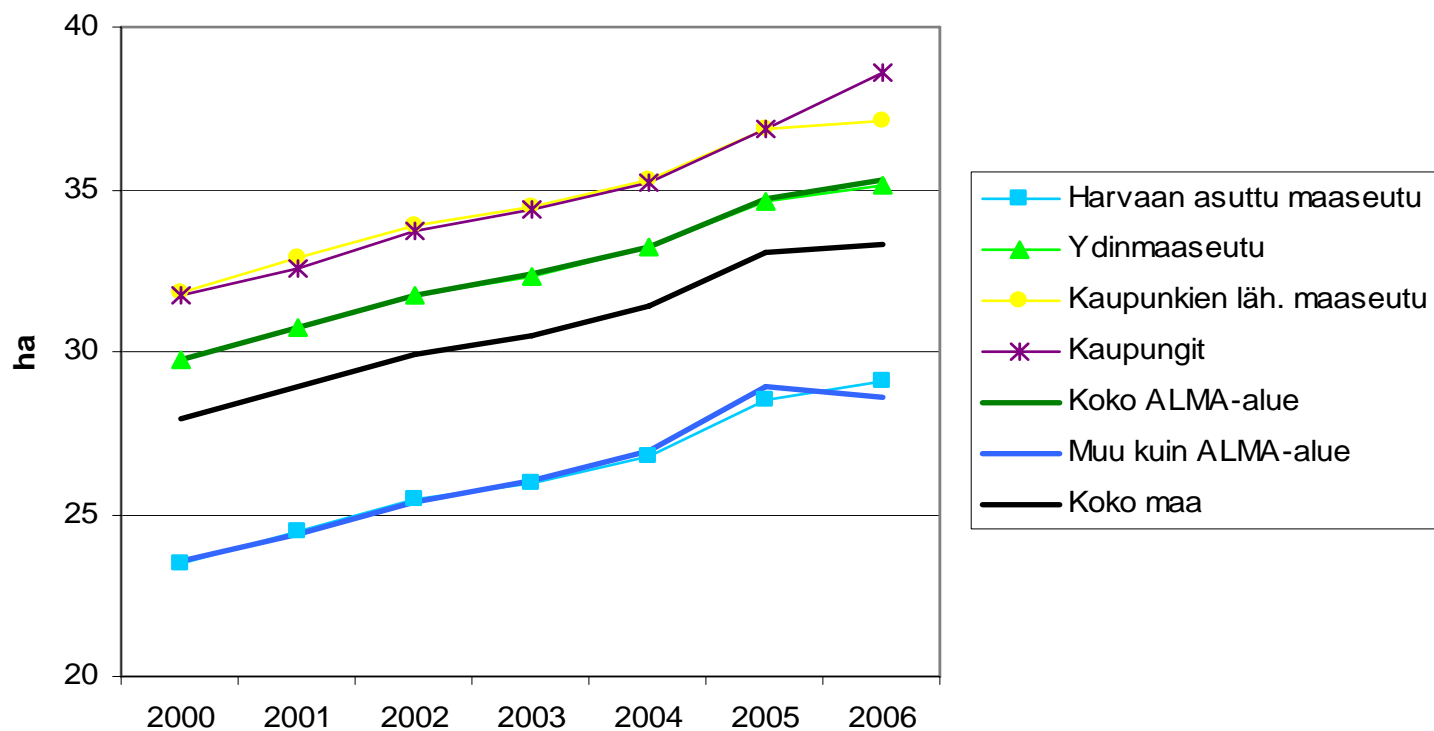
# Maatalouden rakennekehitystä kuvaavia lukuja

Vuosi	Tilojen määrä (1000 kpl)	Keskikoko (ha)	Maatalouden työlliset (1000 henkeä)	Osuus työvoimasta (%)
1990	129	17.3	183	7.3
1992	121	18.1	166	7.5
1994	115	19.2	153	7.4
1996	94	22.9	133	6.3
1998	88	25.0	120	5.4
2000	80	28.0	118	5.1
2002	75	30.0	106	4.5
2004			93	3.9

Lähde: MTT 2005



# Peltoa ja puutarhaa keskimäärin tilaa kohti (ha) maaseututyypeittäin ALMA-alueella (sisältää myös 12 suurimman kaupungin asemakaava-alueet), ALMAN ulkopuolisilla alueilla ja yhteensä koko maassa vuosina 2000–2006



Lähde: Tilastokeskus 2008, Maaseutuindikaattorit



# ALMA-ohjelman työllisyysvaikutukset

Hankkeen aikana työllistyi kaikkiaan lähes 8 200 henkilöä

- Miehiä 5 576 (68 %)
- Naisia 2 620 (32 %)
- Alle 30-vuotiaita 1 396 (17 %)

Työllisyyden kasvuvauhti on ollut ALMA-ohjelmakauden ajan ydin- ja harvaanasutulla maaseudulla pienempi kuin koko maassa keskimäärin.

- Työllisyystavoite ei ole toteutunut
- ALMA-ohjelman toteutusalueella työllisyyskehitys on ollut suotuisaa
- ALMA-ohjelman tavoitetta myötävaikuttaa 10 000 uuden työpaikan syntyyn ei ole täysin saavutettu (vajaa 80 % tavoitteesta on toteutunut).



# ALMA-ohjelman työllisyysvaikutukset

## TE-keskuksittain tarkasteltuna

- Pohjois-Pohjanmaalla ja Pirkanmaalla työllisten määrä on kasvanut noin 12 %.
- Kymen ja Satakunnan TE-keskuksien alueella työllisyyden kehitys on jäänyt likimäärin vuoden 2000 tasolle.
- Muiden alueiden työllisyyden kasvu oli näiden kahden edellisen ryhmän välimaastossa.

## ALMA-ohjelma

- Kokonaisbudjetti oli noin 622,1 miljoonaa euroa
- Hankkeita toteutettiin 9 462 kpl
- Hankkeiden keskipalkko oli 65 747 euroa
- Toteutettiin 13 maakunnan alueella
- Alueella asuu noin 80 % maan väestöstä (noin 4 064 500 asukasta)

ALMA-ohjelman toimeenpano on vauhdittanut toteutunutta työllisyyskehitystä, johon vaikuttavat kuitenkin suuremmin muut talouden virtaukset kuin varsinaisesti ohjelman toimeenpano ja hankkeet.



# ALMA-ohjelman työllisyysvaikutukset - Suositukset

Maaseutualueiden työpaikkakehitys on jatkuvassa murroksessa alkutuotannon työpaikkojen vähentyessä.

- Tärkeää on tukea viljelyä jatkavia tiloja
- Maaseudulla tiloilla tapahtuvan muun yritystoiminnan tukeminen on tärkeää, koska korvaavia työpaikkoja harvaan asutulta ja ydinmaaseudulta on vaikea löytää

Kaupunkien läheisellä maaseudulla tulee parantaa näiden alueiden työpaikkaomavaraisuutta

- Kaupunkien läheisellä maaseudulla voidaan tuki kohdistaa yleisesti alueiden yrittäjyyteen alueellisissa maaseutuohjelmissa kuvatuille painopistealueille
- Yritysten syntyä ja eloonjäämistä tukee taajamien läheisyys ja sieltä tuleva markkinakysyntä
- Näin voidaan tukea yritysten syntyä maaseutualueille ja vähentää pendelöintiä maaseutualueilta taajamiin
- Kaupunkien ja maaseutualueiden vuorovaikutus ei voi olla pelkästään asumista maaseudulla ja työssäkäyntiä taajamissa





# ALMA-ohjelman ympäristövaikutukset



# ALMA-ohjelman ympäristövaikutukset

- ALMA:n rahoitusta ei ole kohdistettu ympäristön kannalta vahingollisiin toimenpiteisiin
- ALMA-ohjelman tavoitteena oli, että ympäristöön vaikuttavien hankkeiden määrä olisi 20 % rahoitettujen hankkeiden määrästä
- Tämä tavoite on seurantatietojen perusteella ylittynyt
- Huomattavasti tai vähän toteutuneita positiivisia ympäristövaikutuksia on ollut yhteensä 2 637 hankkeella (27,9 %)
- Ympäristövaikutukset olivat joko suoraan ympäristöön kohdistuvia tai välillisesti hankkeen vaikutuksesta muuttuneen toiminnan luomia positiivisia ympäristövaikutuksia
- Seurantatiedot ovat osittain puutteellisia ja epätarkkoja. Osasta hankkeita ei ole raportoitu lainkaan toteutuneita ympäristövaikutuksia
- ALMA ja Manner-Suomen Horisontaalinen maaseudun kehittämisohjelma 2000–2006 ovat hyvin täydentäneet toisiaan maaseutualueiden ympäristön tilan suojelemisessa sekä kohentamisessa



# ALMA-ohjelman ympäristövaikutukset

- ALMA-ohjelman rahoituksella on tehty monipuolisesti ympäristön tilan kohentamiseen liittyviä toimenpiteitä
- Toiseksi suurin panostus suorista ympäristötoimenpiteistä on kohdistunut jäte- ja vesihuoltoon
- Kehittämishankkeissa tehtiin monenlaisia positiivisia ympäristövaikutuksia aikaansaavia toimenpiteitä. Suoraan ympäristöön kohdistuvat toimenpiteitä harvemmin.
  - Vaikutukset näkyvät eniten maaseudulla asumiseen ja elämiseen liittyvissä yleisissä kysymyksissä
  - Kylien maisemanhoitosuunnitelmat, jotka ovat tärkeitä työkaluja kulttuuriperinnön suojeluun aluerakenteen muuttuessa
  - Maisemanhoitosuunnitelmien laatimisen sekä kunnostettujen ja säilytettyjen rakennusten osalta määrälliset tavoitteet täyttyivät



# ALMA-ohjelman ympäristövaikutukset - suositukset

- Ympäristön tilan kehittäminen ja suojele sekä jäte- ja vesihuoltoratkaisut, ovat maaseutualueilla haastavia, mutta niiden hoitaminen on maaseutuasumisen oikeutuksen perustekijöitä.
  - Näiden hoitaminen oltava myös jatkossa maaseutualueiden kehittämisen asialistalla.
- Kyläsuunnitelmat, jotka tehdään osallistavien prosessien kautta, jolloin paikalliset asukkaat pääsevät määrittelemään tärkeiksi kokemansa kehittämisen kohteet
- Ohjelma- ja hanketoiminnan kestävyiden kannalta on olennaista, että myös Manner-Suomen maaseudun kehittämisohjelma 2007–2013 osallistuisi kyläohjelmissa määriteltyjen hankkeiden rahoitukseen ja tarvittaessa myös kylätyöohjelmien päivitykseen
- Rahoituksellisesti kestävää ei ole kuitenkaan, että ohjelmien päivityksiä laajamittaisesti rahoitettaisiin maaseutuohjelmalla.



# ALMA-ohjelman ympäristövaikutukset - suositukset

- ALMA-ohjelma ja Manner-Suomen Horisontaalisen maaseudun kehittämisohjelma ovat hyvin täydentäneet toisiaan.
- Yksi maaseudun kehittämisohjelma 2007-2013
  - Tarjoaa mahdollisuuden ympäristökysymysten monipuoliseen huomioimiseen sekä erityisesti maataloutta että maaseutua muutoin kehitettäessä.
  - Tämän rakenteen hyödyntämiseen kannattaa kiinnittää erityistä huomiota ohjelmaa toimeenpantaessa.
- Ohjelmatason ympäristövaikutusten seuranta (-järjestelmää) tulee kehittää, jotta seuranta pystytään paremmin todentamaan
- Tarkemmalla seurannalla saadaan positiiviset ja negatiiviset ympäristövaikutukset paremmin esille ja mahdollistetaan hyvistä ja huonoista käytännöistä oppiminen.
- Seuranta tulee ulottaa luonnonjärjestelmiin kohdistuvista vaikutuksista myös muihin kestävän kehityksen ulottuvuuksiin
- Voidaan koota seuranta-aineistoa ohjelman toimeenpanon vaikutuksista myös sosiaaliseen pääomaan.

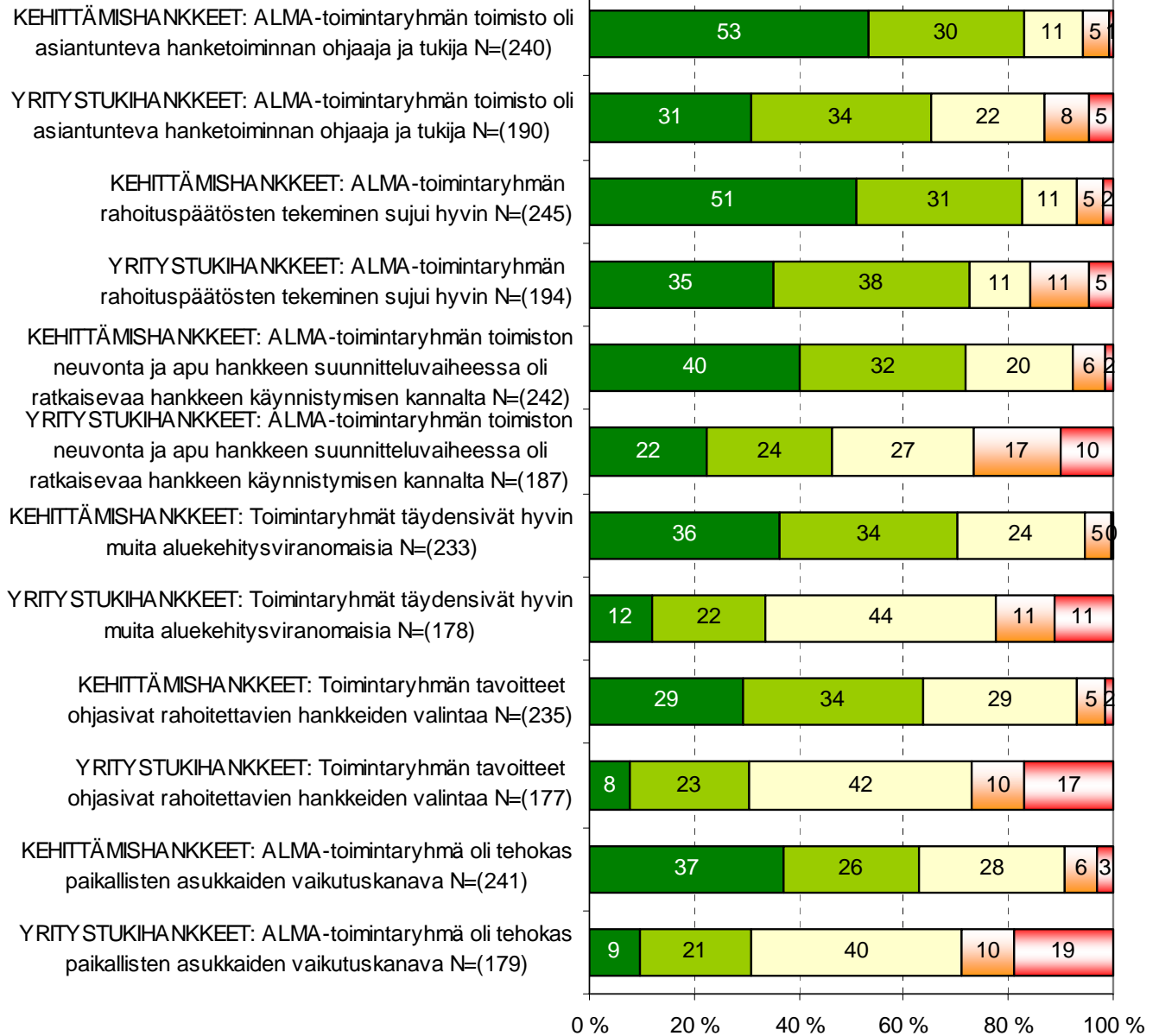




# ALMA-ohjelman menettely ja täytäntöönpano



# Näkemys ALMA – toimintaryhmistä



■ täysin samaa mieltä ■ jokseenkin samaa mieltä □ ei samaa eikä eri mieltä ■ jokseenkin eri mieltä ■ täysin eri mieltä



# ALMA-toimintaryhmien rahoittamien hankkeiden määrä (MMM)

Toimintaryhmä	Hankkeita kpl	joista omia hankkeita	joista aktivointihankkeita
Kehu	56	7	5
Sampo	49	5	5
Lounais-Suomen maas.keh.yhd.	79	5	2
Varsin Hyvä	92	5	3
Ravakka	85	6	4
Pyhäjärviseutu	59	10	9
LounaPlussa	56	8	5
Yliset	74	6	3
Etpähä	87	10	5
Pirkan helmi	59	5	5
PoKo	86	7	5
Joutsenten reitti	135	8	7
Pohjois-Kymen kasvu	101	8	5
Jyväsräihi	43	4	4
Maaseutukehitys	142	7	5
Vesuri	87	7	5
Liiveri	118	9	5
Kuusiokunnat	77	10	6
Yhyres	81	14	5
JoMMA	37	6	5
<b>YHTEENSÄ</b>	<b>1 603</b>	<b>147</b>	<b>98</b>



# ALMA-ohjelman menettely ja täytäntöönpano

- ALMA-ohjelmalla on ollut selkeä maaseutupoliittinen rooli
- Vahvuutena on ollut sen toteutus alueellisten strategioiden pohjalta.
- Alueohjelmissa on voitu huomioida ohjelman toteutusalueen alueiden erilaisuus
- Toteuttamisalueen laajuus mahdollisti suuret ja samalla vaikuttavat hankkeet
  - Ei kuitenkaan riittävästi osattu hyödyntää
- Ohjelman toimeenpanoa tehostettiin myös teema- ja toimialaohjelmilla
- Toimintaryhmätyö osoittautui hyödylliseksi
  - Aktivoivat toimintaa ruohonjuuritasolla
  - Loivat naistyöpaikkoja



# ALMA-ohjelman menettely ja täytäntöönpano

- Yritys- ja kehittämishankkeet
  1. Kehittämishankkeiden toiminta keskittyy ohjelman strategiseen ohjausvaikutukseen
  2. Yrityshankkeet vastaavat konkreettisiin kehittämistarpeisiin
- Hankejatkumo
- Maatilakytkeäisten yritystukien katsotaan soveltuvan
  1. Yritystoiminnan investointien rahoittamiseen
  2. Yritystoiminnan kehittämiseen ja käynnistämiseen
  3. Valmisteluun (esiselvityshanke) ja markkinointiin
- Yritystukiin suunnattu rahoitustavoite oli 40 %, josta alle 30 % toteutui.
- Pääosa hankkeista on saanut sen tuen, mikä on ollut tarpeen hankkeen onnistuneen toteutuksen kannalta
- Maaseudun yritykset eivät koe hallitsevansa EU-byrokratiaa → viranomaisapu on myös ollut välttämätöntä.



# ALMA-ohjelman menettely ja täytäntöönpano

- Hankkeiden maatilakytKentä on rajoittanut toimintaa ja tällä tavoin heikentänyt ohjelman toimeenpanoa
- Hankkeiden hallinnoinnin raskaus ja byrokraattisuus
- Säädökset jäykät ja yksityiskohtaiset, mutta paradoksaalisesti samalla epäselvät
- Viivästykset hankepääätöksissä ovat hidastuttaneet hankkeiden käynnistymistä ja joissakin tapauksissa estäneet kokonaan hankkeiden toteutumisen
- Maksatuksiin liittyvät viiveet ja ongelmat
  - Hanketoimijat eivät enää jatkossa ole välttämättä halunneet olla mukana hanketoimintaan perustuvassa maaseudun kehittämistyössä





# ALMA ohjelma ja maaseutuyritysten toimintojen monipuolistaminen



# ALMA ohjelma ja maaseutuyritysten toimintojen monipuolistaminen

- ALMA-ohjelmassa maatilainvestoinnit-toimenpidettä toteutettiin kahdella toimintalinjalla
  - Toimintalinja 1 Maatalouden ensiasteen jalostus -alatoimenpiteessä
  - Toimintalinja 2 Muu tilalla tapahtuva yritystoiminta -alatoimenpiteessä
- Suurin osa hankkeista toteutettiin toimintalinjalla 2
- Hankkeiden tavoitteet ovat toteutuneet kohtalaisesti
- Toimenpiteissä toteutetut hankkeet muodostavat vajaan kolmanneksen kaikista toteutetuista hankkeista ja niihin käytetystä rahapanoksesta
- Tuen koettiin auttaneen
  - Tuotannon monipuolistamista ja uudelleensuuntaamista
  - Vaikuttaneen maatilan tai yrityksen toimintaan myös maatilan tai yrityksen infrastruktuurin tai toimintaolosuhteiden paranemisen kautta.
  - Joissakin tapauksissa mahdollisti myös uudenlaisen yrittäjyystoiminnan tilalla tai laajensi yrityksen toimintaa.
- Investoinneilla on ollut positiivisia työllisyysvaikutuksia, erityisesti työllisyyttä säilyttävä vaikutus.



# ALMA ohjelma ja maaseutuyritysten toimintojen monipuolistaminen

- Investoinneilla maatilojen muuhun liiketoimintaan kuin maatalouteen on tavoiteltu pitkäkestoisia vaikutuksia mm. tuotteiden ja palveluiden kilpailukykyyn.
- Vastaava toimenpide on jatkossakin tarpeellinen harvaan asutun ja ydinmaaseudun kehittämisen kannalta, joilla alueilla voidaan lisätä maatilojen keinovalikoimaa vastata maatalouden rakennemuutokseen
- ALMA-ohjelmalla on myötävaikutettu positiivisen kehittämissilmapiirin syntymiseen paikallistasolle kylien kehittämisen kautta
- Yhteisöllisyys on lisääntynyt
- On edistetty mm. maaseutuväestön hyvinvointia, uusien toimintatapojen syntyä ja kylien vapaa-ajan palveluiden lisääntymistä.





# Maaseutuelinkeinojen monipuolistaminen - metsätalous



# Maaseutuelinkeinojen monipuolistaminen - metsätalous

- Paikallisella energiapuun korjuulla on merkittäviä aluetaloudellisia vaikutuksia.
- Energiapuun tuotantoa ja käyttöä on tuettu kehittämishankkeilla
  - Pääpaino on ollut neuvonnalla ja opastuksella
  - ALMA-alueella tämän tyyppiset hankkeet ovat vastanneet paikalliseen tarpeeseen puuenergian käytön edistämisessä
  - Vaikutettu uusiutuvan energian käytön tehostamiseen ja lisäämiseen.
- Lämpökeskusinvestointien tukemisella on arviointiaineistojen perusteella ollut suuri alueellinen ja paikallinen merkitys.
- Kehittämishankkeet, joilla on tuettu eri kiinteistöjen haltioita (mm. maatiloja), ovat olleet hyödyllisiä.
- Kehittämishankkeilla on tuettu maaseutuyrittäjiä uusien tuotantomahdollisuuksien ja uusien toimintamallien hyödyntämisessä.



# Maaseutuelinkeinojen monipuolistaminen – metsätalous - suositukset

- Puu- ja bioenergian investointihankkeissa tukitaso tulisi pitää riittävän korkealla
  - Investointeja voidaan vauhdittaa
  - Komission Suomelle asettamat tavoitteet uusiutuvien energiamuotojen käytöstä voidaan saavuttaa
- Painopiste puuenergiassa, jossa panos-tuotos -hyötysuhde on hyvä
- Tuuli- ja aurinkoenergian sekä biokaasun käyttöä tuettava
- Paikallista energiapuun korjuuta tulisi edelleen tukea
- Etenkin nuorista metsistä tapahtuva harvennuspuun korjuu



# Maaseutuelinkeinojen monipuolistaminen – metsätalous - suositukset

- Panostusta puutuotealan jalostusarvon kasvattamiseen tulisi lisätä
  - Edistetään pienten ja keskisuurten yritysten syntyä maaseutualueille.
- Metsäsektori on rajussa murroksessa.
  - Kehittynyt liiaksi suurten ehdoilla
  - Alalle ei ole syntynyt riittävästi pieniä ja keskisuuria yrityksiä.
- Osaamiseen perustuvia korkean jalostusasteen yrityksiä voi hyvin syntyä maaseutualueille, jossa tuotannon raaka-ainevarat ovat lähellä ja jossa tuotannon markkinointiin voi yhdistyä muiden alojen, esim. matkailun, palveluja ja tuotteita.
- Puutuotealan suhdanteiden vaikutusta alan kehitykseen voidaan pehmentää
  - Jalostusastetta kasvattamalla
  - Lisäämällä alan tuotannon sidoksia ja yhteistyötä muiden alojen tuotteisiin ja palveluihin.

