



MAA- JA ELINTARVIKETAALOUS SUOMESSA

Maa- ja metsätalousministeriö

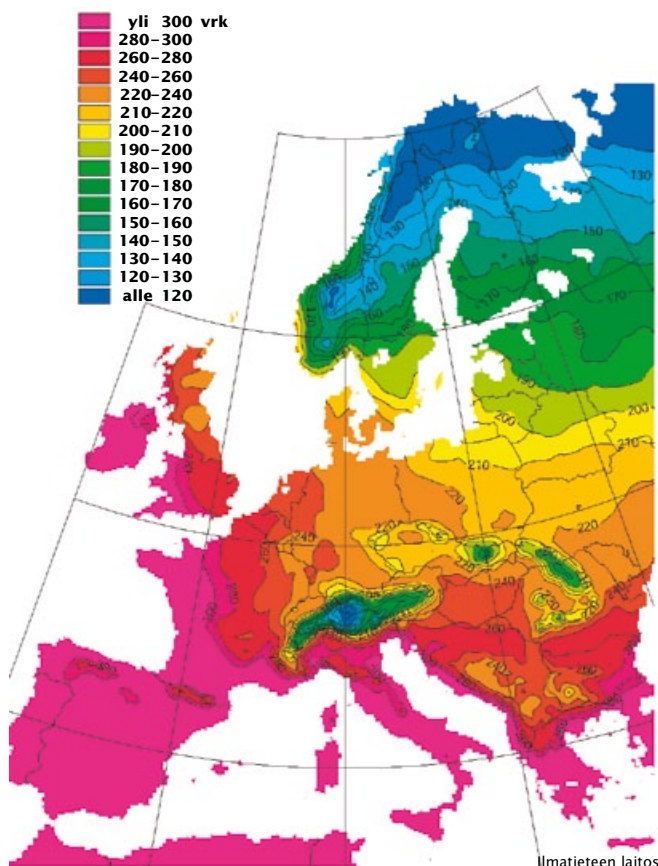


SUOMI ON ELINVOIMAINEN OSA EU:N MAATALOUSALUETTA

Suomi on maailman pohjoisin maa, joka kykenee tuottamaan pääosan ruoastaan. Olosuhteet ovat ankarat, mutta satojen vuosien aikana on kehitetty rotuja, lajikkeita ja menetelmiä, joilla tuotanto onnistuu myös pohjoisessa.



Keskimääräinen kasvukauden pituus



Maa, ilma ja vedet ovat säilyneet syrjäisessä ja harvaan-asutussa maassa puhtaina. Tuotantoeläimet ovat terveitä ja kasvitaudit ovat pysyneet kurissa.

Korkeatasoinen koulutus takaa osaamisen koko elintarvikeketjussa pellolta pöytään. Suomalainen ruoka on turvallista. Suomalainen ruokakulttuuri arvostaa selkeitä makuja ja puhtaita raaka-aineita.

Suomi on elinvoimainen osa EU:n maatalousaluetta, mutta pohjoiset erityispiirteet on otettava huomioon EU:n päätöksenteossa. Viljan hehtaarisadot ovat vain puolet Keski-Euroopassa saatavista sadoista. Kotieläin- ja kasvisektorin alhainen tuotos verrattuna tuotantokustannukseen rasittaa suomalaisen maatalouden kilpailukykyä. Laaja maa ja harva asutus vaikeuttavat maaseudun asuttuna säilyttämistä.



SUOMALAINEN MAATALOUS PERUSTUU PERHEVILJELMIIN

Maatalouden rakenne on muuttunut Suomessa viime vuosina. Tilamäärä on vähentynyt 2–3 prosentin vuosivauhtia. Kotieläintaloudessa vähenemä on ollut jopa seitsemän prosenttia vuodessa. Vuonna 2010 aktiivituloja oli 62 800. Tilojen toimintaa on tehostettu ja tilakokoa kasvatettu vastaamaan ajan haasteita.

Suomalaisten tilojen päätuotantosuunnat ovat maidontuotanto ja viljanviljely. Useimmat tilat saavat lisätuloja metsätaloudesta. Suomessa menestyviä viljalajeja ovat ohra, kaura, vehnä ja ruis. Lisäksi viljellään useita erikoiskasveja. Noin neljänneksellä viljelyalasta kasvatetaan nurmea. Avomaan vihanneksista viljellään eniten herneitä, porkkanoita, sipuleita ja keräkaaleja. Kasvihuoneissa kasvatetaan tomaatteja, kurkkuja, ruukkurytteriä ja salaatteja vuoden ympäri.

Suomalaisilla tiloilla on peltoa keskimäärin 36,7 hehtaaria ja metsää keskimäärin 48 hehtaaria. Joka viides maatila tuottaa maitoa. Suurin osa maitotiloista sijaitsee Itä- ja Pohjois-Suomessa. Maitotiloilla on keskimäärin 30 lehmää. Lehmien keskituotos on lähes 8000 litraa vuodessa.

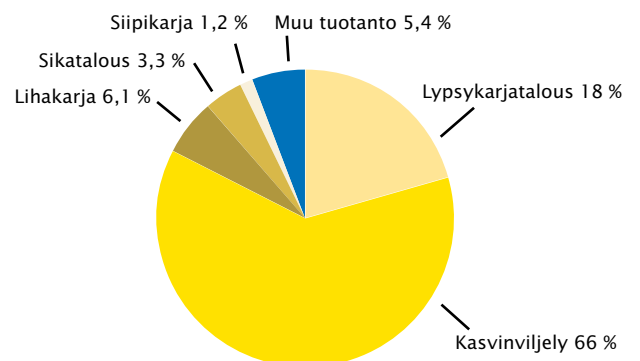
Maatiloista yli puolet tuottaa viljaa. Viljatilojen enemmistö sijaitsee Etelä-Suomessa. Eniten viljatiloilla kasvatetaan ohraa, kauraa ja vehnää. Viljatiloilla on

keskimäärin 34,7 hehtaaria peltoa.

Maatalous perustuu Suomessa perheviljelmiin. Lähes kaikki maatilat ovat yksityisten viljelijöiden tai viljelijäperheiden omistuksessa. Viljelijöiden keski-ikä on 50 vuotta.

Suomessa maanviljelijöillä on oikeus pitää 26 päivää vuodessa lomaa. Lomitusjärjestelmän avulla maanviljelijä saa lomittajan tekemään maatilan työt loman ja sairauden aikana.

Maatalouden tuotantorakenne Suomessa



SUOMEN ERI OSAT OTETAAN HUOMIOON MAATALOUSPOLITIIKASSA

Tuen merkitys maatalouden tulonmuodostuksessa on epäsuotuisista luonnonoloista johtuen suurempi Suomessa kuin muissa EU-maissa. Tukijärjestelmä perustuu EU:n yhteisen maatalouspolitiikan mukaisiin tukiin. Niistä keskeisimmät ovat EU:n kokonaan rahoittamat suorat tuet (CAP-tuet) sekä luonnonhaittakorvaus (LFA-tuki) ja maatalouden ympäristötuki. Investointituet ovat joko kansallisia tai EU:n osarahoittamia.

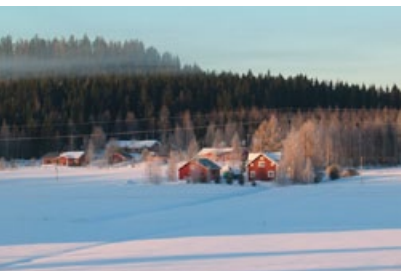
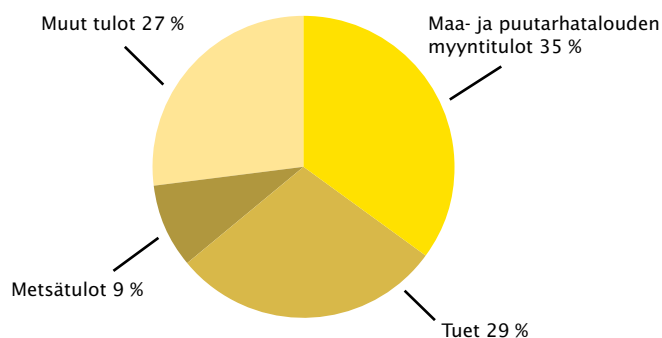
Edellisen, vuonna 2006 toimeenpannun Euroopan unionin yhteisen maatalouspolitiikan uudistuksen myötä merkittävä osa suorista EU:n kokonaan rahoittamista tulotuista (ns. CAP-tuet) on siirretty tuotannosta irrotettuun tilatukeen. Suomessa tilatuki otettiin käyttöön vuoden 2006 alusta alkaen alueellisena yhdistelmämallina.

Valitussa yhdistelmämallissa viljelijän tukioikeus muodostetaan alueellisesta tasatukiosasta ja asteittain alenevasta tilakohtaisesti määräytyvästä mahdollisesta

lisäosasta maidon-, naudan- ja sokerintuotannossa. Lisäosat poistuvat vuodesta 2016 alkaen.

EU-tukia täydentävän kansallisen tulotukijärjestelmän päätukimuodot ovat Etelä-Suomen kansallinen tuki, pohjoinen tuki ja kasvinviljelyn kansallinen tuki. Tukien alueellista porrastamista varten Suomi on jaettu seitsemään päätukialueeseen.

Maatilojen tulorakenne Suomessa



ELINTARVIKKEKETJU TUOTTA LAATURUOKAA KULUTTAJILLE

Suomalainen elintarvikeketju tekee järjestelmällistä työtä turvallisten ja hyvänmakuisten elintarvikkeiden hyväksi. Yhtenäinen laatuketju ulottuu maatilalta kuluttajan lautaselle asti. Laatutyön ansiosta kuluttaja saa halutessaan tiedon ostamansa tuotteen alkuperästä ja tuotantovaiheista.

Laatujärjestelmien avulla riskitekijät voidaan minimoida ja tehdyt toimet jäljittää. Maatilan toiminnan laadun takaa oma laatujärjestelmä. Maatila voi myös olla tuotantosopimuksen kautta kiinteästi osa elintarviketeollisuuden laatujärjestelmää.

Laatutyö on parantanut eläinten hyvinvointia, ympäristösuojelua sekä rehujen ja raaka-aineiden turvallisuutta. Suomessa on vähemmän kasvintuhojia kuin muissa maissa, joten maassamme käytetään poikkeuksellisen vähän kemiallisia kasvinsuojeluaineita.

Suomi on Euroopan kärkimaa naudanlihan alkuperämerkintäjärjestelmän toteuttamisessa. Kaikki naudat rekisteröidään ja merkitään kahdella korvamerkillä, jotka sisältävät tunnistekoodin. Koodi kulkee eläimen mukana teurastukseen, lihanleikkaukseen ja kauppaan lähetettävään lihapakkaukseen asti. Lihateollisuus tietää, mistä kukin lihaerä on tullut ja mihin se on mennyt.

Suomen elintarviketeollisuus hankkii raaka-aineensa pääasiassa kotimaasta. Suurimmat elintarviketeollisuuden alat Suomessa ovat lihanjalostus-, leipomo-, panimo-, virvoitusjuoma- ja meijeriteollisuus. Terveysvaikutteisten elintarvikkeiden kehittäminen on edistysellistä Suomessa. Elintarvikeketju työllistää noin 15 prosenttia suomalaisista.



RUOANTUOTANTO ON YMPÄRISTÖN KANNALTA KESTÄVÄÄ

Ympäristökysymykset kiinnostavat suomalaisia viljelijöitä yhä enemmän. Yli 90 % tiloista on sitoutunut ympäristötuen ehtoihin. Ohjelman avulla on vähennetty maatalouden kuormitusta vesiin ja ylläpidetty maatalouden monimuotoisuutta.

Noin seitsemän prosenttia Suomen peltoalasta on luomutuotannossa. Luomutuotanto on painottunut kasvinviljelyyn. Suomessa ei ole kaupallisessa viljelyssä muuntogeenisiä viljelykasveja.





UUSIUTUVAN ENERGIAN KÄYTTÖ MAATILOILLA KASVUSSA

Ilmastonmuutoksen hidastamiseksi uusiutuvien energialähteiden tuotantoa pyritään lisäämään. Ministeriö korostaa maatalouden sivuvirtojen energiakäyttöä biokaasulaitoksissa ja oljen energiakäytön lisäämistä. Maataloustuotannon energiankäytön tehokkuutta ja uusiutuvan energian käyttöä parannetaan esimerkiksi tekemällä tilakohtaisia energiasuunnitelmia ja tukemalla uusiutuvan energian investointeja. Tavoitteena on, että tulevaisuudessa maatilat olisivat mahdollisimman omavaraisia energiakäytön suhteen.

MAATALOUSYRITTÄJYYS ON MONIALAISTA JA INNOVATIIVISTA

Maatalousyrittäjyyttä kehitetään Suomessa yhä monialaisemmaksi, jotta viljanviljelyn ja kotieläintalouden rinnalle löydetään tiloille muitakin toimeentulon lähteitä. Maaseudun yritystoiminnan laaja kirjo muodostuu aktiivimaatiloista, maaseutuyrityksistä sekä maaseudulla sijaitsevista pienyrityksistä. Maaseutuyrittäjyys on yleisintä suurilla viljatililla.

Suomessa joka kolmas maatila harjoittaa maatalouden ohella muuta yritystoimintaa. Maaseutuyrittäjyyden yleisin muoto Suomessa on koneurakointi. Maaseudulla on myös lukuisia yrityksiä, joiden toimialana on esimerkiksi matkailu, ruokapalvelut, puu- ja metsäala, hoito- ja hoivayritykset, lämmöntuotanto, turkistarhaus tai hevosala.





MAA- JA ELINTARVIKOTALOUDEN HALLINTO SUOMESSA

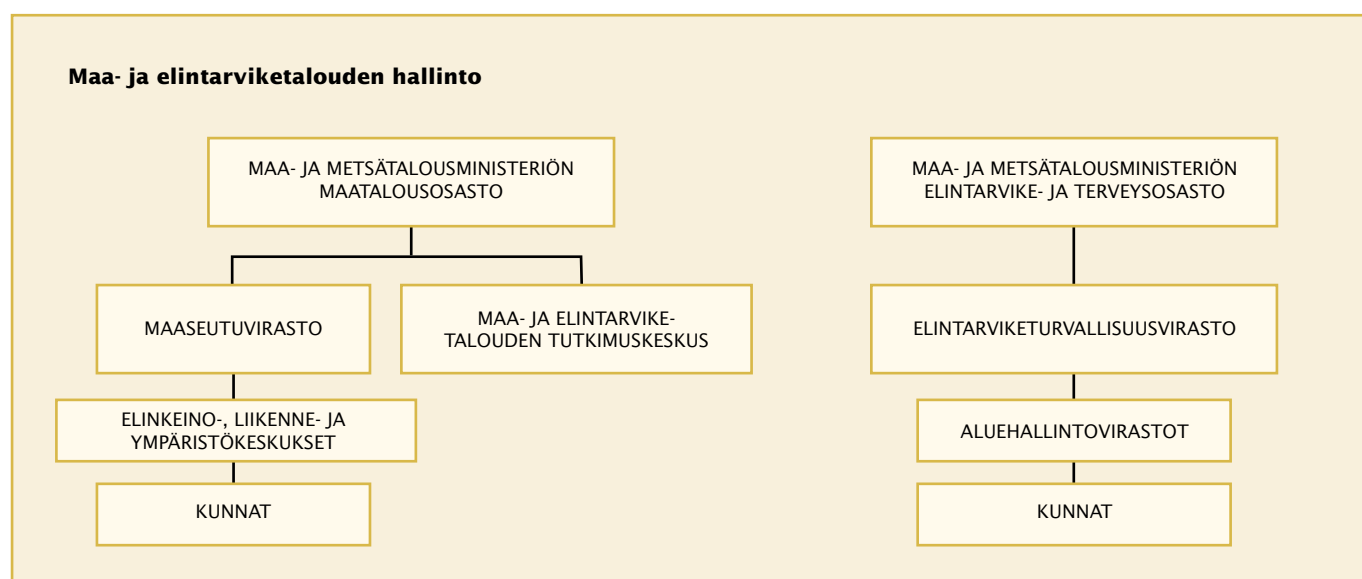
Maa- ja metsätalousministeriön maatalousosasto vastaa maatalous- ja maaseutupolitiikasta.

Maaseutuvirasto toimeenpanee EU:n ja kansalliset tukijärjestelmät ja maksaa tuet. Se toimii myös Suomen maksajavirastona.

Alueatasolla toimeenpanosta vastaavat 15 **elinkeino-, liikenne- ja ympäristökeskusta** ja paikallistasolla **kunnat**. Alan tutkimus on keskittynyt Maa- ja elintarviketalouden tutkimuskeskukseen.

Elintarvike- ja terveysosasto vastaa elintarvikkeiden ja maatalouden tuotantopanosten turvallisuudesta ja laadusta, eläinten terveydestä ja hyvinvoinnista sekä kasvinterveydestä.

Valvonnan ja tarkastukset hoitaa **Elintarviketurvallisuusvirasto Evira**. Virastossa tehdään myös tutkimusta ja riskinarviointia. Alueilla työskentelevät läänineläinlääkärit ja kunnaneläinlääkärit.





Maa- ja metsätalousministeriö
PL 30, 00023 VALTIONEUVOSTO
Puh. (09) 16001 Faksi (09) 160 54202
www.mmm.fi

