

Suomen sokerialan rakenneuudistuksen mukainen monipuolistamistukiohjelma

Maa- ja metsätalousministeriö 24.9.2007
(Muutettu 12.11.2009)

Suomen sokerialan rakenneuudistuksen mukainen monipuolistamistukiohjelma

Suomessa sokerialan monipuolistamistukiohjelma koskee alueita, joilla tapahtuvaan sokerijuurikkaan viljelyyn yhteisön sokerialan väliaikainen rakenneuudistusjärjestelmä vaikuttaa. Manner-Suomea koskeva esitys on laadittu neuvoston asetuksen (EY) N:o 1290/2005 muuttamisesta annetun neuvoston asetuksen (EY) N:o 320/2006 sekä sen täytäntöönpanoa koskevan komission asetuksen (EY) N:o 968/2006 mukaisesti. Ahvenanmaan maakunta, itsemääräämisoikeutensa valtuutuksella, valmistelee osaltaan oman ohjelman sokerin rakenneuudistuksen monipuolistamistuen toteuttamiseksi. Ahvenanmaan maakunta toimittaa oman erillisen ohjelmansa suoraan Euroopan unionin komissiolle.

Sokerialan rakenneuudistukseen liittyvä monipuolistamistukiohjelma rahoitetaan Euroopan maatalouden tukirahaston osana toimivasta väliaikaisesta rakenneuudistusrahastosta. Monipuolistamistoimet voivat olla samanlaisia kuin tietyt neuvoston asetuksen (EY) N:o 1698/2005 nojalla maaseuturahastosta tuetut toimet ohjelmakaudella 2007 - 2013.

Kansallinen monipuolistamisohjelma on laadittu komission asetuksen (EY) N:o 968/2006 mukaisesti ja sisältää asetuksen 14 artiklan mukaiset kuvaukset.

Monipuolistamistukiohjelman kansallinen toimeenpano tapahtuu maaseudun kehittämiseen myönnettävistä tuista annetun lain (1443/2006) ja valtionavustuslain (688/2001) nojalla. Tarkemmin asiasta säädetään valtioneuvoston asetuksilla.

1. Yhteenveto tärkeimmistä tavoitteista, toimenpiteistä, toimista, kustannuksista, rahoituksesta ja aikataulusta

1.1. Tavoite

Alueilla, joita sokerin rakenneuudistus koskee, kannustetaan asianomaisia sokerijuurikkaan viljelijöitä, alueen kehittämisorganisaatioita ja yrityksiä kehittämään sokerijuurikkaan viljelylle ja sokerin tuotannolle korvaavia vaihtoehtoja tai parantamaan sokerijuurikkaan viljelyn ja tuotannon kilpailukykyä monipuolistamistoimenpiteiden avulla. Tavoitteena on parantaa maatilojen kokonaistehokkuutta sekä luoda uusia korvaavia toimeentulomahdollisuuksia ja työpaikkoja uusia yrityksiä perustamalla ja kehittämällä sekä juurikkaanviljelijöiden liiketoimintaosaamisen tasoa nostamalla. Monipuolistamistuki kohdistetaan toimenpiteisiin, joiden avulla arvioidaan olevan edellytykset jatkuvan kannattavan yritystoiminnan harjoittamiseen yritystoimintaa aloitettaessa tai jo olemassa olevaa toimintaa kehitettäessä ja laajennettaessa. Maatilojen investointituen avulla pyritään nykyaikaistamaan maatiloja sekä parantamaan niiden taloudellista suorituskykyä.

1.2. Toimenpiteet ja toimet

Monipuolistamistukea voidaan kohdistaa neuvoston asetuksessa (EY) N:o 1698/2005 tarkoitettujen toimintalinjojen 1 ja 3 mukaisiin monipuolistamistoimenpiteisiin:

Toimintalinja 1

- Ammatillista koulutusta ja tiedotusta koskevat toimet (Tp 111)
- Maatilojen nykyaikaistaminen (Tp 121)
- Maa- ja metsätaloustuotteiden arvon lisääminen (Tp 123)
- Yhteistyö maatalouden, elintarvikealan ja metsätalouden uusien tuotteiden, menetelmien ja tekniikoiden kehittämiseksi (Tp 124)

Toimintalinja 3

- Taloudellisen toiminnan laajentaminen maatalouden ulkopuolelle (Tp 311)
- Mikroyritysten perustaminen ja kehittäminen (Tp 312)

1.3. Kustannukset ja rahoitus

- Monipuolistamistukeen on Suomessa käytettävissä komission päätöksen [K(2007) 1717, 23.4.2007] mukaisesti 6 141 526,50 euroa markkinointivuodeksi 2007/2008 ja komission päätöksen [K(2008) 3498, 14.7.2008] mukaisesti 844 293, 80 euroa markkinointivuodeksi 2008/2009. Yhteensä monipuolistamistukea on käytettävissä **6 985 820,30 euroa**, josta Manner-Suomen osuus on 6 737 298,00 euroa ja Ahvenanmaan osuus on 248 522,30 euroa.
- Ohjelmassa esitetyt monipuolistamistuen enimmäistukitasot ovat neuvoston asetuksen (EY) N:o 320/2006 6 artiklan 4 kohdan 3 alakohdan mukaiset. Enimmäistukitaso on pääsääntöisesti 35 % seuraavassa alakohdassa mainittuja toimia lukuun ottamatta.
- Koulutustoimenpiteissä ja viljelijöiden liiketoimintaosaamisen tason nostamiseen tähtäävissä kehittämistoimissa sekä yrityksen kehittämistuessa hankittaessa kustannuksiltaan enintään 1 500 euron asiantuntija- tai neuvontapalvelu voi enimmäistukitaso olla kuitenkin enintään 90 % tukikelpoisista kustannuksista.

Sokerialan rakenneuudistukseen liittyvä monipuolistamistukiohjelma rahoitetaan Euroopan maatalouden tukirahaston osana toimivasta väliaikaisesta rakenneuudistusrahastosta

1.4. Aikataulu

Sokerin monipuolistamistuki on maksettava tuen saajille syyskuun 2007 ja syyskuun 2011 välisenä aikana tai kulloinkin voimassa olevan komission asetuksen (EY) N:o 968/2006 mukaisessa aikataulussa.

Monipuolistamistuki on maksettava tuensaajille kahdesti vuodessa (maaliskuussa ja syyskuussa) tosiasiallisesti toteutuneiden, dokumentoitujen ja tarkastettujen tukikelpoisten menojen perusteella.

2. Kuvaus asianomaisista alueista, joihin sokerialan rakenneuudistus kohdistuu sekä tähän sokerialan rakenneuudistukseen liittyvien ongelmien analyysi

2.1. Tausta

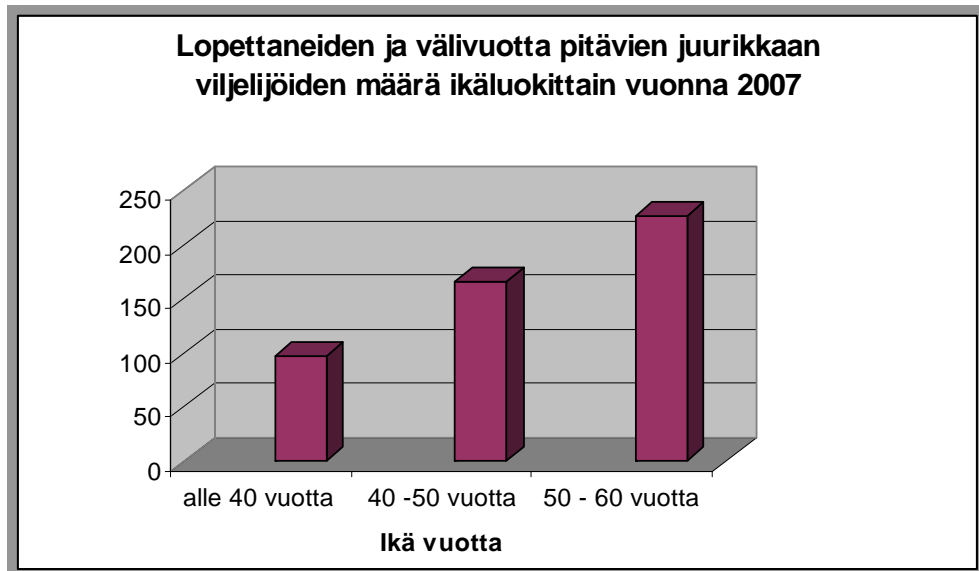
Vuonna 2006 sokerijuurikkaan viljelijöitä oli Suomessa 2190 ja sokerijuurikkaan viljelyssä oleva kokonaispinta-ala oli 23 777 hehtaaria. Juurikasta viljeltiin (vuonna 2006) 129 155,5 tonnin kansallisen juurikassokerikiintiön puitteissa, maakiintiön ollessa 146 087 tonnia. Vuonna 2006 komission toteuttaman väliaikaisen sokerikiintiöiden leikkauksen johdosta sokerikiintiö aleni 16 931,5 tonnilla 129 155,5 tonniin. Sokerijuurikkaan viljely on keskittynyt lähinnä Länsi- ja Etelä Suomen rannikkoalueille Satakuntaan, Varsinais-Suomeen ja Hämeeseen. Viljelyn alueellinen jakautuminen on perua Suomessa aiemmin toimineiden 4 sokeritehtaan viljelyalueista (Turenki, Salo, Naantali ja Säkö). Vuonna 2006 toiminnassa oli enää kaksi raakasokeria valmistavaa tehdasta Salossa ja Säkössä. Sokerijuurikkaan viljelyn jakautuminen alueittain viljelypinta-ala ja viljelijöiden lukumäärän mukaisesti on kuvattu alla taulukossa 1.

Taulukko 1. Sokerijuurikkaan viljelyala ja viljelijöiden lukumäärä alueittain vuonna 2006 ja 2005.

	Viljelyala ha				Viljelijöiden lukumäärä, kpl			
	2005	2006			2005	2006		
Pohjanmaa	1 550	1 167	-383	-24,7 %	105	99	-6	-5,7 %
Satakunta	8 534	6 292	-2 242	-26,3 %	571	523	-48	-8,4 %
Vakka-Suomi	4 654	3 661	-993	-21,3 %	346	330	-16	-4,6 %
Ahvenanmaa	1 125	828	-297	-26,4 %	105	98	-7	-6,7 %
Salon seutu	6 291	5 094	-1 197	-19,0 %	411	400	-11	-2,7 %
Turunmaa ja Etel. Uusimaa	3 104	2 143	-961	-30,9 %	229	200	-29	-12,7 %
Häme ja Uusimaa	5 106	4 070	-1 036	-20,3 %	331	317	-14	-4,2 %
Itä-Suomi	777	522	-255	-32,9 %	73	59	-14	-19,2 %
Sucros	31 141	23 777	-7 364	-23,6 %	2 171	2 026	-145	-6,7 %

Juurikkaan viljelyn kokonaan lopettavia oli Sucros Oy:n viljelyhalukkuuskyselyn mukaisesti (26.2.2007) 280 viljelijää ja väli vuoden pitäjiä 336 kappaletta, yhteensä 616 juurikkaan viljelijää. Vastaavasti maa- ja metsätalousministeriön tietopalvelukeskuksen viljelijätukia koskevassa rekisterissä oli vuoden 2006 rekisteritietojen mukaisesti juurikasta viljelleiden ja vuonna 2007 juurikasta tukihaun tietojen mukaan viljelevien viljelijöiden lukumäärässä vähennystä 537 viljelijää (Lähde: Sucros Oy:n viljelijähalukkuuskysely 2/2007).

Vuonna 2007 juurikkaan viljelystä väli vuotta pitävien ja kokonaan juurikkaan viljelyn lopettaneiden juurikkaan viljelijöiden ikärakenne on kuvattu alla taulukossa 2 (Lähde: TIKE viljelijätukien rekisteri 2006/2007).



Suomessa sokerin tuotantokiintiö (146 087 tonnia) oli myönnetty ainoalle maassamme sokeria valmistavalle yritykselle Sucros Oy:lle, jonka omistavat Danisco A/S ja Lännen tehtaat Oyj. Sucros Oy osallistui yhteisön sokerialan väliaikaisen rakenneuudistusjärjestelmän mukaiseen menettelyyn lopettamalla Salon sokeritehtaan tuotannon ja hakemalla rakennemuutostukea 56 087 tonnin sokerikiintiön poistamiselle tuotannosta, alkaen markkinointivuodesta 2007/2008. Sokerikiintiön vähennys oli 38,4 % Suomen alkuperäisestä maakiintiöstä. Jäljelle jäävän maakiintiön määrä oli leikkauksen jälkeen 90 000 tonnia. Sucros Oy haki täysimääräistä rakennemuutostukea, joka koski Salon tehtaan lopettamista. Tästä syystä markkinointivuodesta 2007/2008 alkaen Suomeen jäi toimimaan ainoastaan Säskylän sokeritehdas.

Suomalaisilla juurikkaan viljelijöillä ei ole tuotantosopimuksia yksittäisen tehtaan kanssa, vaan sopimukset on solmittu Sucros Oy:n kanssa. Tämä tarkoittaa sitä, että kaikkien sokerijuurikkaan viljelijöiden kiintiöihin kohdistui 38,4 %:n leikkaus tuotantosopimuksen mukaisesta juurikkaan toimitusoikeudesta Sucros Oy:lle. Toimitusoikeuksien leikkaukset kohdistuivat siis kaikkiin juurikkaanviljelijöihin samalla tavalla rakennemuutosten ensi vaiheessa maatilain sijainnista riippumatta.

Komissio päätti syksyllä 2007 edelleen tehostaa sokerin rakenneuudistustuen toteutumista. Tämän seurauksena Sucros Oy luopui vielä 9 001 kiintiötonnista, mikä tarkoitti Säskylän sokeritehtaan tuotannon vähenemistä 10 %:lla markkinointivuodesta 2008/2009 alkaen. Suomen sokerin tuotantokiintiön määräksi jäi 80 999 tonnia.

Sokerin väliaikaisesta rakenneuudistusjärjestelmästä aiheutuvat haitat koskevat lähinnä leikattujen toimitusoikeuksien kautta väheneviä maatalouden tuottoja ja työtilaisuuksia sekä tämän johdosta heikkenevää tilakohtaista kannattavuutta. Viljelijöiden pitää löytää itselleen uusia toimeentulovaihtoehtoja leikattujen tuotanto-oikeuksien tilalle. Tämän muutosvaiheen aiheuttamien taloudellisten ja tuotannollisten ongelmien lievittämiseksi ja ratkaisemiseksi on tarve tukea juurikkaan viljelijöitä ja alueita, joihin tämä sokerialan rakenneuudistus kohdistuu.

3. Tavoitteiden ja suunniteltujen toimien tai toimenpiteiden johdonmukaisuus tukikelpoisten rakenneuudistussuunnitelmien, asianomaisilla alueilla toteutettavan maaseudun kehittämissuunnitelman ja muiden näillä alueilla erityisesti muiden yhteisön rahastojen yhteydessä toteutettujen tai toteutettavien toimenpiteiden kanssa

3.1. Toteutettavat kehittämistoimenpiteet:

Monipuolistamistukea voidaan myöntää seuraaviin neuvoston asetuksen (EY) N:o 1698/2005 toimintalinjan 1 ja 3 mukaisiin maaseudun kehittämistoimenpiteisiin:

Toimintalinja 1

- **Ammatillista koulutusta ja tiedotusta koskevat toimet (Tp 111)**

Toimenpiteessä toteutetaan hankkeita, joilla helpotetaan eri tavoin tieteellisen tiedon, innovaatioiden ja muun osaamisen saattamista toimijoiden käyttöön ja edistetään alueella tapahtuvaa alkutuotannon rakennekehitystä. Keskeisessä asemassa ovat kehittämisorganisaatioiden ja tutkimuslaitosten kanssa tiiviissä yhteistyössä toteutettavat hankkeet.

Toteutettavat hankkeet käsittävät opiskelijaryhmille järjestettävää koulutusta mm. seuraaville osaamisalueille:

- maatalous-, puu- ja luonnontuotealan yrittäjien liikkeenjohdolliset taidot ja tuotantotoiminnan hallinta;
- tuotannon uudelleensuuntaaminen esimerkiksi luonnonmukaiseen tuotantoon tai bioenergiaan;
- ympäristötoimenpiteet ja eläinten hyvinvointi;
- viljelijöiden työssä jaksaminen.

Koulutukseen voi liittyä myös yritys kohtaista paikan päällä tapahtuvaa valmennusta, mutta alle puolet kokonaiskestoista.

Lisäksi voidaan järjestää tiedotuskampanjoita ja koulutusta, jonka tavoitteena on mm. edistää:

- maatalon sukupolvenvaihdoksia ja tilusjärjestelyjä;
- parempia energiaratkaisuja tukevia toimia, kuten bioenergian tuotantomenetelmät, lämpöyrittäjyyteen liittyvät laskentamallit ja energian säästötoimenpiteet;
- uusimman tieteellisen tiedon leviämistä;
- metsänparannustöitä ja ympäristötietoisuutta.

Hankkeilla voidaan myös parantaa tieteellisen tiedon leviämistä ja kehittää itseopiskelua mm. internetissä saatavilla olevaa aineistoa ja keskusteluforummeja hyödyntäen.

Toimenpiteessä painotetaan maa- ja metsätalouden kilpailukyvyn parantamista lisäämällä hyödynsaajien osaamista erityisesti tietotekniikan, liikkeenjohdon, markkinoinnin, talouden ja tuotannon hallinnan alalla.

Toimenpiteessä ei toteuteta:

- ammattiin tai tutkintoon johtavaa koulutusta ja yleissivistävää koulutusta;
- työsuhteissa olevien elintarvikealan työntekijöiden täydennys- ja lisäkoulutusta;
- työ- ja toimintakyvyn säilyttämiseen tähtäävää TYKY-toimintaa muuten kuin siihen liittyvän maa- ja metsätaloustuottajien koulutuksen osalta.

Koulutus on lyhytkestoista ja sen sisältöön vaikuttaa koulutuksen kohde ja sen aihe. Koulutus voi koostua:

- lähiopetuspäivistä, jotka sisältävät asiantuntijaluentoja ja retkiä toimiviin kohteisiin, toiminta- ja elämispäiviä ja oppilaiden itsensä tuottamia koulutussisältöön liittyviä kokonaisuuksia ja esityksiä sekä viriketoimintaa;
- etätehtävistä ja nettikeskusteluista;
- nettifoorumin luomisesta ja tehtävien jättämisestä sen kautta;
- tehtävien purkamisesta joko työryhmissä tai henkilö- ja yrityskohtaisesti.

Enimmäistukitaso on 90 % tukikelpoisista kustannuksista.

- **Maatilojen nykyaikaistaminen (Tp 121)**

Toimenpide mahdollistaa maataloustuotannon uudelleensuuntaamisen sokerialan rakenneuudistuksessa muuttuneessa toimintaympäristössä. Toimenpide helpottaa myös uuden teknologian käyttöönottoa ja yrityskoon kasvattamista siten, että maatilojen taloudelliset toimintaedellytykset eivät vaarannu kohtuuttomasti. Uusiutuvan energian käytön lisäämisellä parannetaan maatalouden ympäristönsuojelua, kun kasvihuonepäästöt vähenevät intensiivisimmillä maatalousalueilla ja samalla maatalouden riippuvuus uusiutumattomista polttoaineista vähenee.

Maataloudella tarkoitetaan peltoviljelyä, karjataloutta ja muuta eläinten pitoa, kasvihuonetuotantoa, puutarha- ja taimitarhaviljelyä, turkistaloutta, hevostaloutta, porotaloutta, mehiläistaloutta, ammattimaista metsästystä, marjastusta ja sienestystä taikka muuta Euroopan yhteisön perustamissopimuksen liitteessä I tarkoitettujen tuotteiden tuotantotoimintaa.

Tuensaajia ovat maataloutta harjoittavat yksityishenkilöt ja yksityisoikeudelliset yhteisöt. Yritysten koon osalta ei ole asetettu enimmäiskorajoja. Tilan tuotannolla tulee olla edellytykset jatkuvalla kannattavalla toiminnalla. Tilan elinkelpoisuus osoitetaan esittämällä elinkeinosuunnitelma tilan kehittämiseksi. Tukea voidaan myöntää

viljelijälle, joka on yli 18- mutta alle 63-vuotias. Tuen saajalla on oltava riittävä ammattitaito. Riittävänä ammattitaitona voidaan pitää vähintään toisen asteen luonnonvara-alan tutkintoa tai kolmen vuoden käytännön kokemuksen lisäksi hankittua vähintään 10 opintoviikon tai 15 opintopisteen laajuista koulutusta. Jos tuotantosuunta ei tuettavan hankkeen vuoksi muutu, kolmen vuoden työkokemus riittää täyttämään ammattitaitovaatimuksen. Koulutusvaatimuksen täyttäminen voidaan osoittaa myös oppisopimuskoulutuksella tai näyttötutkinnolla. Tuen saamisen edellytyksenä on neuvoston asetuksen (EY) N:o 1698/2005 mukaisesti täydentävien ehtojen noudattaminen.

Tukiehtojen pitää täytyä tukihakemuksen tullessa vireille, lukuun ottamatta nuoria viljelijöitä, joilla ammattitaitovaatimuksen täyttymiseen on annettu 36 kuukauden määräaika.

Toimenpiteessä voidaan myöntää tukea:

- maatalouden rakentamisinvestointeihin mukaan lukien rakennukseen liittyvät koneet ja laitteet (uudisrakentamis-, peruskorjaus- ja laajennusinvestoinnit);
- uusiutuvaa energiaa hyödyntäviin energialaitoksiin; edellytyksenä on, että tuotettu energia käytetään pääosin maatilalla tai -tiloilla;
- maatalouden koneinvestointeihin; sekä
- maatalousmaan perusparannuksiin.

Toimenpiteessä ei rahoiteta:

- elintarvikkeiden ensimmäisen asteen tai toisen asteen jalostusta (mahdollista tukea toimenpiteissä 123, 311 ja 312);
- energiayrittäjyyttä (mahdollista tukea toimenpiteessä 311 ja 312).

Enimmäistukitaso on 35 % tukikelpoisista kustannuksista.

- **Maa- ja metsätaloustuotteiden arvon lisääminen, (Tp 123)**

Tukea myönnetään maataloustuotteita (Euroopan yhteisön perustamissopimuksen liitteen I mukaiset tuotteet eli nk. annex I -tuotteet) jalostaville ja markkinoiville yrityksille mukaan lukien maatalousyritykset sekä pienimuotoista mekaanista puunjalostusta ja pelto- ja metsäbiomassan hyödyntämiseen perustuvaa energiaraaka-aineiden tuotantoa ja jalostusta harjoittaville mikroyrityksille.

Elintarviketalouden positiivisten ympäristövaikutusten lisäämiseksi toimenpiteeseen sisältyy luomutuotteiden ensiasteen jalostus sekä non-food tuotteiden paikallinen jalostus esimerkiksi biopolttoaineiksi sekä peltoenergian hyötykäyttöön perustuvan yrittäjyyden edistäminen.

Metsätalouden osalta toimenpiteessä tuetaan puutuotteita valmistavien, puuta energiakäyttöön jalostavien (esim. pelletit, brikitit, hake) mikroyritysten perustamisen ja laajentamisen vaatimia investointeja.

Toteutettavat hankkeet käsittävät mm.:

- meijerin tai teurastamoiden, paikallismyllyjen tai maatalojen tuotteita (mukaan lukien luomutuotteita) jalostavien yritysten investointeja;
- alkutuotannon ulkopuolelle toimintaansa monipuolistavien maatalousyritysten ensimmäisen asteen jalostuksen ja/tai kaupan pitämisen (annex 1 -tuotteet) investointeja
- luonnon marjojen, sienten ja muiden keruutuotteiden ensimmäisen asteen jalostuksen investointeja;
- mekaanisesti puuta jalostavien yritysten investointeja;
- pelto- ja metsäbiomassasta uusia markkinalähtöisiä bioenergiatuotteita jalostavien yritysten investointeja;
- puutuotteita valmistavien mikroyritysten investointeja;
- investointeja, joiden tarkoituksena on täyttää uudet voimaan tulevat yhteisön normit ja vaatimukset sekä niiden nojalla annetut kansalliset säädökset.

Hankkeita rahoitettaessa painotetaan sellaisia hankkeita, joilla pyritään lisäämään maatalouden tuotantoketjussa tuotettavien maataloustuotteiden jalostusarvoa ja parantamaan pienten ja keskisuurten jalostusyritysten kannattavuutta tehostamalla niiden kilpailukykyä. Ensisijaisesti tuetaan yrityksiä, jotka taloudellisten suunnitelmien avulla voivat osoittaa pitkän ajan suhteellisen kannattavuuden ja kilpailu- ja yrittäjäyysedellytysten parantamista. Tuettavien hankkeiden valinnassa painotetaan uusien tuotteiden kehittämismahdollisuuksia uuden tiedon, tekniikan ja innovaatioiden avulla sekä tuotannon lisäarvon saavuttamista ympäristöystävällisellä, alueellisella, paikallisella tai pienimuotoisella tuotannolla tai jalostuksella.

Toimenpiteessä ei rahoiteta:

- peltoviljelyssä ja sadonkorjuussa käytettäviä koneita;
- maatilatoimintaa, joka on tarpeen tuotteen valmistamiseksi (kauppakunnostusta) ensimyyntiä varten tai ensimyyntiä jälleenmyyjille tai jatkojalostajille;
- elintarvikkeiden toisen asteen jalostusta (mahdollista tukea toimenpiteessä 311 ja 312);
- turpeen jalostusta energiakäyttöön;
- investointeja, joiden tarkoituksena on täyttää jo voimassaolevia yhteisön normeja ja vaatimuksia;
- energiayrittäjyyttä (mahdollista tukea toimenpiteessä 311 ja 312).

Enimmäistukitaso on 35 % tukikelpoisista investointikustannuksista.

- **Yhteistyö maatalouden ja elintarvikealan sekä metsätalouden uusien tuotteiden, menetelmien ja tekniikoiden kehittämiseksi, (Tp 124)**

Toimenpide kattaa maataloustuotteiden tuotannon ja ensimmäisen asteen jalostuksen sekä puutuotealan ja energia-alan pienimittakaavaisen tuotannon. Toimenpiteessä toteutetaan viljelijöiden, maa- tai metsätaloustuotteita jalostavien yritysten, markkinatoimijoiden, tutkimuslaitosten, yliopistojen, korkeakoulujen ja muiden kehittäjäorganisaatioiden kanssa yhteistyössä toteuttamaa kehittämistyötä, jolla edistetään perustutkimusta, tuotekehitystä, innovaatioiden käyttöönottoa, laatua, logistiikan tehostamista, kustannustehokkuutta sekä tehostetaan tuotantoprosesseja. Tuen kohteena on ennen teollista tuotantoa tapahtuva tutkimus ja tiedon välittäminen näiden osapuolten välillä. Hankkeita voidaan toteuttaa alueellisina tai alueiden välisinä avoimina klusterihankkeina.

Toteutettavat Euroopan yhteisön perustamissopimuksen liitteen I (annex I) mukaisen tuotantoalan ja metsäalan kehittämishankkeet käsittävät mm:

- yritysten tuotekehitys- ja teknologiahankkeita, kun kyse on kilpailua edeltävästä kehittämistoiminnasta;
- viljelijöiden, poronostajien ja jalostajien ja/tai tutkimuslaitosten asiakaslähtöiset esiselvitys- ja yhteistyöhankkeet esimerkiksi sopivien lajikkeiden ja tiettyjä ominaisuuksia omaavan maidon tai lihan tuottamiseksi;
- yritysten tuotteiden, prosessien, laadun tai logistiikan kehittämishankkeet yhdessä alueen tuottajien/metsänomistajien ja tutkimuslaitoksen kanssa;
- hankkeet bioenergian tuotantoon ja käyttöön liittyvän tehokkaamman teknologian tai logistiikan kehittämiseksi;
- elintarvike- ja puualan ensimmäisen asteen jalostusyritysten tuotantoa tehostavan teknologian kehittämis- ja testaushanke alan tutkimuslaitoksen kanssa prototyypin tuottamiseksi;
- alueelliset toimialan esiselvitys- ja klusterihankkeet alan toimintaedellytysten ja paikallisten tuotteiden markkinoiden kehittämiseksi.

Hankkeita rahoitettaessa painotetaan toimijoiden välistä yhteistyötä ja innovaatioiden käyttöönottoa. Toimenpiteessä painotetaan sellaisia hankkeita, joilla lisätään maatalouden tuotantoketjussa tuotettavien maataloustuotteiden jalostusarvoa sekä parannetaan pienten ja keskisuurten jalostusyritysten kannattavuutta tehostamalla niiden kilpailukykyä ja markkinoille pääsyä. Tarkemmat painopistealat määritellään alueellisissa suunnitelmissa tai alueiden välisessä yhteistyössä. Laajempia mahdollisuuksia on löydettävissä edelleen myös keräilytuotteista, luonnonmukaisista tuotteista, ekotuotteista ja energiaa säästävistä tuotteista.

Yrityskohtaisessa kehittämistuessa enimmäistukitaso on 50 %. Elinkeinojen kehittämishankkeissa tuki on enintään 90 % tukikelpoisista kustannuksista.

Toimintalinja 3

- **Taloudellisen toiminnan laajentaminen maatalouden ulkopuolelle, (Tp 311)**

Tuki myönnetään maatilakotitalouden jäsenille, jotka monipuolistavat tuotantaan perinteisen maataloustuotannon ulkopuolelle mm. palveluihin, käsiteollisuuteen ja maatilalla valmistettujen tuotteiden markkinointiin. Maatilakotitalouksien yritystoiminnan yleisiä edellytyksiä parannetaan myös alueellisilla toimialojen kehittämishankkeilla.

Toteutettavat hankkeet käsittävät mm:

- metalli-, muovi- tai elintarvikkeiden toisen asteen jalostusta harjoittavien yritysten ja käsityöyritysten investointeja ja kehittämistä, bioenergian tuotantoa, ympäristön hoitoa ja metsäalan palveluita;
- maa- ja metsätaloudesta peräisin olevan biomassan hyödyntäminen energian tuotannossa
- biomassaa ja muita uusiutuvia energialähteitä (aurinko- ja tuulivoima, maalämpö) käyttävät laitokset
- liike-elämän ja henkilökohtaisia palveluita (esim. tietotekniikka, markkinointi, kotityöt, terveydenhoito, hoivatyö) tuottavien yritysten investointeja ja kehittämistä; sekä
- matkailu- ja virkistyspalveluyritysten investointeja ja kehittämistä.

Hankkeita rahoitettaessa painotetaan niitä toimialoja, joiden mukaisessa yritystoiminnassa voidaan hyödyntää maatilojen jo olemassa olevia resursseja, esimerkiksi rakennuksia, koneita, raaka-aineita tai mahdollisesti viljelijäperheen vajaakäytössä olevaa työpanosta. Tällaisia toimialoja ovat esimerkiksi elintarvikkeiden valmistus, matkailu- ja hoivapalveluiden tuottaminen, hevosalan palveluyrittäjyys sekä merkittävästi työvoimaa vaativa metalli-, muovi- ja elektroniikkateollisuuden ali- ja osahankintatuotanto.

Enimmäistukitaso on 35 % tukikelpoisista investointikustannuksista, käynnistystuessa 50 % tukikelpoisista ennakonpidätyksenalaisista palkkakustannuksista ja yrityskohtaisessa kehittämistuessa enimmäistukitaso on 50 % tukikelpoisista kustannuksista ja 90 % hankittaessa kustannuksiltaan enintään 1 500 euron asiantuntija- tai neuvontapalvelu sekä elinkeinojen kehittämishankkeissa 90 % tukikelpoisista kustannuksista.

- **Mikroyritysten perustaminen ja kehittäminen, (Tp 312)**

Tukea myönnetään mikroyritysten perustamiseen, laajentamiseen ja kehittämiseen silloin, kun yritystoimintaa harjoitetaan muutoin kuin maatalouden yhteydessä. Mikroyritysten toimintaympäristöä ja -edellytyksiä parannetaan

lisäksi yritysryhmien kehittämishankkeilla ja alueellisilla toimialojen kehittämishankkeilla.

Tukea myönnetään myös tuotteita valmistavaan yritystoimintaan, kuten esimerkiksi metalli-, muovi- ja elektroniikkateollisuutta tai elintarvikkeiden toisen asteen jalostusta harjoittavien yritysten ja käsityöyritysten, liike-elämän palveluita (esim. tietotekniikka, markkinointi) tuottavien yritysten ja hoiva-, matkailu- ja virkistyspalveluyritysten investointeihin, kehittämiseen ja toiminnan käynnistämiseen.

Hankkeita rahoitettaessa painotetaan jo toimivien yritysten kehittämistä ja uusien yritysten perustamista ja laajentamista sekä palvelualoilla että tuotannollisessa toiminnassa. Esimerkkejä tuettavasta toiminnasta ovat matkailu-, virkistys- hoiva- ja yrityspalvelut sekä metsänomistajille suunnatut palvelut erilaisten tavaroiden teollinen valmistustoiminta, maa- ja metsätaloudesta peräisin olevan biomassan jalostaminen uusiutuvaksi energiaksi sekä muuta biomassaa ja muita uusiutuvia energialähteitä aurinko- ja tuulivoima, maalämpö) käyttävät laitokset.

Enimmäistukitaso on 35 % tukikelpoisista investointikustannuksista, käynnistystuessa 50 % tukikelpoisista ennakonpidätyksenalaisista palkkakustannuksista ja yritysکوhtaisessa kehittämistuessa enimmäistukitaso on 50 % tukikelpoisista kustannuksista ja 90 % hankittaessa kustannuksiltaan enintään 1 500 euron asiantuntija- tai neuvontapalvelu sekä elinkeinojen kehittämishankkeessa 90 % tukikelpoisista kustannuksista.

3.2. Johdonmukaisuus tukikelpoisten rakenneuudistussuunnitelmien kanssa

Sucros Oy haki rakennemuutostukea 56 087 tonnin sokerikiintiön poistamiselle tuotannosta. Syksyllä 2007 Sucros Oy luopui 9001 kiintiötonnista. Hakemus on hyväksytty tukikelpoiseksi ja komissio on vahvistanut rakenneuudistusrahaston kautta käytettävän kokonaistukimäärän. Suomella on lisäksi oikeus myöntää sokerin monipuolistamistukea alueille, joihin sokerialan rakenneuudistus on kohdistunut.

3.3 Johdonmukaisuus alueella toteutettavan muun maaseudun kehittämispolitiikan kanssa

Suomen maaseudun kehittämispolitiikan tavoitteena on edistää taloudellisesti, sosiaalisesti ja ekologisesti kestävästä kehitystä maaseutualueilla. Tämä tavoite sisältää kestävästä kehityksen mukaisen elintarviketuotannon ja maaseudun työpaikkojen luomisen, ottamalla samalla huomioon alueelliset olosuhteet ja kestävästä kasvun edellytykset. Nämä tavoitteet on kirjattu myös ohjelmakautta (2007–2013) koskevaan Manner-Suomen maaseudun kehittämisohjelmaan. Manner-Suomen maaseudun kehittämisohjelman 2007–2013 päätavoitteena, kuten myös tämän rakennemuutosohjelmaan liittyvän monipuolistamistuen, on toteuttaa toimenpiteitä, joiden avulla tähdätään elinvoimaisen ja toimivan maaseudun säilymiseen.

Ohjelman tavoitteena on parantaa maataloustuotannon rakennetta ja tuottavuutta ottamalla käyttöön uutta tuotantoteknologiaa, joka korvaa työpanosta

ja alentaa yksikkökustannuksia. Tuottavuutta parannetaan myös viljelijöiden liiketoiminnallista osaamista lisäämällä, tuottamalla ja jalostamalla kuluttajien toiveita vastaavia puhtaita ja laadullisesti korkeatasoisia tuotteita sekä edistämällä bioenergian tuotantoa ja käyttöä. Yritysten kilpailukykyä, uutta yrittäjyyttä ja yrittäjien verkostoitumista suositetaan ja kehitetään monipuolisesti toimia maaseudun elinkeinojen monipuolistamiseksi ja työllisyyden parantamiseksi.

Maaseudun kehittämiseen käytettävien toimenpiteiden tulee tukea ja täydentää yhteisön yhteistä maatalouspolitiikkaa. Monipuolistamistukena toteutettavat toimenpiteet vastaavat toimenpiteitä, joita toteutetaan Manner-Suomen maaseudun kehittämisohjelman toimintalinjojen 1 ja 3 kautta tai rahoitetaan kansallisesti yhteisön valtioneuvoston mukaisesti. Enimmäistukitaso (35 %) on monipuolistamistuessa hieman korkeampi kuin Manner-Suomen maaseudun kehittämisohjelmassa sovellettavat valtioneuvoston mukaiset alueittaiset tukitasot (20 -35 %). Tätä pidetään perusteltuna, koska sokerin tuotantomahdollisuuksien leikkaus luo tarpeen helpottaa viljelijöiden tilannetta.

Tuensaajien kohdejoukko koostuu sokerijuurikkaan viljelijöistä, joilla on ollut sokerijuurikkaan perustoimitusoikeus markkinointivuonna 2006/2007 tai 2007/2008. Kohdejoukko käsittää myös paikalliset yrittäjäryhmät ja kehittäjäorganisaatiot sellaisilla alueilla, joihin sokerialan väliaikainen rakenneuudistus vaikuttaa. Tuen saaja voi saada tukea toteuttamaansa toimeen kuitenkin vain yhdestä Euroopan unionin tai kansallisesta rahoituslähteestä kerrallaan.

3.4. Johdonmukaisuus muiden näillä alueilla, erityisesti muiden yhteisön rahastojen yhteydessä toteutettujen tai toteutettavien toimenpiteiden kanssa:

Maa- ja metsätalousministeriö toimii Manner-Suomen maaseudun kehittämisohjelman hallintoviranomaisena kaudella 2007 - 2013 ja vastaa sokerin monipuolistamistuen hallinnoinnista, kansallisista säädöksistä sekä vuotuisista edistymisraporteista.

Maaseutuvirasto vastaa Manner-Suomessa sekä Manner-Suomen maaseudun kehittämisohjelman 2007 - 2013, että sokerin monipuolistamistuen toimeenpanosta ja tukijärjestelmän tarkastuksista, jotta vältetään mahdollinen päällekkäinen rahoitus. Samalla varmistetaan toimenpiteiden johdonmukaisuus muun maaseudun kehittämispolitiikan kanssa Suomessa.

Maaseutuvirasto toimii monipuolistamistukiohjelman mukaisen tuen maksajavirastona Suomessa. Monipuolistamistuen alueellisesta toimeenpanosta alueilla vastaavat ne työ- ja elinkeinokeskukset (1.1.2010 elinkeino-, liikenne- ja ympäristökeskukset), joiden aluetta sokerin rakennemuutos koskee. Päällekkäisen rahoituksen välttämiseksi ja kustannustehokkaan hallinnoinnin varmistamiseksi tuen myöntämis- ja maksamispäätösten teko kuitenkin keskitetään Varsinais-Suomen työ- ja elinkeinokeskukseen, jolla on käytössään tietojärjestelmät hakemusten kirjaamiseen, päätöskäsittelyyn ja maksatusten hoitoon.

Hakemuksen vastaanottanut työ- ja elinkeinokeskus voi antaa hakemuksesta lausunnon Varsinais-Suomen työ- ja elinkeinokeskukselle päätöksentekoa varten. Tällöin hakemuksen vastaanottanut työ- ja elinkeinokeskus toteaa lausunnossaan hankkeen ohjelman mukaisuuden ja rahoituskelpoisuuden huomioiden myös alueelliset valintakriteerit. Hakemusten päätöskäsittelyn yhteydessä käytetään apuna erillistä tarkastuslistaa, jonka avulla päätöksen teon kannalta kriittiset asiat käydään läpi jokaisen hakemuksen käsittelyn yhteydessä. Työ- ja elinkeinokeskukset suorittavat tarkastuksia myös tuen saajien luona. Maaseutuvirasto tarkastuttaa hakemuksia lisäksi otoksin tapauksissa, joissa saattaisi olla riski päällekkäiseen rahoitukseen. Tukitoimien asianmukaisuuden varmistamiseksi tehdään hallinnollisia tarkastuksia sekä tuensaajan luona tapahtuvia tarkastuksia, jotta voidaan todeta, että säännöksiä ja tuen ehtoja on noudatettu. Vastaavanalaisia tarkastuksia tehdään myös Manner-Suomen maaseudun kehittämisohjelman kautta tukea saaneiden hakemusten osalta.

Alueellinen viranomainen (työ- ja elinkeinokeskus) varmistaa toimenpiteiden johdonmukaisuuden muiden yhteisön rahastojen ja maaseudun kehittämissäntäytöksen kanssa Suomessa päätösesityksiä ja lausuntoja valmistellessaan.

4. Suunniteltujen toimien ja toimenpiteiden aikataulu ja perusteet, joita on noudatettu niiden erottamiseksi samanlaisista toimista tai toimenpiteistä, joita aiotaan rahoittaa muista yhteisön rahastoista;

4.1. Aikataulu:

Toimenpiteet pannaan täytäntöön ja monipuolistamistuki maksetaan tuen saajille voimassa olevan komission asetuksen (EY) N:o 968/2006 mukaisessa aikataulussa.

Toimenpiteiden yhteensopivuuden varmistamiseksi ja päällekkäisen rahoituksen mahdollisuuden eliminoimiseksi on tarkoituksenmukaista, että soke-rintuotannon rakenneuudistukseen liittyvä ohjelma monipuolistamistuen osalta toimeenpannaan pääosin vuosien 2009 ja 2010 aikana.

4.2. Toimien erottaminen samanlaisista toimista tai toimenpiteistä, joita aiotaan rahoittaa muista yhteisön rahastoista

Tuensaajina voivat olla ne sokerijuurikkaan viljelijät, joilla on ollut sokerijuurikkaan perustoimitusoikeus Sucros Oy:n kanssa markkinointivuonna 2006/2007 ja/tai 2007/2008. Paikalliset kehittämishankkeet ovat monipuolistamistuen osalta tukikelpoisia vain alueilla, joita sokerialan rakenneuudistus koskee.

Tukikelpoiset kustannukset, joita on rahoitettu sokerialan monipuolistamistukiohjelman kautta, eivät ole enää oikeutettuja tukeen muiden yhteisön rahastojen kautta tai kansallisista varoista.

Hakijan sekä hankkeen tiedot tarkistetaan hakemuskäsittelyn yhteydessä työ- ja elinkeinokeskuksessa, jolla on käytettävissä rekisteritiedot kaikista

rahoitetuista ja vireillä olevista hankkeista. Maaseutuvirasto vastaa ohjeistuksellaan monipuolistamistuen käytännön toimeenpanosta Suomessa ja tukijärjestelmään liittyvistä tarkastuksista, jotta vältetään mahdollinen päällekkäinen rahoitus ja samalla varmistetaan toimenpiteiden johdonmukaisuus ja yhteensopivuus muiden yhteisön rahastojen kanssa kansallisella ja alueellisella tasolla.

5. Tuotannostaan luopuville sokerijuurikkaan viljelijöille myönnettävä monipuolistamisen lisätuki

Suomessa ei myönnetä monipuolistamisen lisätukea, koska rakennemuutosrahaston kautta korvattavan sokerikiintiön leikkaus on jäänyt alle 50 %:n. Monipuolistamisen lisätukea voidaan myöntää vain tapauksissa joissa maakiintiötä on leikattu yli 50 %. Suomen kiintiön leikkaus markkinointivuosina 2006/2007 ja 2007/2008 on ollut noin 45 % verrattuna vuonna 2006 komission vahvistamaan maakohtaiseen kiintiöön.

6. Rahoitussuunnitelma toimien tai toimenpiteiden mukaan, sekä suunniteltu maksuaikataulu

Rakennemuutosrahastosta monipuolistamistukeen käytettävissä oleva tuen kokonaismäärä on Manner-Suomessa ja Ahvenanmaalla yhteensä 6 985 820,30 euroa. Tukeen ei liity kansallista julkista rahoitusta.

Monipuolistamistukeen on valtiontalousarvion 3 vuoden siirtomäärärahamomentilla 30.20.48 (puutarhatalouden ja sokerintuotannon erityistoimenpiteet) varattu yllä mainittu 6,985 milj. euroa. Vastaavat tulot osoitetaan momentille 12.30.01 (EU:n maataloustukirahastosta saatavat tulot).

Sokerin monipuolistamistuki maksetaan tuen saajille komission asetuksen (EY) N:o 968/2006 mukaisesti.

6.1 Monipuolistamistuen varojen jako alueille

Ahvenanmaan maakuntahallitukselle osoitetaan monipuolistamistuen kokonaismäärästä 248 522,30 euron suuruinen määräraha. Ahvenanmaa laatii osaltaan oman ohjelman monipuolistamistuesta toimialueellaan. Ahvenanmaan maakuntahallitus myös vastaa ohjelman toimeenpanosta alueellaan. Maaseutuvirasto antaa Ahvenanmaalle oikeuden käyttää määrärahaa. Manner-Suomen alueella monipuolistamistukeen käytettävissä olevat varat jaetaan ohjeellisiin alueellisiin kiintiöihin. Vuosittain käytettävissä oleva määräraha osoitetaan Varsinais-Suomen työ- ja elinkeinokeskukselle, joka tekee tuki- ja maksamispäätökset keskitetysti.

Taulukko 2. Sokerijuurikkaan viljelypinta-alat vuonna 2006.

TE-keskus	Ala, ha
01 Uudenmaan työ- ja elinkeinokeskus	1 891,94
02 Varsinais-Suomen työ- ja elinkeinokeskus	9 748,53
03 Satakunnan työ- ja elinkeinokeskus	5 754,49
04 Hämeen työ- ja elinkeinokeskus	3 844,09
05 Pirkanmaan työ- ja elinkeinokeskus	101,46
06 Kaakkois-Suomen työ- ja elinkeinokeskus	260,05
07 Etelä-Savon työ- ja elinkeinokeskus	241,73
10 Keski-Suomen työ- ja elinkeinokeskus	1,73
11 Etelä-Pohjanmaan työ- ja elinkeinokeskus	306,37
12 Pohjanmaan työ- ja elinkeinokeskus	868,77
20 Ahvenanmaan lääninhallitus	849,12
Sokerijuurikkaan viljelypinta-ala yhteensä	23 868,28

Ohjeellinen määrärahan jakautuminen työ- ja elinkeinokeskuksille ja Ahvenanmaan lääninhallitukselle vuoden 2006 juurikkaan viljelypinta-alan mukaisesti on kuvattu alla taulukossa 3.

Taulukko 3. Monipuolistamistuen varojen ohjeellinen alueellinen kohdentaminen vuoden 2006 viljelypinta-alojen mukaan.

TE-keskus	Ala, ha	Markkinointi- vuosi 2007– 2008 / €	Markkinointi- vuosi 2008– 2009 / €	Yhteensä	Aluekiintiö / €
01 Uusimaa	1 891,94	486 813,45	66 923,68	553 737,13	553 737,13
02 Varsinais-Suomi	9 748,53	2 508 385,83	344 835,21	2 853 221,04	2 853 221,04
03 Satakunta	5 754,49	1 480 682,85	203 553,85	1 684 236,70	1 684 236,70
04 Häme	3 844,09	989 119,48	135 977,18	1 125 096,65	1 125 096,65
05 Pirkanmaa	101,46	26 106,58	3 588,95	29 695,53	
06 Kaakkois-Suomi	260,05	66 913,24	9 198,76	76 112,00	
07 Etelä-Savo	241,73	62 199,34	8 550,73	70 750,06	266 732,98
10 Keski-Suomi	1,73	445,14	61,20	506,34	
11 Etelä-Pohjanmaa	306,37	78 831,80	10 837,24	89 669,04	
12 Pohjanmaa	868,77	223 542,46	30 731,04	254 273,50	254 273,50
20 Ahvenanmaan lääninhallitus	849,12	218 486,33	30 035,96	248 522,30	248 522,30
Sokerijuurikkaan viljelypinta-ala yht.	23 868,28	6 141 526,50	844 293,80	6 985 820,30	6 985 820,30

6.1.1. Pirkanmaan, Kaakkois-Suomen, Etelä-Savon, Keski-Suomen ja Etelä-Pohjanmaan työ- ja elinkeinokeskusten myöntövaltuudet

Pirkanmaan, Kaakkois-Suomen, Etelä-Savon, Keski-Suomen ja Etelä-Pohjanmaan työ- ja elinkeinokeskusten viitteelliset aluekiintiöt on yhdistetty yhdeksi yhteiseksi ja suuremmaksi viitteelliseksi kiintiöksi. Rahoitettavista hankkeista työ- ja elinkeinokeskukset sopivat keskenään ja voivat tarvittaessa toimittaa rahoitettaviksi esitettävistä hankkeista lausunnon Varsinais-suomen työ- elinkeinokeskukseen, joka tekee rahoituspäätöksen kaikista sokerin monipuolistamistukihankkeista.

6.2. Rahoituksen kohdentaminen eri toimenpiteille

Toimenpiteet, joihin monipuolistamistuen varoja voidaan kohdistaa vastavat neuvoston asetuksen (EY) N:o 1698/2005 mukaisten linjojen 1 ja 3

toimenpiteitä. Tukea voidaan myöntää yrityshankkeisiin, joilla on edellytykset jatkuvaan kannattavaan toimintaan tai kehittämis- ja koulutushankkeisiin joiden avulla voidaan merkittävästi parantaa juurikkaanviljelijöiden liiketoimintaosaamisen tasoa. Lisäksi monipuolistamistukea voidaan myöntää sokerialan muutoksista kärsivien maatilojen sokerijuurikkaan viljelyn ja sokerintuotannon vaihtoehtojen kehittämiseen sekä tuotannon monipuolistamiseen tähtääviin investointeihin.

Monipuolistamistukea voidaan myöntää seuraaviin toimenpiteisiin:

Toimintalinja 1

- Ammatillista koulutusta ja tiedotusta koskevat toimet, (Tp 111)
- Maatilojen nykyaikaistaminen, (Tp 121)
- Maa- ja metsätaloustuotteiden arvon lisääminen, (Tp 123)
- Yhteistyö maatalouden ja elintarvikealan sekä metsätalouden uusien tuotteiden, menetelmien ja tekniikoiden kehittämiseksi, (Tp 124)

Toimintalinja 3

- Taloudellisen toiminnan laajentaminen maatalouden ulkopuolelle, (Tp 311)
- Mikroyritysten perustaminen ja kehittäminen, (Tp 312)

Jos monipuolistamisohjelman seurannan perusteella todetaan, että ohjelman toteutukseen käytettävissä olevat varat eivät tule sidottua muihin toimenpiteisiin, ohjelman toteutuksen loppuvaiheessa varat kohdennetaan toimenpiteen 121 mukaisiin maatilainvestointeihin.

Monipuolistamistuen kokonaismäärä Manner-Suomen alueella on niin pieni, että on osoitettavissa vain suuntaa antavasti, miten varat tulisivat jakautumaan toimintalinjojen 1 ja 3 mukaisiin toimenpiteisiin.

Taulukko 3. Monipuolistamistuen varojen suuntaa antava jako toimintalinjoittain (Manner-Suomi)

Toimintalinja	Rahoituskehys 2007-2008	Rahoituskehys 2008-2009	Yhteensä	%
1	3 553 824,10	488 554,70	4 042 378,80	60 %
3	2 369 216,07	325 703,14	2 694 919,20	40 %
Yhteensä	5 923 040,17	814 257,84	6 737 298,00	100 %