

METSÄALA TARJOAA MONIPUOLISIA JA KESTÄVIÄ RATKAISUJA TULEVAISUUDEN HAASTEISIIN

Tarkistettu Kansallinen metsäohjelma 2015

Kansallinen metsäohjelma 2015 on valtioneuvoston 23.3.2008 hyväksymä ohjelma, jonka päämääränä on lisätä kansalaisten hyvinvointia hyödyntämällä metsiä monipuolisesti kestäväen kehityksen periaatteita noudattaen. Julkisen sektorin tehtävänä on luoda sellaiset toimintaedellytykset, että metsien hyödyntäminen kilpailukykyisesti on mahdollista. Se myös rahoittaa niitä julkishyödykkeinä tuotettavia palveluita, joille ei ole muodostunut varsinaisia markkinoita.

Metsäalan toimintaympäristö on muuttunut paljon nopeammin kuin ohjelmaa laadittaessa osattiin ennustaa. Metsäteollisuuden tuotteiden kysynnän muuttuminen, ja siitä seurannut rakennemuutos olivat osittain ennakoitavissa jo ohjelman valmisteluajankana. Sen sijaan ohjelmaa laadittaessa ei osattu ennakoida metsäsektorin toimintaympäristön muutoksien rajuutta, erityisesti vuoden 2008 lopulla alkanutta talouden taantumaa. Globalisaatiokehitys jatkuu, mutta siihen liittyvät epävarmuustekijät ovat lisääntyneet. Finanssikriisi vaikuttaa tuotantoon ja rahoitusrakenteisiin voimakkaasti. Samanaikaisesti teknologian kehitys on nopeaa. Ilmastonmuutos, uusiutumattomien raaka-aineiden ehtyminen, väestörakenteen ja arvojen muutokset sekä informaatiotalouteen siirtyminen haastavat alaa uudistumaan.

Edellä mainituista toimintaympäristön muutoksista johtuen Kansallinen metsäohjelma 2015 tarkistettiin vuonna 2010. Ohjelman muutokset on valmisteltu laajan sidosryhmäyhteistyön pohjalta ja väliarvioinnin tuloksia hyödyntäen. Muutosten valmistelussa tiedostettiin, että metsäalalla on keskeinen rooli kestäväen kehityksen edistämässä ja mahdollisuudet talouslaman vaikutusten korjaamiseen. Metsäsektorista on mahdollista kehittää seuraavien vuosikymmenten aikana bioklusteri, joka tuottaa materiaaleja ja palveluita kaikille muillekin toimialoille. Tämä pitkän tähtäimen tavoite on ollut pohjana asetettaessa konkreettiset tavoitteet vuodelle 2015.

Kansallinen metsäohjelma 2015:n valmistelijoita ovat työssä yhdistäneet kokonaisvaltainen näkemys ja seuraavat arvot:

- *luonnon arvostaminen* kaikessa toiminnassa;
- *asiakslähtöisyyden* tunnistaminen kannattavan ja kilpailukykyisen toiminnan keskeiseksi edellytykseksi;
- korkeatasoinen ja monipuolinen *osaaminen*;
- *yhteistyö*, joka rakentuu avoimuuteen ja luottamukseen eri toimijoiden välillä.

Kansallinen metsäohjelma (2015 b) koostuu toiminta-ajatuksista ja visiosta sekä siitä johdetuista strategisista päämääristä ja tavoitteista. Strategisia päämääriä toteuttavat valikoidut toimenpiteet.

Metsäohjelman toiminta-ajatus eli **missio** on

Monipuolinen metsien kestävä hoito ja käyttö luo kasvavaa hyvinvointia.

Toiminta-ajatus kuvaa sitä, että Suomessa metsiä hoidetaan ja käytetään kestävyiden periaatteiden mukaisesti ottaen huomioon taloudellinen, ekologinen, sosiaalinen ja kulttuurinen kestävyys. Metsien kestävä hoito ja käyttö sisältää myös suojelun.

Metsiä käytetään monipuolisesti hyvinvoinnin kasvattamiseen niin, että ne uusiutuvat sukupolvesta toiseen. Hyvinvointi ymmärretään laajasti sekä koko kansantaloutta että yksittäistä kansalaista koskevana asiana. Se koostuu monista sekä aineellisista että aineettomista tekijöistä, kuten kansantalouden tuloista, työllisyydestä, toimeentulosta, terveydestä ja virkistäytymisestä, puhtaasta ja elinvoimaisesta ympäristöstä sekä metsien monimuotoisuudesta.

Metsäohjelman **visio**, tavoitetilä, tähtää vuoteen 2020, jolloin

***Suomen metsäala on vastuullinen biotalouden edelläkävijä.
Metsiin perustuvat elinkeinot ovat kilpailukykyisiä ja kannattavia.
Metsäluonnon monimuotoisuus ja muut ympäristöhyödyt ovat vahvistuneet.***

Metsäalalle asetettu visio on positiivisen haasteellinen. Sen saavuttaminen vaatii uusia innovaatioita, kehitystyötä ja uutta osaamista.

Metsäalan tavoitteena on edelläkävijyys biotalousyhteiskuntaan siirtyessä, sillä tulevaisuudessa biotalous tarjoaa metsäsektorille suurimmat menestymisen mahdollisuudet. Biotalous luonnonvaroja hyödynnetään biologisia prosesseja soveltaen ja jäljitellen kestäväällä tavalla. Biomassoista saatavat monipuoliset kuidut ja kemialliset yhdisteet sekä biologiset prosessit toimivat uusien innovaatioiden lähteenä. Biotalous tulee nähdä nykyistä laajempaan ja moniulotteisempaan mahdollisuutena, sillä sen sovellusalueet voivat kattaa koko yhteiskunnan.

Elinkeinojen kilpailukyky ja kannattavuus ovat alan menestyksen edellytys. Vain asiakaslähtöisyyteen perustuva hinta-laatusuhteeltaan ja osaamiseltaan kilpailukykyinen liiketoiminta voi menestyä ja luoda pohjan myös metsätalouden kannattavuudelle.

Metsäluonnon monimuotoisuus ja muut metsien tarjoamat ympäristöhyödyt kuten puhdas ilma, vesi ja maaperän tuottokyky ovat meille elinehto. Monimuotoisuuden ja muiden ympäristöhyötyjen vahvistaminen on paitsi edellytys metsien hyödyntämiselle, myös arvo sinänsä.

Metsiin perustuvien nykyisten ja uusien tuotteiden ja palveluiden, koko metsästä kuluttajille kattavan arvoketjun kehittäminen, metsän eri käyttömuotojen yhteensovittaminen ja metsien ympäristöhyötyjen turvaaminen merkitsevät pitkäjärjenteistä, yksityisen ja julkisen sektorin eri toimijoiden saumatonta yhteistyötä sekä vahvoja investointeja tulevaisuuden tuotteisiin ja palveluihin. Tavoitteen saavuttaminen edellyttää myös pitkäjärjenteistä tutkimus- ja kehitystyötä sekä toimialan tutkimuksen ja koulutuksen uudistumista vastaamaan näihin tavoitteisiin. Kilpailukykyinen metsäsektori on vetovoimainen työnantaja, ja osaavaa työvoimaa houkutteleva ala.

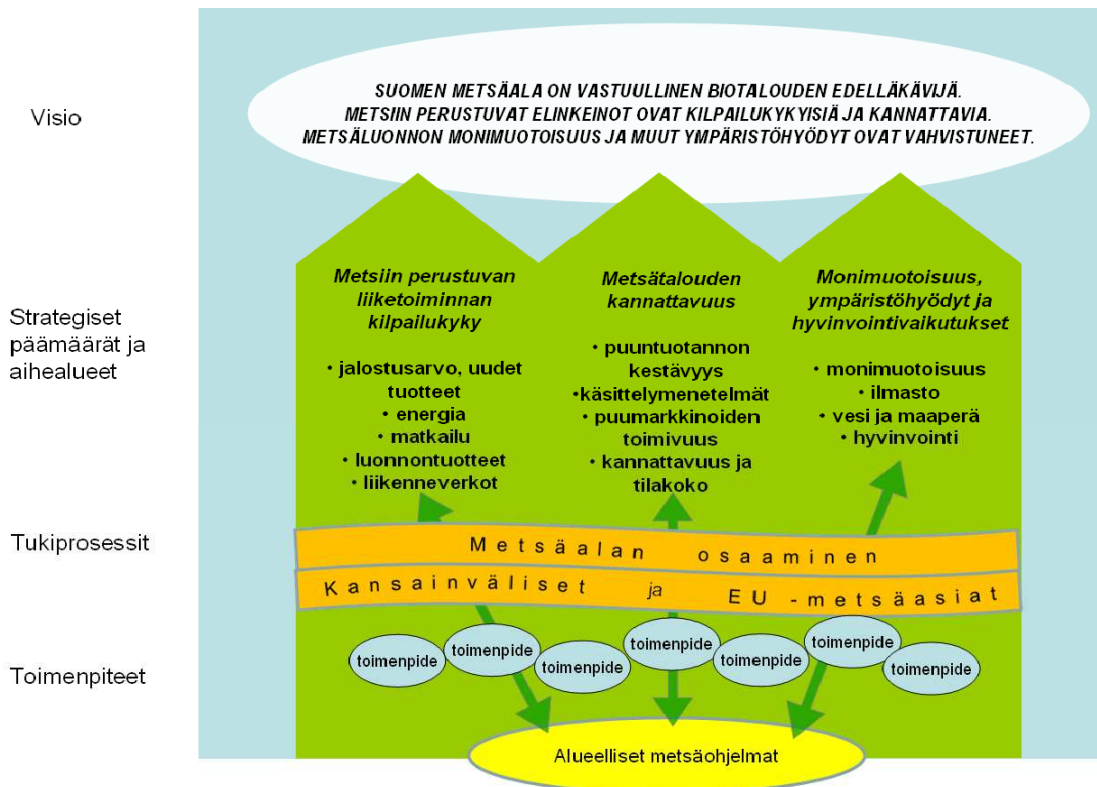
Koska metsiin liittyvät kysymykset ovat samanaikaisesti sekä paikallisia että kansainvälisiä, on kansallisen ja kansainvälisen metsäpolitiikan oltava ennakoivaa ja aloitteellista.

Kansallinen metsäohjelma 2015 pohjautuu visiosta johdettuihin kolmeen päämäärään:

- metsiin perustuvan liiketoiminnan toimintaedellytyksiä vahvistetaan
- kannattavan toiminnan edellytyksiä parannetaan metsätaloudessa
- metsien monimuotoisuutta, ympäristöhyötyjä ja hyvinvointivaikutuksia vahvistetaan

Päämäärien saavuttamista tuetaan strategisten tukiprosessien avulla:

- monipuolistamalla ja vahvistamalla metsäalan osaamista
- lisäämällä vaikuttamista kansainväliseen ja EU- metsäpolitiikkaan



Lähiajan keskeiset toimenpiteet liittyvät metsäsektorin rakenteiden ja toimintatapojen uudistamiseen, alan kilpailukyvyn parantamiseen, liikenneverkon kehittämiseen ja ammattitaitoisen työvoiman riittävyyden yrittäjyyden edellytysten parantamiseen sekä puun energiakäytön tukemiseen. Näiden rinnalla tarvitaan pitemmälle tulevaisuuteen tähtäävää vahvaa tutkimus- ja kehitystyötä metsiin ja puuhun perustuvien uusien tuotteiden ja palvelujen kehittämiseksi ja laajamittaisen kaupallistamisen mahdollistamiseksi sekä toimenpiteitä, joilla huolehditaan metsätalouden kannattavuudesta. Metsäluonnon monimuotoisuus, ilmastonmuutoksen hillitseminen ja siihen sopeutuminen, maaperän kunto ja vesien laatu varmistetaan metsien taloudellisen hyödyntämisen rinnalla läpi ohjelmakauden.

Keskeistä ohjelman toimeenpanossa on kiinnittää koko ohjelmakauden ajan huomiota metsien eri käyttömuotoja koskevien tavoitteiden ja toimenpiteiden yhteensovittaminen. Tähän päästään metsäalan toimijoiden yhteistyöllä.

Talouden taantuman vaikutuksesta julkisen vallan rahoitusmahdollisuudet kehittämistoimintaan ovat tiukentuneet. Ohjelmassa on haettu myös uusia markkinalähtöisiä toimintatapoja ja rahoitusmalleja tavoitteisiin pääsemiseksi. Jatkossa pyritään löytämään innovatiivisia keinoja rahoituksen järjestämiseksi julkisen ja yksityisen sektorin välisellä yhteistyöllä esimerkiksi rahastomalleja kehittämällä.

Kansallisen metsäohjelman rinnalla toteutetaan Etelä-Suomen metsien monimuotoisuuden toimintaohjelma 2008–2016 (METSÖ), joka on oleellinen osa tätä ohjelmaa. Työ- ja elinkeinoministeriön vetovastuulla oleva Metsäalan strateginen ohjelma tukee metsiin perustuvan liiketoiminnan osalta tätä ohjelmaa ja toimeenpanee siinä TEM:n vastuulla olevia toimenpiteitä. Ohjelman periaatteiden mukaisesti tavoitteet ja toimenpiteet on yhteen sovitettu vastavuoroisissa prosesseissa muun muassa ilmasto- ja energiapoliittisten sekä maaseutu- ja aluepoliittisten strategioiden ja ohjelmien kanssa.

Oheisessa taulukossa on esitetty alkuperäisen KMO 2015:n keskeiset tavoitteet ja niiden toteutuminen

Kansallinen metsäohjelma 2015 – tärkeimpien tavoitteiden toteutuminen			
	Alkutilanne 2006	Tilanne 2009	Tavoite 2015
Ainespuun hakkuukertymä, milj.m ³ /v	51,7	42,0	65 - 70
Metsähakkeen käyttö, milj.m ³ /v	3,4	5,9	8-12,0
Metsänhoidon investoinnit, Kamera milj. €/v	61,3	67,5	85
Yksityismetsätalouden nettotulos, €/ha/v	87,3	56,1	120 deflatoi
Metsä- ja puutuoteteollisuuden tuotannon arvo, mrd. €/v ²	21,3	15,0	22,5 deflatoi
Metsäsektorin työlliset, henkilöä	89 400	70 000	73 000
METSON toteutuminen			
(METSO II alkoi 2008)	(2008)	(kum. 08-09)	(v. 2016)
Pysyvä suojelelu, yksityiset suojelelualueet, ha	1 406	3 599	96 000
Ympäristötuki ja luonnonhoitohankkeet, ha	6 154	12 591	82 000 - 173 000
Metsähallituksen suojelelualueet		10 030	10 000
Rahamääräiset luvut vuoden 2009 hinnoin, elinkustannusindeksi.			

Keskeisiä määritelmiä

Metsien kestävä hoito ja käyttö tarkoittaa metsien ja metsämaiden hoitoa ja käyttöä siten, että säilytetään niiden monimuotoisuus, tuottavuus, uusiutumiskyky ja elinvoimaisuus sekä mahdollisuus toteuttaa nyt ja tulevaisuudessa merkityksellisiä ekologisia, taloudellisia ja sosiaalisia toimintoja paikallisilla, kansallisilla ja maailmanlaajuisilla tasoilla, sekä siten, ettei aiheuteta vahinkoa muille ekosysteemeille.

Ekosysteemilähestymistapa tarkoittaa biologista monimuotoisuutta koskevan YK:n yleissopimuksen viitekehystä, jonka avulla pyritään kokonaisvaltaiseen näkemykseen luonnonalueiden kestävässä käytössä, hoidossa ja suojelelussa. Lähestymistapa painottaa ekosysteemien rakenteen ja toiminnan säilyttämistä, jotta ihmisille ja luonnolle arvokkaat luonnon toiminnot turvataan tulevaisuudessa. Euroopan metsäministerikokouksen raportin mukaan metsien osalta ekosysteemilähestymistapa vastaa sisällöllisesti metsien kestävä hoitoa ja käyttöä.

Ekosysteemipalvelut ovat ihmisen luonnosta saamia hyötyjä. Monet ekosysteemipalveluista ovat ihmiselle ja muille eliöille elintärkeitä. Monimuotoisuus on ekosysteemipalveluiden perusta, koska se auttaa luontoa sopeutumaan ja uusiutumaan. Ekosysteemipalvelut jaetaan tuotanto-, säätely-, kulttuuri- ja ylläpito- eli tukipalveluihin. Tuotantopalveluita ovat esim. puu sekä marjat ja sienet, säätelypalveluita ovat esim. hiilen sidonta ja maaperän tuottokyvyn ylläpito, kulttuuripalveluita ovat esim. maisema sekä ulkoilu ja virkistys, ja tukipalveluita ovat esim. yhteyttäminen ja ravinteiden kierto. Tukipalvelut muodostavat pohjan muille ekosysteemipalveluille.

Ympäristöhyödyt kattaa ekosysteemipalveluista säätely- ja tukipalvelut.

Biotalous kattaa sekä kestävä luonnonvarojen käytön että biologisten ja -teknisten prosessien käytön tuotantoketjuissa. Biotalous luonnonvarojen hyödynnetään biologisia prosesseja soveltaen ja jäljitellen kestäväällä tavalla.

METSÄALAN MERKITYS MUUTTUNEESSA TOIMINTAYMPÄRISTÖSSÄ

Maailman talouden integraatio muuttaa metsäteollisuuden toimintaympäristöä

Maailmantalouden integraatio jatkuu ja pääomat ja tuotanto hakeutuvat maihin, joissa tuotantotekijät kuten raaka-aineet ja työvoima ovat edullisia ja mahdollisimman lähellä kasvavia markkinoita kuten Kaakkois-Aasiassa ja Etelä-Amerikassa. Luonnonvarojen jalostuksen omistus kansainvälistyy edelleen ja Suomessakin toimivan teollisuuden päätöksiin vaikuttavat entistä enemmän kansainväliset pääomamarkkinat. Luonnonvarojen hyödyntämisen poliittinen ohjaus siirtyy kehityksen myötä yhä selvemmin ylikansallisille toimijoille, kuten Euroopan unionille.

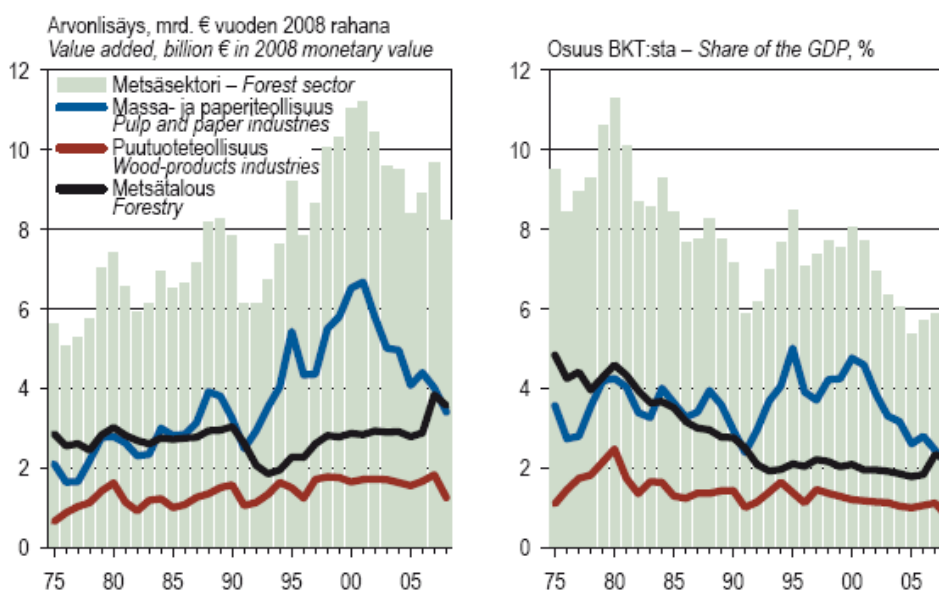
Vuonna 2008 alkanut syvä talouslama muutti talous- ja rahoitusrakenteita pitkälle tulevaisuuteen ja lisäsi maailmanlaajuista epävarmuutta, mutta ei muuttane perustrendiä. Suomelle kehityssuunta merkitsee muutoksen jatkumista, sillä kansantaloutemme on voimakkaasti riippuvainen viennistä. Luonnonvaroihin perustuva teollisuus ei ole kilpailukykyinen nykyisellä tuotantorakenteellaan, vaan sen on uudistuttava niin tuotteiltaan kuin toimintatavoiltaan. Tuotannon asiakaslähtöisyys, uudet innovaatiot ja palveluiden kehittäminen ovat avainasemassa. Valtiovallan rooli elinkeinoelämän kilpailukykyisten toimintaedellytysten luojana korostuu.

Metsäsektori on yksi neljästä keskeisestä Suomen toimialasta metalli-, elektroniikka- ja kemianteollisuuden rinnalla. Metsäteollisuustuotteiden vientitulot ovat vajaa viidesosa maamme vientituloista, mikä on kymmenkertaisesti maailman muihin maihin verrattuna. Metsäsektorin bruttokansantuoteosuus on noin 5 prosenttia ja osuus työllisistä 3,5 prosenttia, kun vastaavat osuudet ovat maailmassa keskimäärin 1 ja 0,4 prosenttia.

Metsäteollisuuden kotimaisen tuotannon osuus maailman paperin, kartongin ja massan tuotannosta on viisi ja sahatavaran sekä puulevyjen tuotannosta 2,4 prosenttia, vaikka puustomme tilavuus on vain puoli prosenttia maailman kaikkien metsien puuvaroista. Suomi on Euroopan unionin johtava maa puuenergian hyödyntämisessä. Kokonaisenergiasta puulla tuotetaan noin 20 prosenttia, joka on viisi kertaa enemmän kuin EU-maissa keskimäärin.

Kansantaloudellisesti on tärkeää, että meillä on useita vahvoja toimialoja. Metsäsektorin näkökulmasta alan kehitys ei ole kuitenkaan 2000-luvulla kulkenut toivottuun suuntaan. Sekä metsäteollisuuden tuotannon arvo, että metsäsektorin osuus BKT:stä ovat laskeneet (kuvat x ja y) voimakkaasti viimeisten 20 vuoden aikana. Metsäteollisuustuotteiden kulutuksen ja tuotannon painopisteen siirtyminen lähemmäksi kasvavia markkinoita on näkynyt kehityksessä. Vuona 2008 alkanut talouslama pakotti lopullisesti tuotannon rakenteen muutoksiin.

Kuva 12.1 Metsäsektorin ja kaikkien toimialojen arvonlisäys 2008
Figure 12.1 Value added in the forest sector and all industries, 2008



Vuodet 2007–08 ovat ennakkotietoja. – Preliminary data for 2007–08.
 Rahantarvot on muunnettu tukkuhinta-indeksillä. – Monetary values are deflated using wholesale price index.

Lähde: SVT: Tilastokeskus – Source: OSF: Statistics Finland

Kuva 12.2 Metsäsektorin arvonlisäys ja osuus bruttokansantuotteesta 1975–2008
Figure 12.2 Value added in the forest sector and its share in gross domestic product, 1975–2008

Finnish Statistical Yearbook of Forestry 2009

Metsiin perustuvien toimintojen ja palveluiden arvo vuonna 2008, milj. euroa	
Massa- ja paperiteollisuus, tuotoksen arvo ²	14 376
Puutuoteteollisuus, tuotoksen arvo ²	6 146
Metsätalous, tuotoksen arvo ²	4 578
- kantorahatulot, bruttomääräinen kantorahatulot ²	1 921
- puun korjuu- ja kuljetus, metsien hoito, palvelut yms. tuotoksen arvo (2006)	1 729
Luontomatkailu, arvio arvonlisäyksestä ¹	~ 800
Energia-, kasvu- ja ympäristöturve, arvio kokonaisliikevaihdosta ³	~ 300
Metsähake + polttopuu, arvo käyttöpaikalla + kantoraha-arvo ²	200
Marjat, sienet, yrtit ja jäkälä, kauppa-arvo + arvio kotitarvepöiminnasta ² (2006)	~ 120
Riista + porotalous, laskennallinen arvo + teurastulo ²	88
Metsien virkistyskäytön arvoksi on kansalaisten metsiin suuntautuvia ulkoilukäyntikertoja hinnoitteleamalla laskettu noin miljardi euroa ² (2006)	
Luvut eivät ole keskenään täysin vertailukelpoisia ja osa perustuu pelkästään arvioon. Ne antavat kuitenkin kuvan erilaisten metsiin perustuvien toimintojen ja palveluiden arvojen suuruusluokasta.	
Lähde: ¹ Tilastokeskus, ² Metsäntutkimuslaitos, ³ Turveteollisuusliitto	

Luonnonvarojen ja biomassan strateginen merkitys korostuu

Uusiutuvien luonnonvarojen strateginen merkitys lisääntyy globaalisti, kun uusiutumattomat luonnonvarat käyvät yhä rajallisemmiksi, väestön määrä kasvaa ja ilmaston lämpeneminen heikentää ekosysteemien tuottokykyä. Suomen kaltaisilla uusiutuvia luonnonvaroja ja korkeatasoista osaamista omaavilla mailla on olemassa kilpailuetu, jota voidaan hyödyntää tarttumalla biotalouden mahdollisuuksiin. Metsät ja niiden kestävä hyödyntäminen ovatkin Suomen biotalouden kasvun perusta.

Metsät ovat Suomen merkittävin taloudellisesti hyödynnettävä luonnonvara. Metsiemme puuvarat ovat terveet ja tuottoisat. Niiden vuotuinen kasvu on lähes 100 miljoonaa kuutiometriä. Puunjalostukseen kasvusta käytetään runsaat puolet kestävien hakkuumahdollisuuksien ollessa noin 70 prosenttia. Metsä- ja puutuoteteollisuuden arvo on noin 20 miljardia euroa. Lisäksi metsät tuottavat monipuolisen ja runsaan riista-, marja- ja sienisadon, ja ne ovat suomalaisille merkittävä osa asuin- ja virkistysympäristöä. Metsäluonto antaa puitteet myös eräillä alueilla hyvin merkittävälle matkailuelinkeinolle. Metsien käytön painotuksissa tulee hyödyntää maan eri alueiden luontaisia vahvuuksia.

Yksityiset perhemetsänomistajat, joita on noin 900 000, omistavat metsistä runsaat 60 % ja toteuttavat vuosittaisista hakkuista noin 80 %. Puunmyyntitulot ovat lähes 2 miljardia euroa vuosittain. Tuloista neljä viidesosaa jää metsän sijaintialueen maakuntaan, sillä metsänomistajien enemmistö asuu metsänsä sijaintimaakunnassa. Globaali talouskehitys on vaikuttanut teollisuuden rakennemuutoksen kautta myös metsänomistajien puunmyyntituloihin; reaaliset kantohinnat ovat laskeneet, pois lukien vuoden 2007 voimakas hintapiikki. Tämä voi vähentää kiinnostusta metsätalouden harjoittamiseen. Koko metsätalouden tuotoksen arvo palveluineen on ollut noin 4,6 miljardia euroa.

Ilmasto- ja energiapolitiikan merkitys korostuu

Metsien arvo lisääntyy haettaessa keinoja ilmastomuutoksen hidastamiseen ja energian tuottamiseen. Maailmanlaajuisesti ilmastomuutos vaikuttaa sekä ekosysteemien toimintaan että talouteen. Ilmastomuutoksen torjumiseen ja siihen sopeutumiseen haetaan keinoja sekä kansainvälisissä että kansallisissa prosesseissa. EU:n korkeat tavoitteet haastavat Suomea lisäämään uusiutuvan energian käyttöä ja vähentämään kasvihuonekaasuja.

Energiapolitiikan ja ilmastomuutoksen näkökulmasta metsäala on tullut entistä merkityksellisemmäksi mutta myös monimutkaisemmaksi – mikä koetaan hyötynä toisaalla, voi olla haitta toisaalla.

Monimuotoisuuden turvaaminen vaatii toimia

Huomattava osa eliölajeistamme on suoraan tai välillisesti metsistä riippuvainen. Suomen metsistä yhdeksän prosenttia on suojeltuja. Suojelualueet jakaantuvat kuitenkin tarpeeseen nähden epätasaisesti maan eri osiin. Etelä-Suomessa tiukasti suojeltujen metsien osuus on 2,3 prosenttia, kun Pohjois-Suomen vastaava osuus on 15,8 prosenttia.¹

¹ Metsä- ja kitumaan pinta-alasta

Luonnon monimuotoisuus ei ole pelkästään itseisarvo, vaan monimuotoiset ja hyvin toimivat ekosysteemit tuottavat meille erilaisia palveluja, kuten puuta, puhdasta vettä ja ilmaa sekä virkistytymismahdollisuuksia. Ihmiskunnan ja muiden eliöiden hyvinvointi on täysin riippuvaisia näistä luonnon tuottamista niin kutsutuista ekosysteemipalveluista. Ylisukupolvisuus, joka on kestävän kehityksen kantava ydin, edellyttää, että metsäluonnon monimuotoisuudesta ja muista metsäluonnon toimintoja ylläpitävistä ekosysteemipalveluista huolehditaan osana niiden hyödyntämistä.

Osaaminen, innovaatiot ja teknologiat kilpailukyvyyn perustana

Voimakas globaali ja kansallinen toimintaympäristön muutos haastavat hyödyntämään osaamista. Jo olemassa olevaa kestävän metsätalouden osaamista tulee kehittää sekä kotimaan käyttöön että vientituotteeksi. Ilmastonmuutos, energia- ja ympäristökysymykset, väestön ikääntyminen sekä raaka-aineiden ja resurssien niukkeneminen lisäävät uusien teknologioiden ja tuotantotapojen tarvetta. Uusia tuotteita on löydettävissä tieteiden rajapinnoille syntyvien alojen kuten biotieteiden avulla.

Osaaminen on pystyttävä kytkemään kansainvälisiin arvoketjuihin, esim. teollinen osaaminen on kyettävä muuntamaan tietointensiiviseksi palveluosaamiseksi (tuotteista siirrytään asiakkaalle tarjottaviin ratkaisuihin). Luonnonvaroja ja ekosysteemipalveluja kestävästi hyödyntävät innovaatiot (tuotteet, palvelut) tarjoavat mahdollisuuksia, joiden hyödyntäminen edellyttää tutkimus- ja kehittämispanostuksia.

Nousevat taloudet panostavat yhä enemmän tutkimukseen ja innovaatiotoimintaan, kilpailu tälläkin alueella kiristyy. Suomen on onnistuttava nivomaan tutkimus-, kehitys- ja koulutustoiminta entistä tiiviimmäksi kokonaisuudeksi sekä palattava tietoyhteiskuntakehityksessä kärkimaiden joukkoon. Innovaatiopolitiikassa julkisen ja yksityisen sektorin yhteistoiminta on ratkaisevassa asemassa.

Kansainvälisten sopimusten ja EU-politiikan vaikutus vahvistuu

Metsätalouden ja -sektorin toimintaympäristöön vaikuttavat merkittävästi myös poliittiset ja rakenteelliset muutokset rajojemme ulkopuolella. Globaali taloudellinen integraatio ja ympäristökysymykset lisäävät kansainvälisten sopimusten merkitystä (YK, FAO, WTO, jne.). EU:n rooli tulee edelleen vahvistumaan uuden perussopimuksen myötä. Vaikka EU:n perussopimuksessa ei ole nimenomaista oikeusperustaa yhteiselle metsäpolitiikalle, EU-lainsäädännössä ja politiikoissa on monia metsäsektoriin suoraan tai epäsuorasti vaikuttavia säädöksiä. Maailmanlaajuisista prosesseista merkittävimpiä on Kioton ilmastopöytäkirjan jatkoneuvottelut. Suomen kannalta on keskeistä vaikuttaa koordinoitusti eri sopimusten ja politiikkojen valmisteluvaiheissa niiden sisältöön.

Arvot ja odotukset muuttuvat

Suomalaisessa yhteiskunnassa metsien käytölle asetetaan yhä monipuolisempia odotuksia. Metsät ovat osa suomalaista kulttuuria ja niihin suhtaudutaan hyvin tunnelatautuneesti. Metsiä halutaan vaalia ja suojella. Samanaikaisesti ekologisesti kestävien tuotteiden kysyntä kasvaa, mikä luo myönteisiä edellytyksiä metsien monipuolisemmalle hyödyntämiselle. Metsien eri käyttötärpeiden yhteen

sovittamisessa tarvitaan ennakkoluulotonta ja kokonaisvaltaista metsän eri käyttömuotojen tarkastelua.

Metsät ovat myös monien aineettomien hyödykkeiden lähde, jonka merkitys korostuu väestön elintason kohotessa ja vapaa-ajan lisääntyessä. Metsien aineelliset ja aineettomat hyödykkeet luovat uusia mahdollisuuksia työlle ja toimeentulolle, ylipäänsä kansalaisten hyvinvoinnille.

OHJELMAN STRATEGISET PÄÄMÄÄRÄT, MITTARIT JA TOIMENPITEET

1. Metsiin perustuvan liiketoiminnan toimintaedellytyksiä vahvistetaan

1.1. Jalostusarvon nostaminen, ekotehokkuus sekä uudet tuotteet ja palvelut

Ekotehokkaasti tuotetut, asiakaslähtöiset ja kilpailukykyiset tuotteet ja palvelut lisäävät puun jalostusarvoa.

Vaikuttavuusmittarit tavoitetasoineen vuodelle 2015:

- Metsä- ja puutuoteteollisuuden tuotannon arvon kasvu on 20 % (v. 2008 19 mrd. €)
- Jalostusarvo/m³ kasvu on 15 % (v. 2008 54 €/m³ eli 3590 milj. €/663 milj. m³)
- T&K investointien osuus liikevaihdosta kasvaa merkittävästi (puutuoteteollisuudessa lähtötaso 0,02 % ja massa- ja paperiteollisuudessa lähtötaso 0,8 %)
- Puutuotteiden ekotehokkuudelle on kehitetty mittari
- Metsä- ja puutuoteteollisuuden viennin arvo kasvaa 10 % (v. 2008 11,5 mrd. €)

Toimenpiteet:

Metsäalan yritykset lisäävät tutkimus- ja kehitystoiminnan resursseja metsäalan uusien tuotteiden ja palvelujen kehittämiseen ja markkinointiin, ja valtio tukee toimintaa tutkimus- ja kehittämisrahoituksella ja ohjelmilla (TEM, MMM, Tekes, VTT).

Metsäalan toimijat tiivistävät kaupallista yhteistyötä tutkimus-, kehitys- ja tuotanto- sekä markkinointitoiminnoissa.

Edistetään erityisesti puutuoteteollisuuden kansainvälisen liiketoiminnan kasvua (TEM, Tekes, Finpro).

Luodaan paremmat mahdollisuudet alan spin off -yritysten synnylle (TEM, Tekes, Finnvera, Teollisuussijoitus, MMM).

Puurakentamista lisätään muuttamalla puurakentamismääräykset tukemaan puurakentamisen liiketoiminnan kasvua (YM, TEM).

ELY-keskusten, maakuntaliittojen ja metsäkeskusten sekä Tekesin ohjelmat, strategiat ja rahoitustoiminta kytetään tulosohjauksella tiiviisti tavoitteen saavuttamiseen (TEM, MMM).

1.2. Puuperäisen energian käyttö

Puuperäisen energian vastuullisen tuotannon ja käytön edellytyksiä vahvistetaan

Vaikuttavuusmittarit tavoitetasoineen vuodelle 2015:

- Puupolttoaineiden käytön osuus energian loppukulutuksesta 27 %, joka vastaa jo asetettua tavoitetta 29 % vuoteen 2020 mennessä.
- Metsähakkeen käytön määrä on 10–12 miljoonaa m³ vuodessa, joka vastaa jo asetettua tavoitetta 13,5 milj. m³ vuoteen 2020 mennessä
- Lämpöyrittäjien toimialan liikevaihto ja työllisyys kasvavat.

Toimenpiteet:

Toteutetaan uusiutuvan energian velvoitepaketin toimenpiteet: pienpuun energiatuki haketukseen, muuttuva sähköntuotannon tuki ja pien-CHP:n syöttötariffi.

Lämpöyrittäjyyden edistäminen muun muassa lisäämällä yrittäjäkoulutusta bioenergia-alalle ja käytännön puukaupan osaamista

Energia- ja investointitukien neuvonta ja käyttö.

Metsäbioenergian tutkimuksen, kehittämisen, neuvonnan ja teknologisen tiedonsiirron koordinaatiota tehostetaan.

1.3. Luontomatkailu ja luonnontuoteala

Luontomatkailuun perustuva yrittäjyys ja luonnontuotteiden jatkojalostus liiketoimintana lisääntyvät.

Vaikuttavuusmittarit tavoitetasoineen vuodelle 2015:

- Mittari muun kuin kaupunkimatkailun kehityksestä, TEM:n toimialaraportti
- Luonnontuotteiden jatkojalostukseen perustuvien elinkeinojen liikevaihto on kasvanut (haetaan mittaria)

Toimenpiteet:

Parannetaan luonto- ja muun vapaa-ajan matkailun toimintaedellytyksiä lisäämällä tutkimus- koulutus ja innovaatiotoimintaa. Uusia painoalueita ovat metsien aineettomien hyötyjen tuotteistaminen ja hyvinvointi- ja terveyshyötyjen tutkimus- ja kehitystyö (TEM, MMM, YM, STM, Matkailun elämystuotannon osaamisklusteri, YTR matkailun ja luonnontuotealan teemaryhmät Luonnontuotealan kehittämiskonsortio, yritykset).

Luonnontuotealalle kootaan ja toteutetaan toimintaohjelma, jossa paneudutaan alan markkinoiden ennakointiin ja asiakasrajapintojen hallintaan. Toimintaohjelman tavoitteena on tukea liiketoimintamahdollisuuksien hyödyntämistä tukevan innovaatioympäristön kehittämistä sekä vahvistaa tutkimusta ja osaamista tavoitteena korkean jalostusasteen tuotteiden kehittäminen ja kansainvälinen verkottuminen sekä puun ja metsän muiden tuotteiden terveysvaikutusten tutkimus- ja kehitystyö (TEM, MMM, YM, OPM, Luonnontuotealan teemaryhmä, Luonnontuotealan kehittämiskonsortio).

Kehitetään luonnontuotealan, luontomatkailun ja luonnon virkistyskäytön seurantaa ja varmistetaan tiedonkeruun jatkuvuus, tietojärjestelmien kehittäminen ja ylläpito ajantasaisena. Parannetaan tietoverkkojen käyttöä kotimaisessa ja kansainvälisessä tiedottamisessa ja markkinoinnissa (VM, Tilastokeskus, MMM, TEM, YM, Metla, Syke).

Parannetaan luontomatkailun ja luonnontuotteiden hyödyntämisen edellytyksiä osana METSO:n toteutusta. ELYt ja metsäkeskukset ja metsäalan toimijat.

1.4. Liikenneverkkojen kunto

Liikenneverkkoa ylläpidetään ja kehitetään niin, että metsätalouden ja -teollisuuden kuljetukset voidaan hoitaa ympärivuotisesti ja kilpailukykyisesti..

Vaikuttavuusmittarit tavoitetasoineen vuodelle 2015:

- Toteutetaan MSO:n tuottama (Liikennevirasto): Metsäteollisuuden liikenneinvestointitarpeet kotimaisen tuotannon kilpailukyvyyn varmistamiseksi (2/2010)

Tulosmittarit:

- Metsäteiden perusparannusten vuotuinen kokonaismäärä on 4000 kilometriä (3273 km vuonna 2009)

Toimenpiteet:

Liikenneverkostoa ja terminaaleja kehitetään kokonaisvaltaisesti metsä-, puu- ja energiatalouden kuljetustarpeet huomioon ottaen.

Yksityis- ja metsäautoteiden valtiontukijärjestelmät uudistetaan / yksinkertaistetaan.

2. Kannattavan toiminnan edellytyksiä parannetaan metsätaloudessa

2.1. Puuntuotannon kestävyys ja metsänkäsittelymenetelmien monipuolistaminen

Metsien kasvukunto paranee ja käsittelymenetelmät monipuolistuvat.

Vaikuttavuusmittarit tavoitetasoineen vuodelle 2015:

- metsänhoidolliselta tilaltaan hyvien taimikoiden ja nuorien kasvatusmetsien osuus on vähintään 50 prosenttia (v. 2008 VMI 10 hyviä taimikoita 41 %)
- puuston vuotuinen kasvu on vähintään 100 miljoonaa kuutiometriä
- metsänkäsittelymenetelmät ovat monipuolistuneet metsien käyttötarkoitusten mukaisesti ja menetelmiä osataan käyttää

Keskeisimpien metsänhoito- ja metsänparannustöiden vuotuiset työmäärätavoitteet		
Työlaji	Kaikki metsänomistajat yhteensä,	josta kestävän metsätalouden rahoituksella ¹
Ensiharvennukset		
Uudistushakkuut, ha		
Taimikon ja nuoren metsän hoito, ha	265 000	168 000
Kunnostusojitus, ha	80 000	60 000
Metsätiet		
- perusparannus, km	4000	2000
Juurikäävän torjunta, ha	65 000	51 000

¹ Julkinen rahoitustuki kattaa vain osan työlajien kokonaiskustannuksista. Kemera työlajit kaikki Yht. 75 milj. €

Toimenpiteet:

Metsien monipuolistuvien käyttötarkoitusten tukemiseksi monipuolistetaan niiden käsittelyä uudistamalla säädöksiä, metsänhoitosuosituksia, metsäsuunnittelua sekä tähän liittyvää neuvontaa ja koulutusta.

Kestävän metsätalouden rahoitusjärjestelmä uudistetaan ottaen huomioon hoitotoimenpiteiden tarve ja valtion taloustilanne.

Metsänjalostus 2050-ohjelmaa toteutetaan ja metsäpuiden siemenviljelysten perustamisohjelma tarkistetaan.

Varmistetaan että metsien terveyttä uhkaavat tuhonaiheuttajat kuten hirvet, vieraslajit ja juurikäpä pysyvät hallinnassa.

Metsähallituksen talousmetsien käytön tavoitteet määritellään laadittaessa omistajapoliittiset linjaukset, strategia ja luonnonvarasuunnitelmia.

2.2. Puumarkkinoiden toimivuus

Toimivat puumarkkinat turvaavat puun kysynnän ja tarjonnan tasapainon.

Vaikuttavuusmittarit tavoitetasoineen vuodelle 2015:

- kotimaisen ainespuun hakkuut nousevat (55-) 60 miljoonaan kuutiometriin (v. 2008 52,6 milj. m³)

Toimenpiteet:

Puumarkkinoiden toimintaa edistetään puumarkkinatyöryhmän avulla, parantamalla puun hintainformaatiota ja ottamalla käyttöön hintaindeksit puukaupan tasapainottamiseksi ja käynnistämällä sähköinen puukauppapaikka.

Metsävaratiedon käytön tehostaminen puukaupassa ja metsäalan palveluissa.

2.3. Yksityismetsätalouden kannattavuus ja tilakoko

Yksityismetsätalouden kannattavuus paranee, metsätilojen koko kasvaa ja rakenne paranee.

Vaikuttavuusmittarit tavoitetasoineen vuodelle 2015:

- yksityismetsätalouden liike-tulos on vähintään 100 (-110) €/ha (v. 2008 92,8 €/ha)
- otetaan käyttöön sijoitetun pääoman tuottoaste yksityismetsätalouden kannattavuuden mittarina
- metsänhoitotöiden tuottavuus kasvaa
- markkinaehtoisuus ja yrittäjäyys metsäpalveluissa lisääntyvät; metsätalouden työvoimasta yrittäjiä on 10 000 henkilöä (v. 2008 8000 henkilöä, 33 %)
- metsätilan keskipinta-ala on 50 ha v. 2050 (v. 2008 23,6 ha)

Toimenpiteet:

Liiketoimintaosaamisen kasvattaminen alan henkilöstöllä ja yrittäjillä ja metsänomistajilla.

Alueellinen metsävaratieto- ja metsäsuunnittelujärjestelmä uudistetaan sekä tehostetaan ja kehitetään metsänomistajien neuvontaa tavoitteiden saavuttamiseksi ml. käsittelykuvioiden kasvattaminen huomioiden.

VMI ja yksi alueellinen kaikki metsänomistajat kattava metsävaratietojärjestelmä, jossa kaavoituksen vaikutukset huomioitu?

Vauhditetaan metsänhoitotöiden koneellistamista.

Edistetään metsätilojen sukupolvenvaihdoksia ja parannetaan tilojen kokoa ja rakennetta muun muassa verotuksen keinoin, kehittämällä metsien eri omistusmuotoja ja uusjakokäytäntöä sekä neuvontaa.

Kehitetään mittari sijoitetun pääoman tuoton laskemiseksi ja neuvonnan työkaluksi.

Kehitetään metsähallinnon toimintaa, selkiytetään työnjakoa ja vahvistetaan kilpailun edellytyksiä muun muassa vahvistamalla metsäpalveluyrittäjyyttä lisäämällä liiketoiminta- ja talousasioiden koulutusta, TEM:n ja MMM:n yrittäjyyttä tukevien instrumenttien käyttöä sekä sähköisten palveluiden käyttöä.

3. Metsien monimuotoisuutta, ympäristöhyötyjä ja hyvinvointivaikutuksia vahvistetaan

3.1. Metsien biologinen monimuotoisuus

Metsäisten luontotyyppien ja metsälajien taantuminen pysähtyy ja luonnon monimuotoisuuden suotuisa kehitys vakiintuu.

Vaikuttavuusmittarit tavoitetasoineen vuodelle 2015:

- uhanalaisten metsälajien osuus arvioiduista metsälajeista ei kasva vuoden 2000 uhanalaisarviointiin verrattuna (564 lajia eli noin 9 %)
- lahoppuun määrä kasvaa 5 % eli tavoitteena Etelä-Suomeen 3,5 m³/ha ja Pohjois-Suomeen 9,4 m³/ha. (lähtötaso v. 2008 E-S 3,3 m³/ha ja P-S 9,0 m³/ha)

Tulosmittarit:

- METSO:n toimenpiteet, ha/vuosi (Metsähallituksen ennallistaminen ja luonnonhoito, yksityiset suojelualueet ja pysyvä suojelu YM 96 000 ha vuoteen 2016 mennessä, ympäristötuki ja luonnonhoitohankkeet MMM 82 000 - 172 000 ha vuoteen 2016 mennessä)

Toimenpiteet:

Toteutetaan METSO -toimintaohjelmassa esitetyt toimenpiteet (YM, MMM, ELYt, MKt, Metsähallitus, Tapio, SYKE).

Talousmetsien luonnonhoitoa kehitetään mm. rahoitusjärjestelmää ja metsänhoitosuosituksia uudistamalla (MMM, Tapio, MKt, Metsähallitus)

Selvitetään energiapuun korjuun vaikutukset metsien monimuotoisuuteen, vesistöihin ja maaperään sekä tarkennetaan tarvittaessa lainsäädäntöä ja ohjeistusta (MMM, TEM, YM, Metla, Tapio, MTK)

Metsänomistajien neuvontaa tehdään monitavoitteisesti. (MKt, MHYt)

Metsäpuiden geneettisen monimuotoisuuden suojelusta huolehditaan Kansallisen kasvigeenivaraohjelman mukaisesti, ottaen huomioon EUFORGEN-ohjelman asettamat kansainväliset velvoitteet ja geenivaraneuvottelukunnan ohjaus. (MMM; Metla, MKt, Metsähallitus, Tapio)

3.2. Ilmastonmuutos ja metsätalous

Metsien hoidossa, käytössä ja suojelussa edistetään metsien hiilinieluaikutusta ja metsien sopeutumista ilmastonmuutokseen.

Vaikuttavuusmittarit tavoitetasoineen vuodelle 2015:

- Hiilen sidonta ja kertymä metsäekosysteemeihin pysyy vähintään nykyisellä tasolla (metsien puuston ja maaperän vuotuinen hiilinielu oli vuosina 2002–06 keskimäärin 35,4 milj. tn CO₂-ekv./v, 2005–2008 ka 40).
- jalostetun siemenen käyttö istutuksissa on 100 % ja nousee 50 %:iin Etelä- ja Keski-Suomen metsäkylvöissä
- metsätalouden laatua alentavia täydellisiä ja vakavia tuhoja on enintään 3 %:lla metsätalouteen käytettävän maan alasta

Toimenpiteet:

Laaditaan ennusteita ilmastonmuutoksen metsätuhoriskeistä, kehitetään metsätuhojen seurantajärjestelmää ja laaditaan tuhojen varalle valmiussuunnitelmat (MMM, SM, Metla, Tapio, metsäkeskukset).

Metsänhoitosuosituksia ja -ohjeita tarkistetaan uusimman tutkimustiedon pohjalta painottaen hiilinieluaikutusta ja puunkorjuolosuhteita edistäviä toimenpiteitä sekä metsien elinvoimaisuutta ja monimuotoisuutta. (Tapio, MTK, Metsähallitus, metsäyhtiöt, metsäkeskukset)

Huolehditaan neuvonnan ja ohjauksen avulla siitä, että metsät ovat jatkuvasti potentiaaliinsa nähden hyvässä kasvussa.

Toteutetaan Ilmastonmuutokseen sopeutumisen tutkimusohjelma 2006–2010 ja metsäekosysteemien toiminta ja metsien käyttö muuttuvassa ilmastossa tutkimusohjelma 2007–2011 sekä Suomen Akatemian FICCA-tutkimusohjelma.(MMM, YM, Metla, yliopistot)

Selvitetään toimintamalleja metsien hiilinielukaupalle tai -vuokraukselle sekä muita keinoja lisätä metsien hiilen sidontaa (TEM, MMM, YM, MTK, tutkimuslaitokset)

Metsänjalostus 2050 -ohjelma toteutetaan ja Metsäpuiden siemenviljelysten perustamisohjelma tarkistetaan (MMM, Metla, Tapio, Metsähallitus, MKt).

3.3. Vesistöt ja maaperä

Metsätalous vaikuttaa osaltaan vesistöjen hyvän ekologisen tilan saavuttamiseen ja maaperän ekologinen tila turvataan.

Vaikuttavuusmittarit tavoitetasoineen vuodelle 2015:

- Metsätalouden aiheuttama kuormitus vesistöihin pienenee
- Vesiensuojelun laatu puunkorjuussa ja uudistusalojen maanmuokkauksessa on erinomainen tai hyvä 95 %:lla pinta-alasta 2015 (v. 2007 erinomaisten ja hyvien osuus oli puunkorjuussa 96 % ja maanmuokkauksessa 82 %)4.
- Käytettävät metsänhoitomenetelmät tukevat maaperän toimintakykyä
- Metsäenergian korjuun vaikutukset maaperän rakenteeseen tunnetaan ja vaikutukset kyetään arvioimaan.

Toimenpiteet:

Päivitetään metsätalouden vesiensuojelusuositukset sekä kehitetään vesiensuojelun laadunvarmennus- ja omavalvontamalli. Maaperän hyvä hoito sisällytetään metsätalouden ohjeistuksiin ja suosituksiin (Tapio, Metla, Syke, Metsähallitus, metsäyhtiöt, toimijat).

Toteutetaan VPD:n toimenpideohjelmat. Lisätään toimijoille vesiensuojeluneuvontaa ja toteutettavien vesiensuojelurakenteiden määrää. Kehitetään valuma-aluesuunnittelun menetelmiä, paikkatietotyökaluja sekä yhteistyömalleja (Tapio, MKt, ELYt, Metla, Syke).

Panostetaan metsätaloustoimenpiteiden ympäristövaikutusten tutkimukseen ja kehitetään kustannustehokkaita vesiensuojelumenetelmiä. Selvitetään ja kehitetään toimenpiteiden aiheuttaman kuormituksen valtakunnallista seurantaverkostoa ja hyödynnetään seurantatietoa. Kehitetään vesiensuojelun tilastointia ja seurantatietoon perustuvaa ympäristöraportointia (MMM, YM, Tapio, Metla, Syke, toimijat).

Maaperän tärkeä rooli suurena hiilivarastona tunnistetaan ja huolehditaan siitä, että metsien tuotto säilyy hyvänä. Kehitetään maaperän hiilivaraston seurantaa ja selvitetään metsäenergian korjuun vaikutukset maaperään (MMM, YM, Tapio, Metla, Syke, toimijat).

3.4. Metsät hyvinvoinnin lähteenä

Metsien ihmisten hyvinvointia lisääviä ja kulttuuriarvoja tuottavia tekijöitä vahvistetaan.

Vaikuttavuusmittarit tavoitetasoineen vuodelle 2015:

- Suomalaisen ulkoiluun ja eri harrastuksiin käyttämä aika (pv/vuosi LVVI)
- Metsällisiin tapahtumiin vuodessa osallistuvien lasten ja nuorten määrä on 300000
- Rakennettujen ulkoilureittien määrä ja laatu
- Maanomistajan ja virkistysarvojen ostajien väliset sopimukset ovat vakiintunut toimintamuoto.
- Valtion metsissä olevat kulttuuriperintökohteet on inventoitu, ja yksityismetsissä tiedonkeruu on käynnissä.
- Lasten ja nuorten, sekä kasvattajien ja opettajien metsäsuhde ja tieto on kehittynyt (opettaja-barometri)

Toimenpiteet:

Ylläpidetään reitistöjä.

Laaditaan metsien kulttuuriperintöä koskeva ohjelma. Ohjelma sisältää metsien kulttuurihistorian ylläpidon, perinteisen metsäkulttuurin ja nykykulttuurin yhteensovittamisen sekä koko suomalaisen metsä-kulttuurin tason nostamisen suomalaisessa yhteiskunnassa (MMM, YM, OPM, Metsähallitus, Museovirasto).

Metsien hoito-ohjeet uudistetaan riista-, maisema-, virkistys- ja kulttuuriarvojen huomioon ottamiseksi.

Jatketaan maisema- ja virkistysarvokaupan kehittämistä ja käytäntöönvientiä.

TUKIPROSESSIT

Metsäalan osaaminen

Tutkimus- ja kehittämistoiminta liiketoiminnan ja yrittäjyyden tukena

Metsäalan ennakointi ja tutkimus-, kehitys- ja innovaatiotoiminta parantavat alan kilpailukykyä ja uudistumista.

Vaikuttavuusmittari:

- Laadullinen arviointi

Tulosmittari:

- Metsäsektorin julkinen tutkimus- ja kehitysrahoitus on 200 miljoonaa euroa vuodessa (135 milj. € v. 2006)².

Toimenpiteet:

Tutkimusrakenteiden kehittämistä jatketaan, SHOK:t, osaamisklusterit, LYNET.

Metlan tutkimuksen suuntaaminen elinkeinotoiminnan tukemiseen

Metsäalan ennakointifoorumin verkostotoiminta vakinaistetaan

Metsäalan koulutus

Metsäalalle koulutetaan ja alalla toimii työelämän tarpeita vastaavasti osaavaa ja kilpailukykyistä työvoimaa.

Tavoitetaso 2015:

- metsä- ja bioenergia- sekä puu- ja paperialan kaikilta koulutusasteilta valmistuu yhteensä rekrytointitarvetta vastaavasti 3000–3500 henkilöä vuodessa.

Toimenpiteet:

Metsäalan koulutuksen sisältöä muokataan alan vaatimuksia vastaavaksi: 1) liiketoimintaosaamisen kasvattamisessa toimialalla (liiketalous, markkinointi, johtaminen) 2) ns. vihreä osaaminen eli luonnonvarojen monipuolinen ja kestävä käyttö, ekosysteemipalveluiden vahvistaminen ja tuotteistaminen, ekotehokkuus, 3) tieteidenalojen välinen yhteistyö.

² Rahoitus sisältää Metsäntutkimuslaitoksen, KCL:n ja Työtehoseuran metsäosaston kokonaisrahoituksen, korkeakoulusektorin metsätieteiden ja puunjalostustekniikan kokonaisrahoituksen lukuun ottamatta Tekesin rahoitusta sekä Tekesin metsäklusterin tutkimus- ja kehitysrahoituksen.

Koulutuksen monimuotoisuus ja elinikäinen oppiminen, mahdollisuus jatko-, täydennys-, lisä ym. koulutukseen.

Metsäalalle muodostetaan tehokas elinkeinoelämän kanssa verkostoitunut oppilaitosverkosto.

Kannustetaan ja autetaan kasvattajia ja opettajia hyödyntämään paremmin metsää opetuksessa: valmistamalla ja jakamalla opetusmateriaalia, täydennyskouluttamalla sekä järjestämällä päiväkodeille ja kouluille metsäopetustuokioita. Toimintaa järjestetään koordinoitusti Metsän oppimispolun tavoitteiden mukaisesti.

Lisätään vaikuttamista kansainväliseen ja EU-metsäpolitiikkaan

Kansainvälinen metsäpolitiikka

Kansainvälinen metsäpolitiikka edistää metsien kestäväää hoitoa ja käyttöä sekä parantaa metsäsektorin toimintaedellytyksiä.

Toimenpiteet:

Vahvistetaan YK:n metsäfoorumia (UNFF) kokonaisvaltaisena metsiä ja metsien käyttöä yhteen sovittavana prosessina. Edistetään metsäinstrumentin (NLBI) toimeenpanoa ja kansainvälisten metsärahoituskysymysten tarkastelua. Luodaan pohja kansainväliselle yhteisymmärrykselle kansainvälisen metsäpolitiikan järjestämiseksi 2015 metsäfoorumin täysistunnossa.

Varmistetaan, että teollisuusmaiden metsiä koskevat laskentasäännöt (LULUCF) ovat Suomen näkökulmasta hyväksyttävissä. Kehitysmaiden metsien osalta vaikutetaan siten, että metsäkadon torjuntaohjelmassa (REDD+) puututaan tuloksellisesti metsäkadon syihin ja tarkoitukseen osoitetut varat käytetään tehokkaasti.

Edistetään biologista monimuotoisuutta koskevan yleissopimuksen (CBD) alaisen metsätyöohjelman toimeenpanoa ja 2020 tavoitteiden saavuttamista.

Edistetään hyvää metsähallintoa ja laittomien hakkuiden vastaisia toimenpiteitä maailmanlaajuisesti (FLEG(T)).

Tuetaan yleiseurooppalaista metsäyhteistyötä (MCPFE, Forest Europe). Arvioidaan yleiseurooppalaisen metsäprosessin kehittämismahdollisuudet, Euroopan metsäsopimus mukaan lukien (2010) ja toimitaan tämän arvion pohjalta (2011)

Metsäasiat Euroopan unionissa

Metsäalaan vaikuttava valmistelu ja päätöksenteko EU:ssa on koordinoitua ja siinä otetaan huomioon metsäala kokonaisuutena sekä metsäalan kansalliset erityispiirteet.

Toimenpiteet:

Vahvistetaan EU:n metsäasioiden ja muiden metsiin liittyvien asioiden valmistelua ja toimeenpanoa siten, että se edistää metsien kestäväää hoitoa ja käyttöä sekä parantaa metsäsektorin kilpailukykyä

Arvioidaan EU:n metsäasioiden mahdollista syventämistä kiinnittäen erityistä huomiota yhteisötason ja jäsenmaiden roolien selvittämiseen.

Edistetään luonnonvarojen kestävää hoitoa ja käyttöä sekä innovaatioita puutuotteiden, bioenergian, uusien tuotteiden ja palveluiden osalta EU 2020 -strategian mukaisesti

Vaikutetaan EU:ssa kansainvälistä metsäpolitiikkaa koskeviin linjauksiin.

Määritellään metsien ja metsätalouden toimenpiteiden rooli 2013 jälkeisissä maaseudun kehittämissä politiikoissa.

Kehitysyhteistyö ja muu kahdenkeskinen yhteistyö

Kehitysyhteistyössä korostetaan metsien kestävää hoitoa ja käyttöä köyhyyden vähentämiseksi ja ympäristön tilan parantamiseksi. Metsäyhteistyöllä edistetään toimijoiden osallistumista kansainväliseen yhteistyöhön.

Tavoitetaso 2015:

- metsien kestävä hoito ja käyttö yhteistyön kohdemaissa on lisääntynyt

Vaikuttavuusmittari:

Toimenpiteet:

Toteutetaan kehitysyhteistyötä tehokkaasti ja vaikuttavasti kehityspoliittisten metsälinjausten mukaisesti

Vahvistetaan suomalaisten toimijoiden mahdollisuuksia kansainväliseen ja alueelliseen metsäyhteistyöhön. Kehitetään asiantuntijuuden, koulutuksen ja muun metsäviennin mahdollisuuksia.

Vahvistetaan Suomen ja Venäjän välistä metsäalan yhteistyötä

OHJELMAN TOIMEENPANO JA SEURANTA

OHJELMAN RAHOITUS