



Устойчивое и неистощительное использование природных ресурсов

Министерство сельского и лесного хозяйства Финляндии



ВОЗОБНОВЛЯЕМЫЕ ПРИРОДНЫЕ РЕСУРСЫ Финляндии – источник благосостояния страны

Финляндия богата возобновляемыми природными ресурсами. Так, в стране самого северного сельского хозяйства возделываются культуры и производятся продукты питания. Земля, леса, озера дают нам самые разнообразные дары природы. Природа – это и важный источник отдыха и рекреации финнов.

Политика устойчивого и неистощительного природопользования проводится в Финляндии Министерством сельского и лесного хозяйства и направлена на обеспечение благосостояния человека и природы.



СЕЛЬСКОЕ ХОЗЯЙСТВО В УСЛОВИЯХ СЕВЕРА

Финляндия – динамичная составная сельскохозяйственного региона Евросоюза. Наша задача заключается в экологичном производстве качественных продуктов на условиях максимальной рентабельности. На Севере сезон вегетации растений ограничен всего несколькими месяцами в году, и это необходимо учитывать при выработке критериев европейской сельскохозяйственной политики.

Основу сельского хозяйства Финляндии составляют семейные фермы, количество которых в последние годы уменьшается, и в настоящее время в стране насчитывается 67 тыс. хозяйств. Эффективность и средние размеры хозяйств возрастают, чтобы соответствовать требованиям времени. В основном это молочные, растениеводческие и животноводческие фермы. Большинство фермеров и крестьян занимаются также и лесным хозяйством. В Финляндии успешно возделываются такие культуры, как ячмень, овес, пшеница и рожь. Кроме того, выращивается и ряд растений специализированного назначения. В четверти хозяйств культивируется также и кормовые травы.

Развитие сельскохозяйственного предпринимательства идет в направлении диверсификации, когда наряду с растениеводством и животноводством ищутся и другие источники доходов, например, сельский туризм.

В перспективе планируется, что посевные площади, не используемые для производства продуктов питания и кормов, будут отводиться под

травянистые и другие культуры высокого энергетического содержания для последующего сжигания на ТЭС.

Продолжительность вегетативного сезона и растениеводческие пояса

ПРОДОЛЖИТЕЛЬНОСТЬ ВЕГЕТАТИВНОГО СЕЗОНА

- 100–115 суток
- 130 суток
- 145 суток
- 155 суток
- 165 суток
- 175 суток

РАСТЕНИЕВОДЧЕСКИЕ ПОЯСА

- Пояс 1 и 2: возможность возделывания зерновых для хлебопекарной отрасли
- Пояс 3 и 4: кормовое зерно
- Пояс 5: только кормовые травы

НИИ сельского и пищевого хозяйства Финляндии (MTT)





Здоровые продукты питания

Весь цикл производства продуктов питания в Финляндии построен в интересах обеспечения населения здоровой и вкусной пищей. Единая цепочка гарантии качества распространяется от поля до стола потребителя. Благодаря прозрачности производственного цикла потребитель при желании может получить достоверную информацию о происхождении и производственных этапах приобретаемого им продукта.

Работа над обеспечением качественности приводит к улучшению условий содержания животных, повышению уровня охраны окружающей среды, а также безопасности кормов и сельхозсырья. В Финляндии не так, как в других странах распространены вредители растений, поэтому в сельском хозяйстве страны для борьбы с вредителями, болезнями и сорными растениями почти не используются химические пестициды.

Условия в животноводстве

Сельскохозяйственные животные обеспечены в Финляндии всеми условиями содержания. Финский крестьянин всегда хорошо относился к своему скоту. Сегодня в стране имеются самые современные производственные помещения, а заболевания животных сведены к минимуму. Налажен и действует эффективный ветеринарный контроль, постоянно отслеживаются показатели остаточного содержания препаратов в животноводческой продукции.



ТЕСНАЯ СВЯЗЬ С ЗЕМЛЕЙ

Финляндия – редконаселенная страна. Это самая сельская страна Европы, поэтому жизнеспособность села так важна для всех финнов.

У нас особо тесная связь с землей, с селом, с природой, поэтому мы так стремимся отдыхать на природе и за городом. Все больше финнов проявляют стремление и проживать постоянно в сельской местности.

Уже в течение нескольких десятилетий в стране действует сельская политика, проводимая совместно по линии девяти министерств.



САМАЯ ЛЕСНАЯ СТРАНА ЕС

Финляндия – самая лесная страна Евросоюза. На каждого жителя здесь приходится четыре гектара леса. Лесные угодья находятся во владении 400 тысяч финских семей, поэтому лесное хозяйство Финляндии – это поистине семейное дело. Вторым по величине лесовладельцем выступает государство, затем – предприятия и компании лесной промышленности, где сосредоточено не более 10 % лесного фонда страны.



Лес – это важнейший элемент благосостояния Финляндии и повседневной жизни каждого финна. Почти четверть чистой выручки экспорта дает именно лесопромышленный комплекс, хотя в нем работает сегодня не более 4 % финнов.

В Финляндии успешно поставлена лесоводческая деятельность, лесной фонд используется эффективно и с учетом требований экологичности.

Разумный и рачительный подход к лесным ресурсам обеспечивается наличием современного лесного кодекса и системы сертификации леса, покрывающей уже 95 % лесного фонда страны.

Основные направления лесной политики Финляндии записаны в государственной стратегической программе, за разработку и реализацию которой отвечает Министерство сельского и лесного хозяйства, но при участии и совместно с широким кругом других ведомств, структур, общественных организаций и других заинтересованных сторон. В программе перед лесоводством и лесопользованием поставлены задачи обеспечения экологически, экономически и социально устойчивого и неистощительного развития.

Финляндия приняла на себя активную роль и в международной лесной политике, стремясь в глобальном масштабе к усовершенствованию лесопользования, отвечающего принципам устойчивого развития.



БЕРЕЖНОЕ ОТНОШЕНИЕ К ДАРАМ ПРИРОДЫ

Природа Финляндии щедра к рыбаку, охотнику, грибнику и ягоднику. В стране действуют широкие права всеобщего пользования угодьями, предоставляющие любому возможность передвигаться на природе, собирать грибы и ягоды независимо от собственности на землю.

Охотничьи угодья находятся в ведении охотничьих клубов и обществ, которые обеспечивают на своей территории практическую организацию охоты, охотоводческую деятельность, контроль популяций, имеющих значение для охотничьего хозяйства. Прекрасные возможности для занятий любительской рыбалкой предоставляют десятки тысяч озер Финляндии, ее реки и протяженное морское побережье.

Благодаря целенаправленной работе с участием на общественных началах и десятков тысяч добровольцев из числа охотников-любителей

многие ранее находившиеся под угрозой виды фауны удалось спасти от исчезновения и довести до размеров устойчивых популяций. Так, в Финляндии без угрозы для безопасности и хозяйственной деятельности обеспечиваются условия существования видов крупных хищников.

В Северной Финляндии развито оленеводство, являясь примером арктического природопользования для производства продуктов питания. Как правило, финские северные олени свободно передвигаются по пастбищам, а оленеводы собирают их в стада для оленеводческих мероприятий только в осенний сезон.

В Финляндии насчитывается до 3 тыс. профессиональных рыболовов, которые ведут рыболовный промысел в море и озерах, вылавливая ежегодно 97 млн. тонн рыбы. На рыболовческих хозяйствах выращиваются такие ценные потребительские породы рыб, как радужная форель и сиг, а также молодь для рыборазведения.



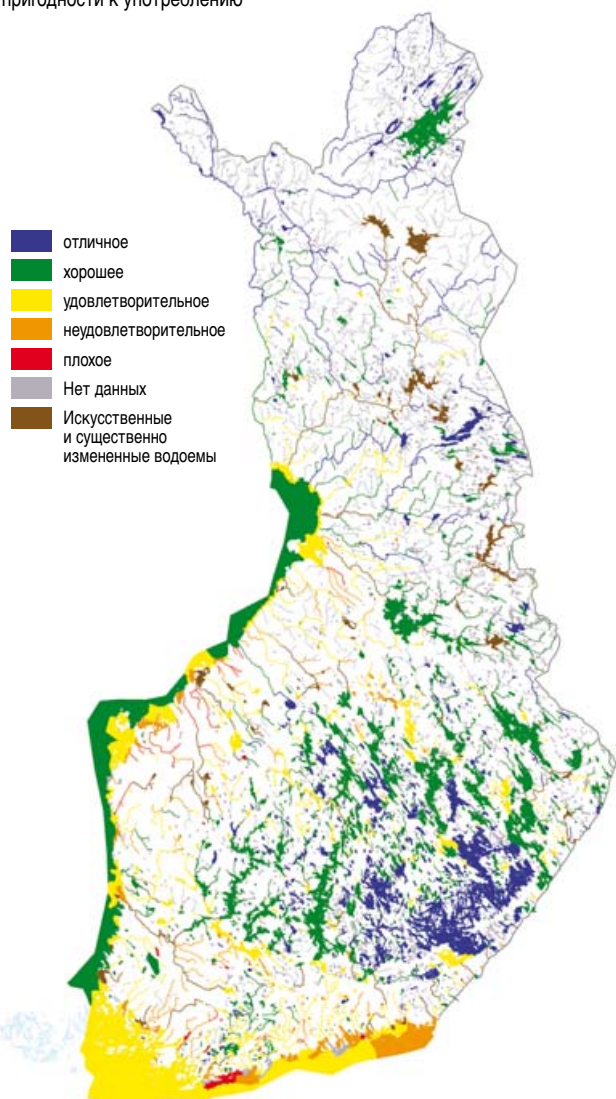
Обилие чистых водоемов

Финляндия – страна многих тысяч озер и рек. Финны понимают ценность чистой воды, используя водные ресурсы страны с соблюдением условий безопасности, экологичности и рекреационной комфортности. Целенаправленно ведется работа над сохранением и защитой грунтовых вод и водоемов. В рамках экологической программы ведения сельского хозяйства и прочих мер обеспечивается постоянное сокращение нагрузок на окружающую среду от рассредоточенных источников.

Вода в водопроводных сетях Финляндии – чистая и недорогая, пригодная для питья. Система водоснабжения страны предусматривает гарантии и резервы на случай таких чрезвычайных ситуаций, как наводнения и засухи.



Экологическое состояние поверхностных вод Финляндии, 2000 – 2007 гг.
По пригодности к употреблению



Информационная база

В ведении Министерства сельского и лесного хозяйства Финляндии находится геодезия и картография, поддерживаются кадастровые базы данных по земельным участкам, зданиям, дорогам и местности, которые доступны как в электронном формате географической информации, так и в виде карт. В стране действует общедоступная система реестра объектов недвижимости с описанием всех участков, строений и связанных с ними прав собственности, пользования и ограничений.

Знание – гарант сохранности природных ресурсов

Устойчивое и неистощительное ресурсопользование обеспечивается и научно-исследовательской деятельностью. Финляндия первой в мире начала инвентаризацию своих лесов, предоставляющую достоверные данные о лесном фонде и росте леса. Современные разработки в сфере сельскохозяйственной и пищевой науки позволяют постоянно усовершенствовать эффективность и повышать экологичность производства и самой продукции.



МИНИСТЕРСТВО СЕЛЬСКОГО И ЛЕСНОГО ХОЗЯЙСТВА

Департамент продовольствия и здравоохранения – качество и безопасность продуктов питания, ветеринарный и фитосанитарный контроль, условия содержания животных. Задачи содействия развитию агропромышленного комплекса. Агентство продовольственной безопасности – отвечает за реализацию мер на всей протяженности производственного цикла.

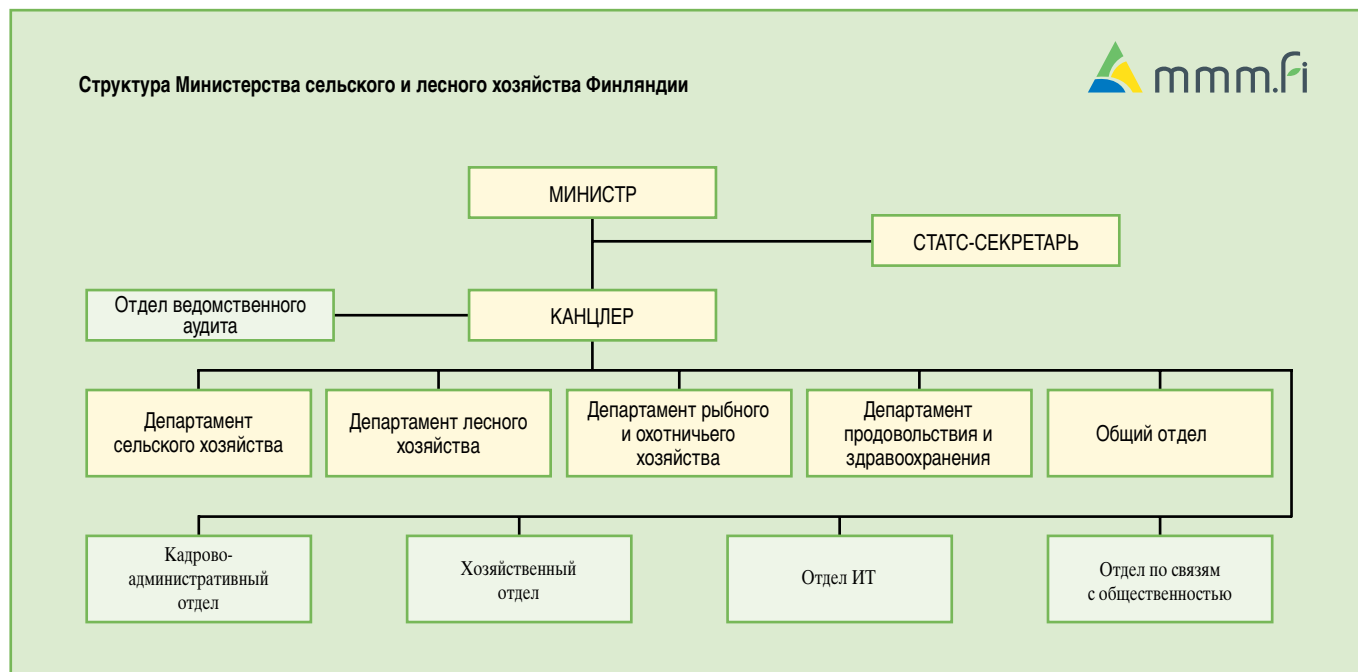
Департамент рыбного и охотничьего хозяйства – реализация политики в сфере охотничьего, рыбного и оленеводческого хозяйства. Научно-исследовательский институт охотничьего и рыбного хозяйства, 11 региональных рыбохозяйственных отделов, Центральная организация охотников вместе с окружными структурами охотничьего хозяйства.

Департамент сельских регионов и природных ресурсов – геодезия и картография, водные ресурсы, устойчивое и неистощительное ресурсопользование. 13 региональных экоцентров занимаются обеспечением устойчивого и экологичного использования водных ресурсов.

Департамент сельского хозяйства – разработка и реализация политики в сфере сельского хозяйства и сельских регионов.

Агентство сельского хозяйства – реализация и выплата дотаций по линии ЕС и из государственного бюджета. Функции национального центра выплат Евросоюза по Финляндии. Реализация на уровне областей – через 15 региональных хозяйственно-экономических центров, а на местах – по линии муниципально-районных образований.

Департамент лесного хозяйства – разработка политики в лесной сфере. Реализация – через 13 региональных лесных центров.





Министерство сельского и лесного хозяйства Финляндии –
адрес: Maa- ja metsätalousministeriö
PL 30, 00023 VALTIONEUVOSTO
Helsinki, Finland
Хельсинки, Финляндия
тел.: +358 9 160016 факс: +358 9 16054202

