



LES FORÊTS ET LA FORESTERIE EN FINLANDE

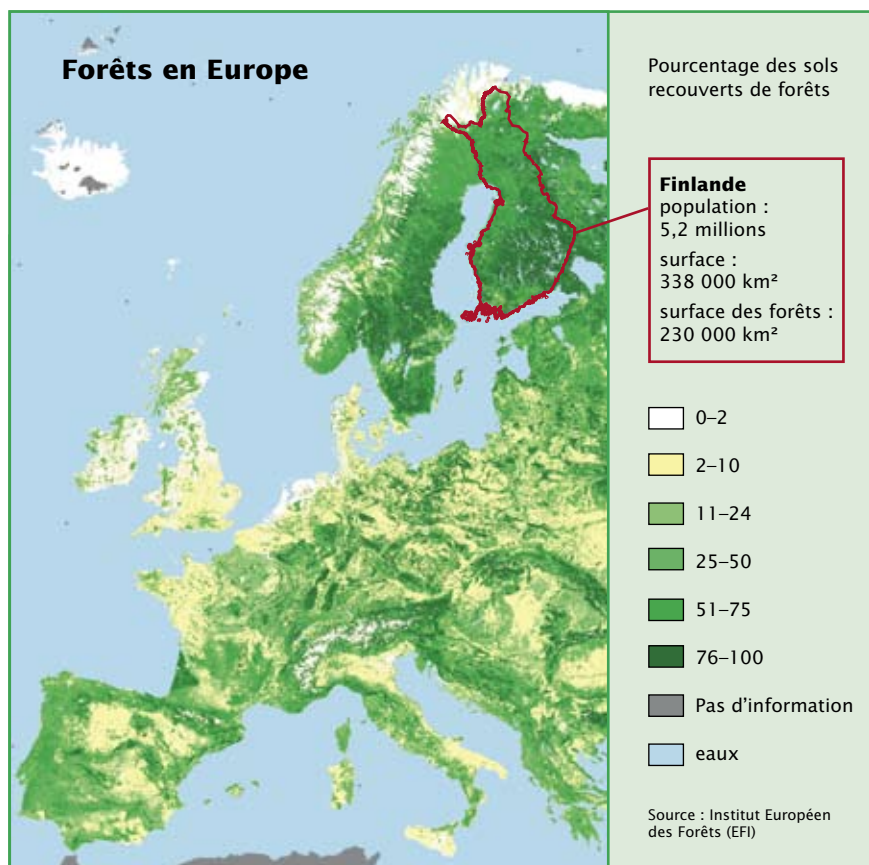
Ministère de l'Agriculture et des Forêts



LE PAYS DE L'OR VERT

Vu d'en haut, la Finlande est un pays très vert. Notre pays est effectivement le pays européen le plus boisé, les forêts recouvrent les trois quarts du territoire, ce qui correspond à quatre hectares de forêts par habitant.

Une partie importante de la Finlande est située au-delà du cercle polaire. Grâce aux effets des courants du Golf, on trouve des forêts jusque dans les parties les plus septentrionales de notre pays, mais les conditions sont rudes en raison du climat et d'un sol formé de moraines. On compte en Finlande une trentaine d'espèces d'arbres dont les plus courantes sont le pin sylvestre, l'épicéa et le bouleau. Les conifères représentent environ 80 pour cent du volume du bois.



Une foresterie compétitive offre de bonnes bases pour une durabilité économique et sociale. Le secteur forestier et les branches affiliées sont des employeurs importants. La part du secteur par rapport au produit intérieur brut se monte à sept pour cent. Lorsque l'on prend en considération la durabilité écologique et la conservation des valeurs de la nature, les forêts sont de l'or vert pour notre pays.

Les forêts recouvrent 68 % du territoire total de la Finlande.

LES FORÊTS SOURCES DE BIEN-ÊTRE

Près d'un cinquième de la population fait partie d'une famille qui possède des forêts. Les particuliers et les familles possèdent environ 60 pour cent de la forêt productive. La foresterie familiale est pratiquée en visant sur le long terme et en prenant en considération les besoins des générations suivantes. En pratique, chaque exploitation agricole dispose d'une forêt.

Les changements structureaux de la société finlandaise se reflètent sur le secteur forestier. Avec une population de plus en plus citadine, les propriétaires de forêts habitent de plus en plus souvent ailleurs qu'à la campagne. La structure des propriétaires a également changé, car la part des retraités et des femmes a considérablement augmenté durant les dernières décennies. La forêt est une source de travail et de revenus, mais elle offre également à ses propriétaires un cadre pour les loisirs en plein air et pour se ressourcer.

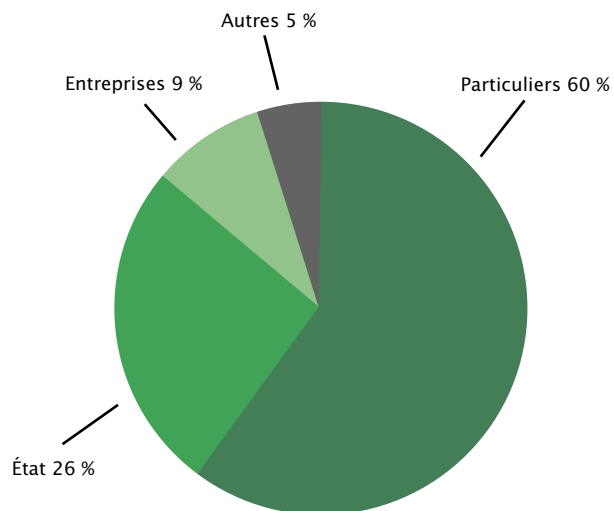
Dans les années 1950, la forêt donnait du travail à un demi-million de Finlandais. À l'heure actuelle, le secteur forestier est toujours un employeur important, car 200 000 personnes travaillent dans l'économie et l'industrie forestière et dans les secteurs directement liés. La production de machines à papier et de machines forestières ainsi que les services de conception et de conseil sont des exemples d'activités basées sur le secteur forestier.

UNE BONNE GESTION DES FORÊTS PERMET D'AUGMENTER LES RESSOURCES DE BOIS

L'inventaire forestier national donne une idée précise du développement des forêts sur une période de plus de 80 ans. L'accroissement annuel est de 80 millions de mètres cubes dont 55 millions de mètres cubes destinés à l'industrie et 15 millions de mètres cubes enlevés sous forme de bois de chauffage, de déchets d'abattage ou se désintégrant naturellement. L'accroissement annuel est de 80 millions de mètres cubes. 55 millions de mètres cubes sont utilisés par l'industrie et 15 millions vont être répartis entre le bois de chauffage, les déchets d'abattage et la disparition naturelle.

En Finlande, une bonne gestion des forêts a assuré un accroissement plus importante que les abattages. Chaque année, environ 240 millions d'euros sont investis dans la sylviculture et la mise en valeur des forêts, financés environ aux trois quarts par les propriétaires forestiers et un quart par l'État. L'État apporte une aide aux investissements qui ne seraient pas immédiatement rentables pour les propriétaires, mais qui sont nécessaires à l'échelle nationale et pour le développement de l'ensemble du secteur forestier. Il est possible de percevoir une aide pour entretenir un jeune peuplement et le paysage forestier.

Répartition de la propriété des forêts en Finlande



On compte en Finlande plus de 400 000 forêts privées. La surface moyenne est de près de 30 hectares.



LA DIVERSITÉ BIOLOGIQUE EST PROTÉGÉE DE DIVERSES MANIÈRES

En Finlande, la durabilité écologique est assurée aussi bien dans les zones protégées que dans les forêts de production. 11,2 pour cent de la surface du territoire national, soit 7,6 pour cent des forêts, est protégée, ce qui correspond à la surface de la Belgique. Ces zones sont concentrées en Finlande du Nord. Les premières zones protégées ont été définies il y a environ un siècle. Les forêts rigoureusement protégées sont totalement exclues pour toute utilisation à caractère économique. Sur l'ensemble de l'Europe, proportionnellement, la Finlande est le pays qui a délimité le plus de zones forestières rigoureusement protégées. On y veille notamment milieu des espèces menacées des vieilles forêts.

La recherche sur la diversité des forêts est de haut niveau en Finlande. Les résultats de la recherche sont utilisés pour garantir un équilibre entre la préservation de la diversité et les besoins de la foresterie.

La biodiversité des forêts de production est contrôlée en conservant des milieux importants. On peut citer en exemple les bosquets luxuriants, les petits marécages et les environs des ruisseaux forestiers mentionnés dans le Code forestier. Dans certains cas, le propriétaire

peut recevoir une aide environnementale. De plus, sur chaque zone d'abattage on laisse du bois qui va pourrir naturellement et des arbres vivants qui apportent plus de diversité à la parcelle et offre nourriture et protection à de nombreuses espèces.

Le programme METSO pour la diversité biologique des forêts de la Finlande du Sud est un programme expérimental pour encourager les modes de protection volontaires qui permettent de protéger des sites naturels de valeur qui restent en dehors des mesures du Code forestier. Le propriétaire reçoit une compensation en échange de son engagement à protéger des sites de valeur dans ses forêts pour une durée déterminée ou pour toujours.

Sur l'ensemble des forêts de production de Finlande, 95 pour cent sont certifiées conformément au système de certification national. Le système finlandais a été homologué par le Programme de Reconnaissance des Certifications Forestières PEFC. Le programme FSC est également appliqué dans une mesure moindre. La certification est une garantie que les matières premières proviennent d'une forêt répondant aux exigences de la gestion durable. Ce sont les parties impliquées dans le commerce du bois qui répondent du système de certification.

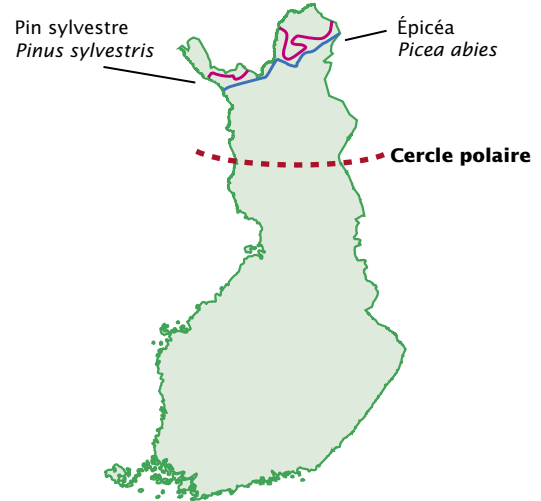


LA FORÊT APPARTIENT À CHACUN

Pour les Finlandais, la forêt fait partie de leur identité nationale et est une source d'inspiration aussi bien artistique, littéraire qu'architecturale. Les droits coutumiers, « Droits de tout un chacun » garantissent que chacun a le droit de se promener en forêt, d'observer la nature et d'en ramasser les fruits. Chacun peut cueillir des champignons et des baies dans une forêt étant la propriété d'une autre personne. Chaque année, des dizaines de millions de kilos de baies et des millions de kilos de champignons sont ainsi récoltés.

On peut se déplacer librement en forêt, que ce soit à pied, à ski, en vélo ou à cheval. La majeure partie des Finlandais profitent des activités offertes par la nature en se promenant en forêt et se détendent dans les chalets d'été. Environ 300 000 personnes pratiquent la chasse.

Limites septentrionales de la présence de l'épicéa et du pin sylvestre



LA LÉGISLATION GARANTE D'UNE FORESTERIE DURABLE

Le Code forestier garantit une utilisation durable sur le plan économique, écologique et social. Le code a pour objectif d'encourager une utilisation rationnelle des forêts : il ne faut pas couper trop dans une forêt en cours de croissance, ni faire des coupes définitives trop tôt. Le Code forestier concerne aussi bien les forêts de l'État que privées.

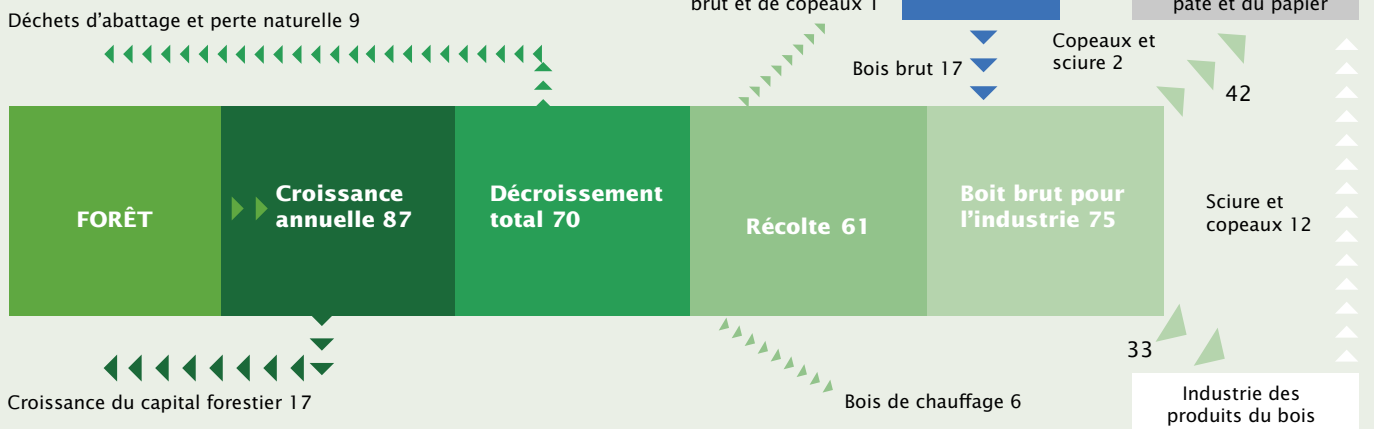
Il insiste sur la production économique, mais prend également en considération l'utilisation diversifiée des forêts et les valeurs environnementales. Arriver à un équilibre entre les différents points de vue est un challenge auquel la politique forestière doit répondre. Sa réussite sera mesurée à l'aide des critères et des indicateurs d'une foresterie durable.

Les lignes à long terme de la politique forestière de la Finlande sont déterminées dans le programme forestier national. Les diverses organisations non gouvernementales et le reste de la société ont largement participé à l'élaboration du programme sont responsables de son développement. Les centres forestiers répondent des programmes forestiers régionaux qui sont étroitement liés au programme forestier national.

Les accords internationaux ont également une influence importante sur la politique forestière nationale. La Finlande participe notamment au forum des Nations Unies sur les forêts et collabore au développement de la politique forestière en Europe. Dans les zones frontalières, il existe une collaboration avec la Russie pour la protection de la nature et une foresterie durable.



Flux annuel du bois de Finlande, en million de m³



▪ Source : Suomen metsäyhdistys ry

LE PILIER DE L'ÉCONOMIE FINLANDAISE

En Finlande, pour les questions liées à l'économie et à l'emploi, le secteur forestier tient une place relativement plus importante qu'ailleurs en Europe. La réussite de l'industrie forestière est grandement basée sur l'entrepreneuriat diversifié qui en découle, à savoir le cluster forestier. Les domaines liés au secteur forestier sont par exemple la technologie, l'industrie chimique, les transports et l'approvisionnement en énergie.

Le secteur forestier occupe une place importante, non seulement sur le plan économique national, mais également sur le plan local. La foresterie et l'industrie forestière fournissent des emplois particulièrement pour les petites entreprises rurales.

Les entreprises de l'industrie forestière finlandaises font partie des plus importantes au monde et se sont fortement internationalisées. Les principaux produits sont le papier, le carton et les produits du bois. La production est en augmentation permanente. Environ un quart du bois brut est du bois d'importation. Les investissements dans la protection de l'environnement ont porté leurs fruits car les émissions de déchets dans les eaux et dans l'atmosphère ont considérablement diminué.



UNE ÉNERGIE RENOUVELABLE À PARTIR DU BOIS

Les ressources naturelles non renouvelables se tarissent progressivement. Les forêts sont une ressource renouvelable dont la valeur sera de plus en plus appréciable dans l'avenir.

Le bois est une source d'énergie écologique. Le gaz carbonique libéré pendant la combustion contribue à la croissance de la forêt. Un cinquième de la production énergétique du pays provient du bois et la majeure partie de cette énergie est issue des produits annexes de l'industrie forestière.

LA RECHERCHE ET LA FORMATION SONT RECONNUES AU NIVEAU INTERNATIONAL

La recherche forestière finlandaise jouit d'une reconnaissance internationale. L'institut national de la recherche forestière Metla est le plus important centre de recherche dans son domaine en Europe. Une part importante du travail de recherche et de développement est faite dans les universités, mais également dans les autres établissements de recherche et dans les entreprises de l'industrie forestière. L'Institut forestier européen (EFI) est situé à Joensuu.

En Finlande, la formation forestière a de longues traditions. Outre un enseignement de niveau universitaire, il est possible de suivre une formation professionnelle dans les écoles supérieures professionnelles et dans les écoles forestières. La formation forestière finlandaise est également recherchée au niveau international.



LE MINISTÈRE PILOTE ET DÉVELOPPE LA POLITIQUE FORESTIÈRE

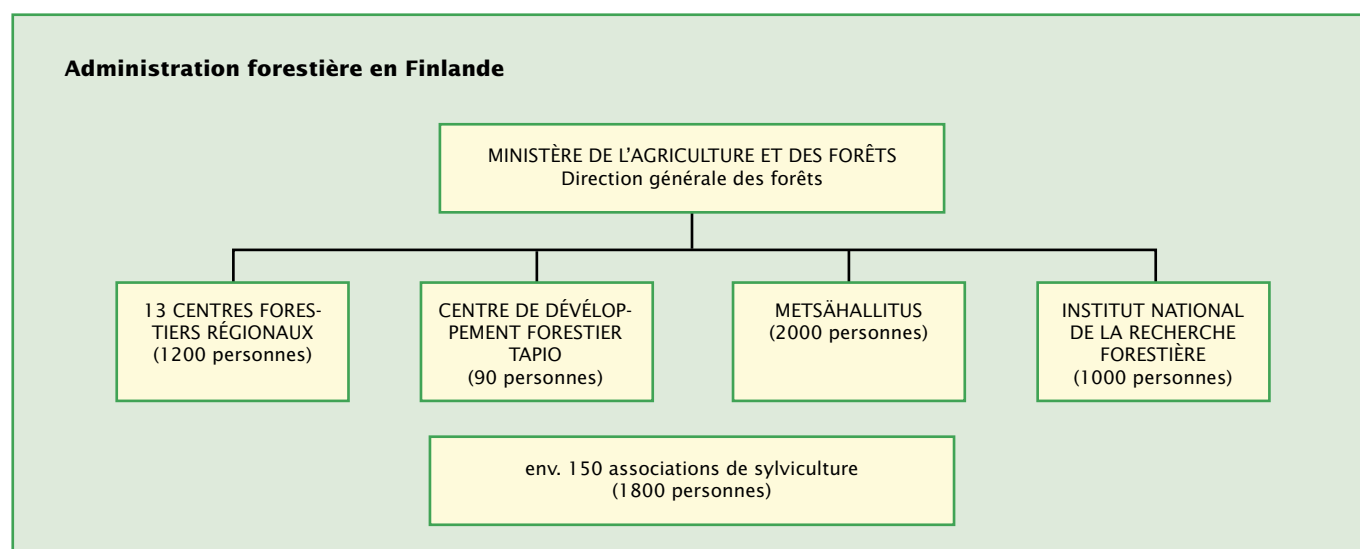
En Finlande, c'est **le ministère de l'Agriculture et des Forêts** qui pilote la politique d'utilisation durable des ressources naturelles renouvelables. La mission de la direction générale des forêts du ministère consiste à gérer et développer la politique forestière de la Finlande. Avec comme principaux objectifs la compétitivité du secteur forestier et le leadership dans la connaissance et le développement d'une foresterie durable. Les activités sont basées sur une foresterie durable sur le plan économique, écologique, social et culturel.

Les centres forestiers sont répartis en 13 sites sur l'ensemble du territoire. Leur mission consiste notamment à promouvoir la foresterie et superviser l'application du Code forestier dans leur région.

Le Centre de développement forestier Tapio développe la coopération à l'échelle nationale des centres forestiers et offre des services d'expertise et de développement pour une foresterie durable.

Metsähallitus est un établissement d'État qui gère les terrains et les eaux qui sont la propriété de l'État. Dans sa mission, Metsähallitus prend avant tout en considération une foresterie qui respecte les valeurs environnementales, est à l'écoute des clients et veille aux mesures de protection de la nature

L'Institut national de la recherche forestière Metla encourage une utilisation et un aménagement durable de la forêt par la recherche.





Ministère de l'Agriculture et des Forêts
BP 30, FI-00023 GOUVERNEMENT
Helsinki, Finlande
Tél. +358 9 16001 Fax: +358 9 160 54202
www.mmm.fi

