



ELINTARVIKETURVALLISUUS SUOMESSA

Maa- ja metsätalousministeriö



ELINTARVIKETURVALLISUUS ALKAA PELLOLTA JA PÄÄTTY PÖYTÄÄN

Suomessa tuotettavien ja kulutettavien elintarvikkeiden turvallisuus on kansainvälisesti korkealla tasolla. Suomalaisen elintarviketurvallisuuden juuret ovat maaseudulla, mutta turvallisuus syntyy koko elintarvikeketjun toiminnan tuloksena. Turvallisuuden keskeisistä vaatimuksista säädetään lainsäädännöllä. Lisäksi elinkeinolla on omia laatu- ja turvallisuusjärjestelmiä.

Maa- ja metsätalousministeriö ohjaa laatua ja turvallisuutta koko elintarvikeketjussa. Hyvin toimivassa elintarvikeketjussa tuotteiden aitous pystytään varmistamaan ja raaka-aineiden lähteet jäljittämään.



KÄYTETTÄVÄT LANNOITTEET TURVALLISIA

Hyvälaatuiset ja kasvintuotantoon sopivat lannoitteet vaikuttavat kasviperäisten tuotteiden laatuun ja sitä kautta elintarvikkeisiin ja ihmisten terveyteen. Suomessa on lisätty lannoitteisiin seleeniä jo yli 20 vuoden ajan ihmisten ja eläinten terveyden edistämiseksi.

Tutkimuksilla on voitu todentaa, että suomalainen maaperä ja vesistöt ovat poikkeuksellisen herkkiä kadmiumin haitallisille vaikutuksille. Suomi rajoittaa kadmiumin enimmäismäärää lannoitteissa. Käytettävien pelto- ja puutarhalannoitteiden kadmiumpitoisuus on siten eurooppalaisittain alhainen.





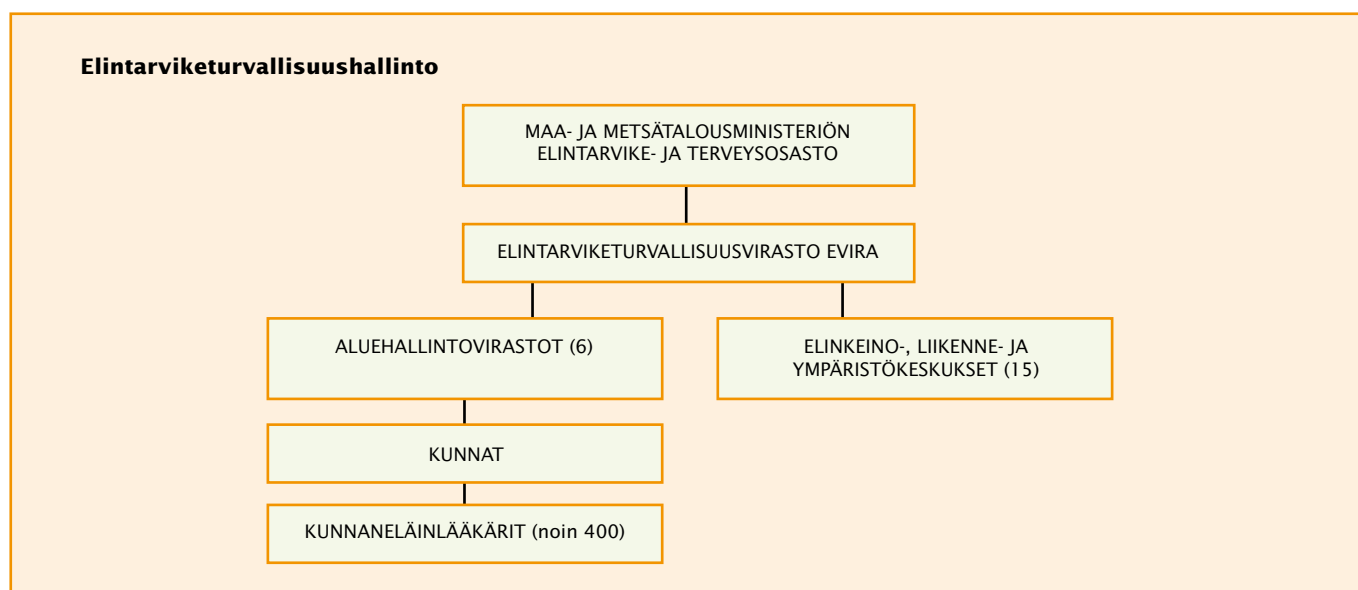
MINISTERIÖ OHJAA ELINTARVIKKEKETJUN LAATUA JA TURVALLISUUTTA

Maa- ja metsätalousministeriön elintarvike- ja terveysosasto ohjaa elintarvikkeiden ja maatalouden tuotantopanosten turvallisuutta ja laatua, eläinten terveyttä ja hyvinvointia sekä kasvinterveyttä.

Elintarviketurvallisuusvirasto Evira vastaa toimialalla valvonnan ohjauksesta ja tarkastuksesta. Virastossa tehdään myös tieteellistä tutkimusta ja riskinarviointia.

Elinkeino-, liikenne- ja ympäristökeskukset toimivat Elintarviketurvallisuusviraston apuna maatalouden tuotantopanosten ja kasvinterveyden suojelun valvonnassa ja tarkastuksissa.

Kunnat vastaavat alueellaan koko ympäristöterveydenhuollon käytännön valvonnasta ja eläinlääkinnästä.



VAARALLISIA KASVINTUHOOJIA VÄHÄN

Suomessa esiintyy vaarallisia kasvintuhoojia poikkeuksellisen vähän. Eräitä merkittäviä kasvintuhoojia ei esiinny Suomessa lainkaan. Tämän vuoksi Suomi on luokiteltu tiettyjen kasvintuhoojien osalta erityiseksi suoja-alueeksi, jolle näiden kasvintuhoojien levittäytymisen pyritään estämään. Kasvintuhoojien esiintymistä seurataan kasvintarkastuksin.

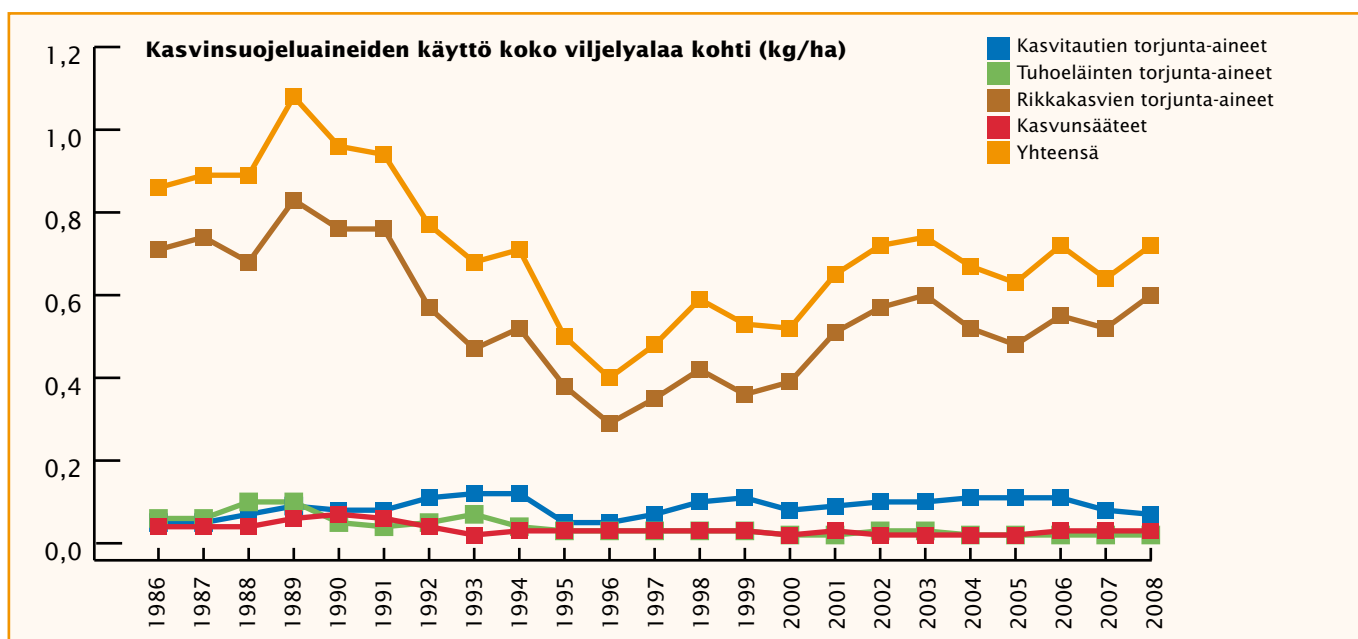
Kasvintarkastus käsittää tarkastukset viljelmillä, kasvien markkinavalvonnan sekä maahan tuotavien ja maasta vietävien kasvierien tarkastukset.



KEMIALLISTEN KASVINSUOJELU-AINEIDEN KÄYTTÖ MINIMOIDAAN

Suomessa kasvinsuojeluaineita käytetään todetun tarpeen mukaan oikea määrä oikeaan kohteeseen oikeaan aikaan. Kemiallisia kasvinsuojeluaineita käytetään vuosittain ainoastaan noin 0,7 kiloa hehtaaria kohden.

Vuoden 1980 jälkeen kasvinsuojeluaineiden käyttöä on pystytty vähentämään merkittävästi muun muassa maatalouden ympäristöohjelman ansiosta. Kasvinsuojeluaineiden vähäinen tarve pyritään turvaamaan ennakkoivasti valitsemalla käyttöön vain kestäviä lajikkeita, harjoittamalla viljelykiertoa ja käyttämällä kasvupaikan mukaista viljelytekniikkaa. Myös kylmä talvi vähentää tehokkaasti kasvintuhoojia. Suomalaisen elintarvikkeiden kasvinsuojeluainejäämät ovat hyvin pieniä.



SUOMELLA KANSALLINEN SALMONELLAOHJELMA

Suomi on toteuttanut kansallista salmonellavalvonta-ohjelmaa vuodesta 1995 lähtien. Ohjelmassa valvotaan nautoja, sikoja, siipikarjaa sekä niistä saatavaa lihaa ja kananmunia. Valvonnalla halutaan suojata kuluttajaa salmonellatartunnoilta, jotka leviävät eläimistä saatavien elintarvikkeiden välityksellä. Salmonellan toteaminen johtaa aina toimenpiteisiin tartunnan leviämisen estämiseksi ja sen alkuperän selvittämiseksi.

Salmonellaa esiintyy suomalaisilla tiloilla harvoin. Kansallisen ohjelman tavoitteen mukaisesti tuotantoeläimissä ja niistä saatavissa tuotteissa salmonellojen esiintyvyys on alle yksi prosenttia.

Myös salmonellan esiintymistä rehuissa valvotaan tehokkaasti. Valvonta on monipuolista: salmonellanäytteitä ottavat viranomaisten lisäksi myös rehuvalmistajat. Viranomaiset valvovat myös yritysten omia laadunvalvontajärjestelmiä sekä markkinoilla jo olevia rehuja.

Mikäli rehuerästä löytyy salmonellaa, sen markkinointi ja käyttö kielletään. Salmonellan saastuttamat rehuseokset hävitetään ja tartuntalähde selvitetään. Markkinoilla jo olevat rehuerät jäljitetään ja poistetaan myynnistä.

SUOMI SUUNNANNÄYTTÄJÄNÄ TUOTANTOELÄINTEN TERVEYDENHUOLLOSSA

Tuotantoeläinten hyvä terveys turvataan kansallisella eläinten terveydenhuoltojärjestelmällä.

Terveydenhuoltotyö perustuu eläinlääkärin ja tuottajan väliseen sopimukseen. Sopimus edellyttää, että tilalle laaditaan oma terveydenhuoltosuunnitelma ja tilalla noudatetaan ohjeita eläinten hyvinvoinnista, eläintaudeista ja eläinten lääkinnästä.

Terveydenhuollon edistämiseksi tehdään laajaa yhteistyötä viranomaisten sekä alan toimijoiden kuten teollisuuden, tutkimuksen ja tuottajajärjestöjen edustajien kanssa. Tavoitteina on muun muassa vähentää lääkkeiden käyttöä, lisätä tautien ennaltaehkäisyä sekä parantaa tilatason seuranta.



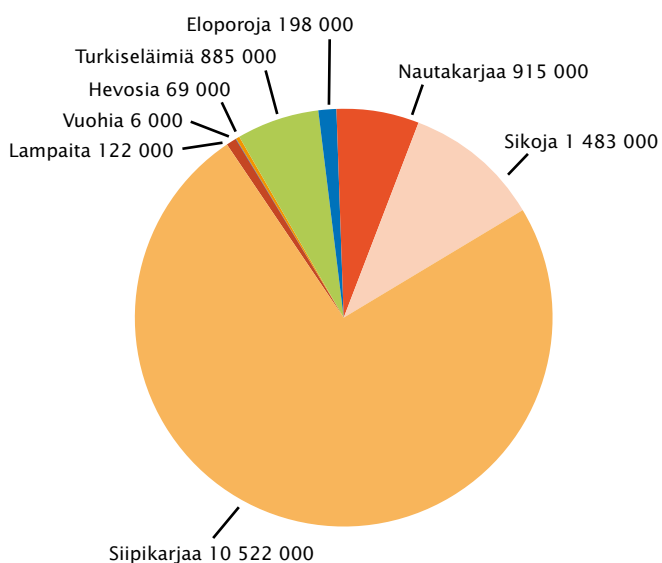


ELÄINTEN HYVINVOINTI ETUSIJALLA

Eläinten hyvinvointi vaikuttaa merkittävästi eläimistä saatavien elintarvikkeiden laatuun. Tutkimusten mukaan suomalaiset kuluttajat pitävät tuotantoeläinten hyvinvointia tärkeänä. Kotieläintuotantotiloilla on käytettävissään vapaaehtoisia hyvinvointiohjelmia osana eläinten terveydenhuoltoa.

Tiloilla tehtävän työn perustana ovat kansalliset eläinten hyvinvoinnin tavoitteet munantuotannolle ja sikojen sekä nautojen pidolle. Tämän lisäksi valtakunnallinen tuotantoeläinten hyvinvointistrategia kattaa kaikki tuotantoeläimet. Eläinten hyvinvoinnin parane-
mista edistetään myös erilaisilla tuotantoon liittyvillä tuilla. Tuottajien hyvä ammattitaito ja eläinystävälliset asenteet lisäävät eläinten hyvinvointia.

Tuotantoeläimiä eläinlajeittain



ELINTARVIKEVALVONTA ALKAA ALKUTUOTANNOSTA

Elintarvikevalvonnan tehtävänä on valvoa ja edistää kaikkien elintarvikkeiden turvallisuutta, asianmukaista laatua ja koostumusta sekä ehkäistä ja poistaa elintarvikkeista johtuvia terveyshaittoja.

Ensisijainen vastuu elintarvikkeiden turvallisuudesta on elintarvikealan toimijalla. Elintarvikealan omavalvontavelvoite on ollut voimassa jo pitkään. Käytännön elintarvikevalvonnasta vastaavat pääosin kuntien eläinlääkärit ja terveystarkastajat. Poikkeuksena ovat teurastamot, joita valvovat valtion tarkastuseläinlääkärit. Kuntien välisen yhteistyön kehittämisen myötä tullaan koko maahan muodostamaan seudullisia elintarvikevalvontayksiköitä.

Jäljitettävyys on tärkeä osa laadun turvaamista. Elintarvike- ja rehualan toimijoiden tulee pystyä jäljittämään elintarvikkeet, rehut, elintarviketuotantoon käytettävät eläimet ja muut mahdolliset aineet kaikissa tuotanto-, jalostus- ja jakeluvaiheissa.



ELINTARVIKKEIDEN KOOSTUMUSTA JA VALMISTUSTA SÄÄNNELLÄÄN

Elintarvikkeiden turvallisuus varmistetaan sääntelemällä elintarvikkeiden koostumusta, valmistusta ja merkintöjä.

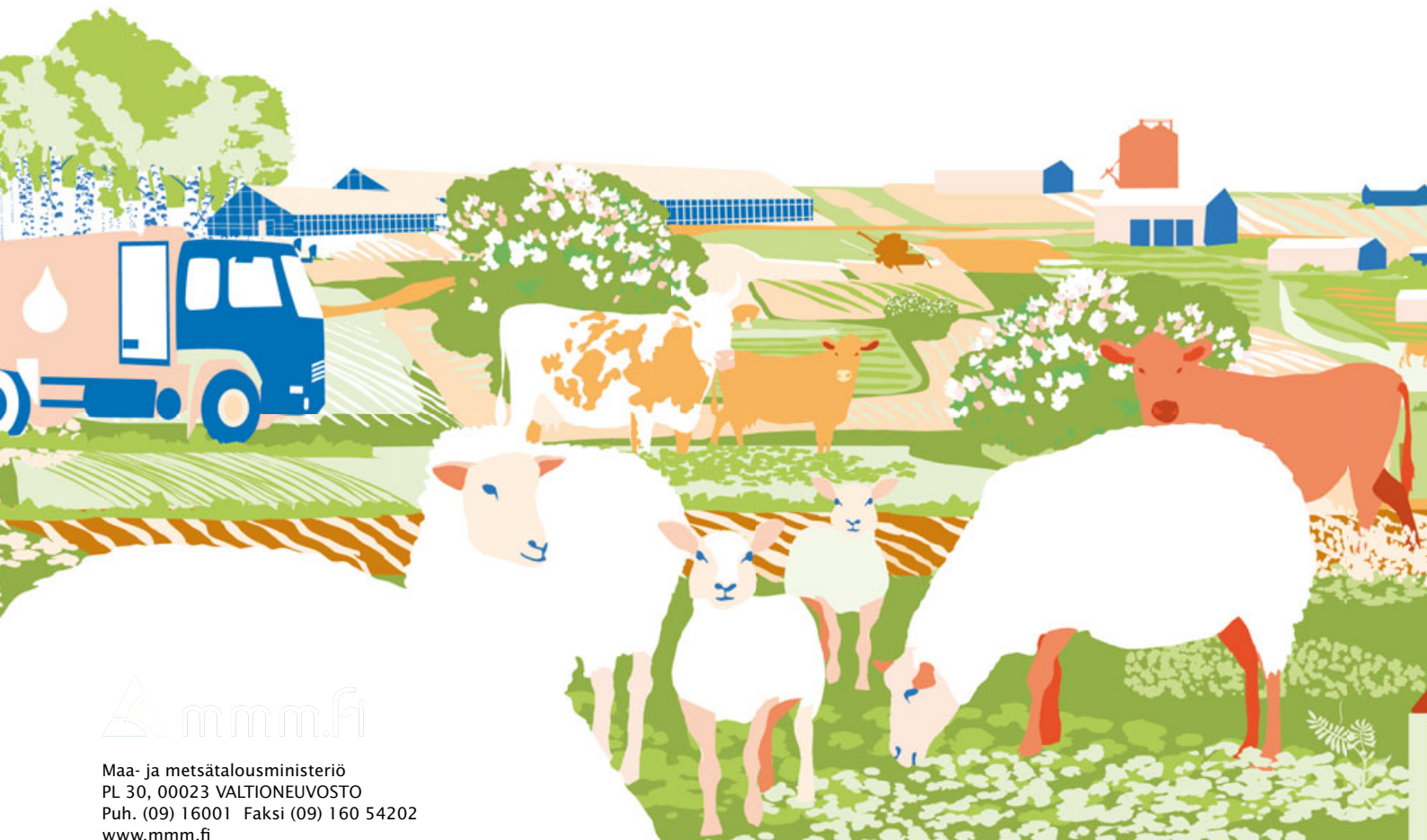
Elintarvikehuoneistojen täytyy olla hyväksytyjä ja soveltuvia elintarvikkeiden käsittelyyn.

Elintarvikkeiden valmistuksessa saa käyttää ainoastaan hyväksytyjä lisäaineita, aromeja ja entsyymejä, joiden turvallisuus on arvioitu. Elintarvikkeissa esiintyvillä vieraille aineille on asetettu sallitut enimmäismäärät. Muuntogeenisen elintarvikkeen markkinoille saattaminen edellyttää, että sille on myönnetty lupa ja sen turvallisuus on arvioitu.

PAKKAUSMERKINNÄT PALVELEVAT KULUTTAJAA

Elintarvikkeiden pakkausmerkinnät on tehty kuluttajaa varten, jotta hän voi vertailla eri tuotteita ja valita itselleen sopivan tuotteen. Merkinnät antavat kuluttajalle mahdollisuuden saada tietoa elintarvikkeen sisältämistä aineista, tuotteen alkuperästä, tuotteen tuotantotavasta ja tuotteen oikeasta käytöstä sekä antavat mahdollisuuden välttää vanhentuneita tuotteita.

Merkinnät myös auttavat kuluttajaa valitsemaan terveellisempiä tuotteita. Erityisesti ravintoarvomerkinnät sekä ravitsemus- ja terveysväitteet kertovat elintarvikkeen hyödyllisistä ravitsemuksellisista ja terveyteen vaikuttavista ominaisuuksista.



Maa- ja metsätalousministeriö
PL 30, 00023 VALTIONEUVOSTO
Puh. (09) 16001 Faksi (09) 160 54202
www.mmm.fi

