



ЛЕСА И ЛЕСНОЕ ХОЗЯЙСТВО Финляндии

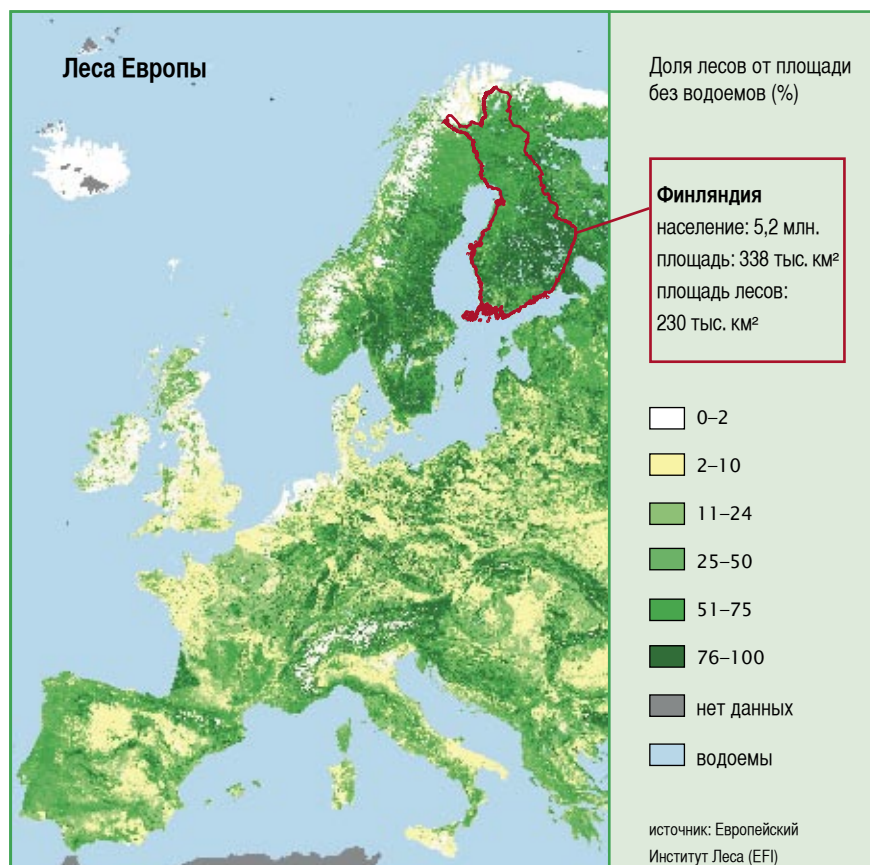
Министерство сельского и лесного хозяйства



СТРАНА ЗЕЛЕННОГО ЗОЛОТА

С высоты птичьего полета Финляндия – очень зеленая. Финляндия действительно самая богатая лесом страна Европы. Лесами покрыто три четверти площади, а на каждого жителя Финляндии приходится по четыре гектара леса.

Значительная часть территории Финляндии находится к северу от Полярного круга, но ввиду влияния Гольфстрима лес произрастает почти повсюду, включая и самые северные регионы страны. Суровый климат, скальные породы и каменистые почвы – сложные условия для леса. Всего в Финляндии насчитывается до 30 пород деревьев, из которых наиболее распространены сосна, ель и береза. Хвойные леса составляют 80% лесного фонда.



За счет конкурентоспособного лесного хозяйства создается основа для устойчивого и поступательного социально-экономического развития страны. Лесной комплекс с сопряженными отраслями народного хозяйства обеспечивает занятостью значительную часть населения Финляндии. Учитывая также значимость леса для экологии и сохранения природных ценностей, леса – это поистине зеленое золото Финляндии.

Лесами покрыто 68% территории Финляндии

ЛЕС – ИСТОЧНИК БЛАГОСОСТОЯНИЯ

В семье почти каждого пятого жителя Финляндии есть лесовладелец. В частной и семейной собственности физических лиц сосредоточено около 60% лесного фонда страны. Семейное лесное хозяйство ведется на долговременной основе с учетом потребностей грядущих поколений. Практически у всех фермерских хозяйств страны имеются в собственности и лесные угодья.

Структурные перемены, происходящие в финском обществе, отражаются и на лесном хозяйстве. Процесс урбанизации приводит к тому, что владельцы лесных угодий все чаще проживают в городах. В последние годы изменились и характеристики самих лесовладельцев, среди которых сегодня возросла доля пенсионеров и женщин. Лес – это источник занятости и доходов, но лес предоставляет своему владельцу также возможность общения с природой и отдыха.

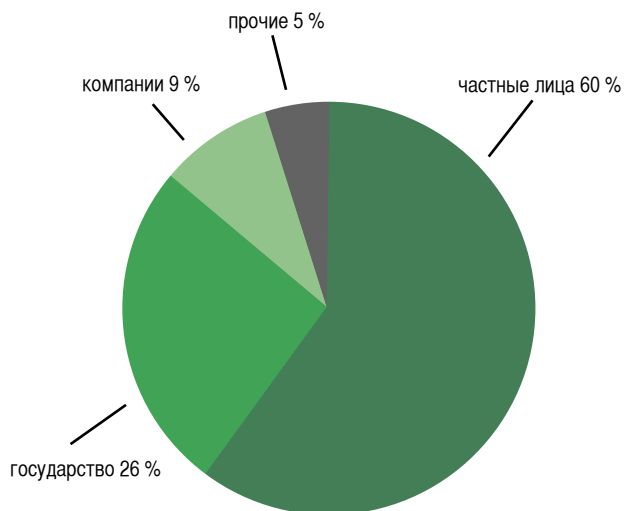
Еще в 50-е годы в лесном хозяйстве было занято полмиллиона финнов. И сегодня лесопромышленный комплекс остается важной отраслью народного хозяйства, где в лесном хозяйстве, лесной промышленности и сопряженных сферах сосредоточено 200 тыс. рабочих мест. На базе лесного хозяйства и лесной промышленности развиваются такие направления, как производство лесозаготовительной и целлюлозно-бумажной техники, соответствующая проектировочная, разработческая и экспертная деятельность.

ЭФФЕКТИВНОЕ ЛЕСОВОДСТВО – ЗАЛОГ РОСТА ЛЕСНЫХ РЕСУРСОВ

Государственная инвентаризация лесов Финляндии позволяет достаточно точно представить развитие лесного фонда за период 87 лет. Ежегодный прирост древостоя составляет более 80 млн. кубометров, из которых на нужды деревообрабатывающей и прочей промышленности заготавливается 55 млн. кубометров. В качестве дров, отходов лесозаготовительной деятельности и путем естественного ухода ежегодно леса теряют 15 млн. кубометров древесины.

Эффективная реализация лесоводческих мероприятий позволяет обеспечивать в Финляндии прирост лесного фонда, превышающий объем заготовки. Ежегодные затраты на нужды лесовосстановления и ухода за лесами достигают 240 млн. евро, из которых собственные средства лесовладельцев составляют три четверти и четверть – финансируется из государственного бюджета. Государство также дотирует лесохозяйственные инвестиции, которые не всегда могут для отдельно взятого лесовладельца быть достаточно рентабельными, но целесообразны в масштабах всего народного хозяйства и в интересах развития лесопромышленного комплекса. Так, государство помогает финансировать мероприятия по уходу за молодым лесом и лесной природой.

Формы собственности на лес в Финляндии



Лесные участки частной формы собственности по Финляндии: 400 тыс.
Средняя площадь лесных угодий – около 30 га.



ПРИРОДНОЕ И БИОЛОГИЧЕСКОЕ МНОГООБРАЗИЕ – ОБЪЕКТ ОХРАНЫ И ЗАЩИТЫ

В Финляндии экологическая устойчивость обеспечивается не только на охраняемых природных территориях, но и в лесах хозяйственного пользования. Различные заповедные и охранные режимы распространяются на 11,2% территории страны, что равняется площади такого государства, как Бельгия. Из лесных площадей под охраной находится 7,6%, в основном в северной Финляндии. Первые заповедники были созданы еще сотню лет назад. Леса строгого режима охраны полностью выведены из сферы хозяйственного лесопользования. По отношению к общей площади лесного фонда пропорция таких лесов в Финляндии – самая большая среди всех европейских стран. Охраняемый режим в лесах призван, в частности, способствовать сохранению среды обитания находящихся под угрозой лесных видов.

Исследование многообразия лесов поставлено в Финляндии на высокий уровень, а результаты научной работы постоянно внедряются в целях правильного сочетания гарантий природного многообразия и развития лесного хозяйства.

Охрана природного многообразия лесов хозяйственного пользования осуществляется путем сохранения ценных сред обитания, к которым, например, относятся эвтрофные островки широколиственного леса, малые болота и окрестности лесных ручьев, - типы природных объектов,

определенные в Законе о лесе. Кроме этого, для повышения многообразия восстанавливаемого после рубки леса и обеспечения лесных видов фауны питанием и укрытием на всех лесохозяйственных делянках в ходе лесозаготовок остается нетронутой лесостой и естественная фауна древесина.

В рамках Программы сохранения многообразия природы Южной Финляндии (METSO) апробированы добровольные методы охраны, обеспечивающие сохранение ценных природных объектов, которые, тем не менее, не охвачены положениями природоохранного законодательства. Владельцы угодий, принимающие на себя временные или постоянные охранные обязательства по важным природным объектам леса, получают компенсацию от государства. Охране лесов призваны содействовать и экологические дотации лесохозяйственной деятельности.

Из хозяйственных лесов Финляндии 95% сертифицировано по государственной схеме сертификации леса, которая утверждена международной паневропейской системой лесной сертификации – PEFC. В некоторой степени применяется и сертификация международного Лесного попечительского совета – FSC. Сертификация выступает гарантией происхождения древесины из леса, который содержится согласно принципам устойчивости и неистощительности пользования. Сертификационные системы обеспечиваются участниками торговли древесиной и лесоматериалами.

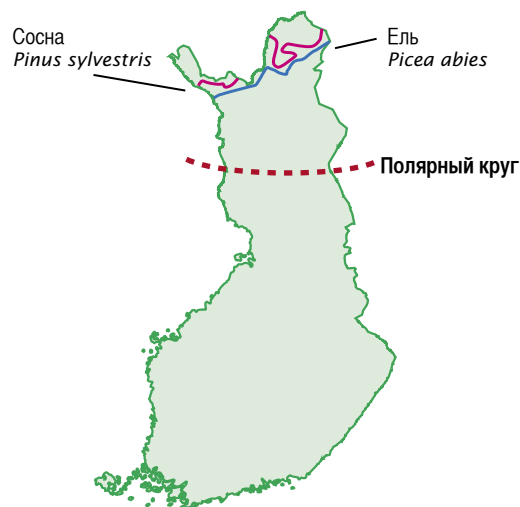


ЛЕС – ВСЕОБЩЕЕ ДОСТОЯНИЕ

Лес – это составная национального самосознания финнов, источник вдохновения в изобразительном искусстве, литературе и архитектуре народа Финляндии. Правом всеобщего доступа в угоду независимо от формы собственности для всех и каждого обеспечена возможность отдыха, рекреации на природе и пользования ее дарами. На участках любой формы собственности разрешается свободный сбор грибов и ягод, и финны ежегодно собирают в лесах миллионы килограмм даров леса.

По финским лесам можно свободно и беспрепятственно передвигаться пешком, на лыжах, велосипеде и верхом. Большинство финнов регулярно бывает на природе, отдыхает на дачах. Почти 300 тыс. финнов увлекаются охотой.

Северная граница распространения ели и сосны



Законодательство – гарантия устойчивого лесного хозяйства

Устойчивое лесопользование в экономическом, социальном и экологическом смысле гарантируется государственным Законом о лесе. Закон призван содействовать разумному лесопользованию, запрещая обширные рубки в растущем молодом лесе, а также рубки ухода на слишком ранней стадии. Закон распространяется на леса как государственной, так и корпоративной формы собственности.

Закон направлен на стимулирование экономической производительности и эффективности, при этом учитывая также аспекты диверсифицированного лесопользования и экологические ценности. Сопряжение всех этих требований является серьезной задачей, которая должна реализовываться средствами лесной политики. Успех решения этой задачи оценивается при помощи индикаторов и показателей устойчивого и неистощительного лесного хозяйства.

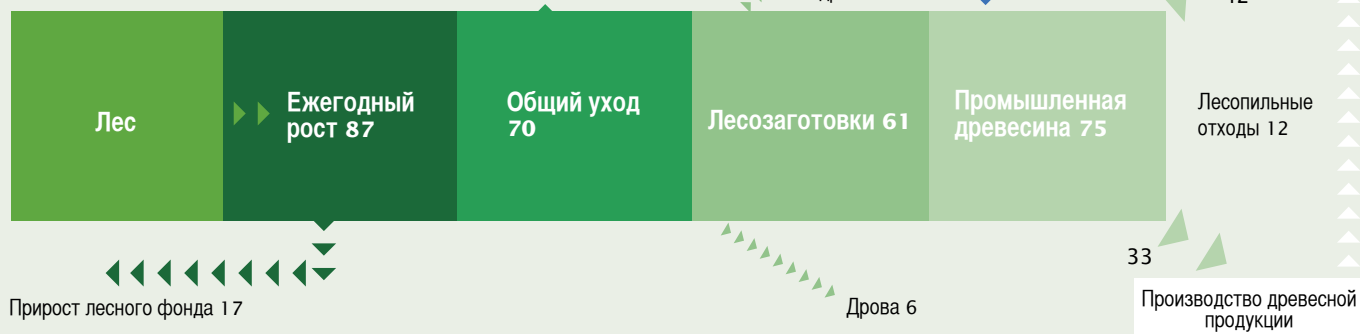
Долгосрочные направления лесной политики Финляндии содержатся в Государственной лесной программе, в разработке и составлении которой принимали активное участие различные общественные организации и другие структуры общественности. Реализация региональных лесных программ в рамках государственной программы возложена на Лесные центры.

На содержание и направления государственной политики оказывают существенное влияние и международные договоры и соглашения. Так, Финляндия принимает участие в Лесном форуме ООН, а также в формировании Европейской лесной политики. В интересах охраны природы и устойчивого неистощительного лесного хозяйства ведется сотрудничество с Россией в сопредельных Финляндии регионах.



Годовой оборот древесины, млн. м³

Лесозаготовительные отходы и естественный уход 9



■ Источник: Финляндская лесная ассоциация

Основа экономики Финляндии

В Финляндии лесная отрасль продолжает играть более значительную роль в народном хозяйстве и обеспечении занятости, нежели в других странах Европы. Успех лесной промышленности во многом определяется разнообразными сопряженными видами хозяйственной деятельности – т.е. всего лесопромышленного комплекса. Так, с лесной отраслью взаимодействуют такие сферы, как технология, химическая промышленность, транспорт и энергетика.

Лесной сектор имеет не только общегосударственное, но и региональное экономическое значение. Именно в сельских районах от лесного хозяйства зависит деятельность многих малых предприятий.

Финские лесопромышленные компании входят в число мировых лидеров отрасли, обладая высокой степенью интернационализации. Важнейшие виды производимой ими продукции – это бумага, картон и изделия из древесины. Объемы производства постоянно возрастают. Почти четверть древесного сырья импортируется в Финляндию из других стран. Позитивные результаты достигаются за счет капиталовложений в охрану окружающей среды, обеспечивая существенное сокращение вредных стоков в водоемы и выбросов в атмосферу.



Лес – возобновляемый источник энергии

Невозобновляемые естественные ресурсы постепенно истощаются. Лес является возобновляемым природным ресурсом, значение которого будет в перспективе неуклонно расти.

Лес – это источник экологически чистой энергии. Двуокись углерода, выделяемая при сжигании древесины, поглощается в процессе роста леса. Пятая часть всего энергопроизводства страны обеспечивается древесиной, причем значительная доля – за счет побочных продуктов лесной промышленности.

Высокий международный авторитет отраслевых научно-исследовательских разработок и образования

Финская лесная наука пользуется высоким международным авторитетом. Так, финляндский НИИ Леса является крупнейшим отраслевым научно-исследовательским учреждением в Европе. Важная исследовательская работа проводится в вузах, других научных заведениях и в лесопромышленных компаниях. Европейский институт леса (EFI) расположен в финском городе Йозенсуу.

В Финляндии накоплены большие и давние традиции образования по лесным специальностям, - не только в вузах и университетах страны, но и в профессиональных техникумах и училищах, которые пользуются спросом и у иностранных студентов и учащихся.



Министерство – руководство политикой в лесной сфере

В Финляндии руководство реализацией политики устойчивого и неистощительного использования возобновляемых природных ресурсов осуществляется **Министерством сельского и лесного хозяйства** с целью обеспечения и впредь конкурентоспособности хозяйственной деятельности, основанной на лесных ресурсах, а также сохранения передовых позиций Финляндии в сфере ведения и развития лесного хозяйства.

В различных регионах страны работает 13 **Лесных центров**, на которые возложены задачи содействия развитию лесного хозяйства и контроля соблюдения лесного законодательства в пределах их территории.

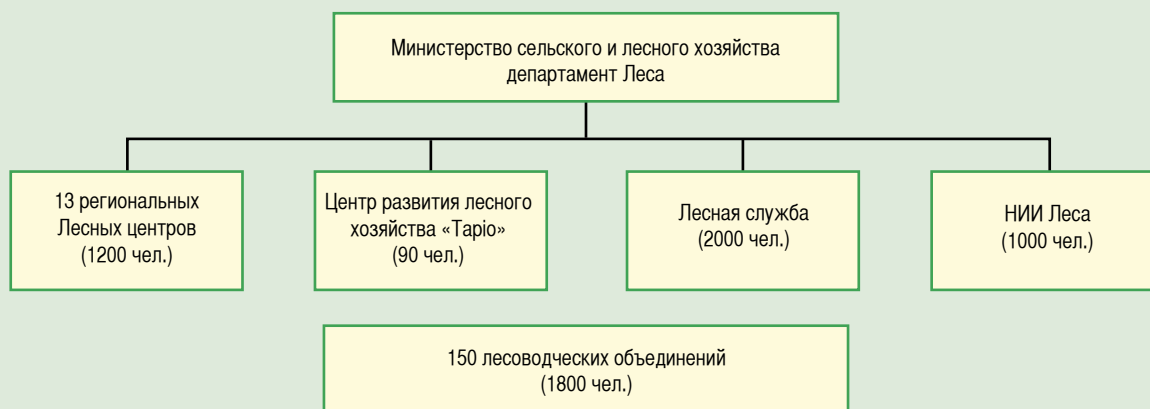
Центр развития лесного хозяйства «Тапио» призван поддерживать взаимодействие Лесных центров в масштабах всей страны и

предоставлять экспертную помощь и разработки в области устойчивого и неистощительного лесного хозяйства.

Лесная служба – государственная структура, занимающаяся содержанием земель и водоемов государственной формы собственности. Основными функциями Лесной службы выступает ведение лесного хозяйства на основе экологичности и интересов пользователей и потребителей, а также природоохранная деятельность.

НИИ Леса занимается научно-исследовательскими работами в целях поддержки и развития устойчивого и неистощительного лесопользования и лесосодержания.

Структура управления лесным хозяйством





Министерство сельского и лесного хозяйства
Финляндии – адрес: Maa- ja metsätalousministeriö
PL 30, 00023 VALTIONEUVOSTO
Helsinki, Finland
Хельсинки, Финляндия
тел.: +358 9 160016 факс: +358 9 16054202

