



MAATALOUDEN
YMPÄRISTÖTUKI

Maatilan luonnon monimuotoisuuskartoitus



1. Johdanto

Maatilan luonnon monimuotoisuuskartoitus on yksi osa maatalouden ympäristötuen perustoimenpiteestä luonnon monimuotoisuuden ja maiseman ylläpito. Tämä toimenpide on kaikkien maatalouden ympäristötukeen sitoutuneiden viljelijöiden toteutettava.

Luonnon monimuotoisuus Suomen maataloilla on perinteisesti ollut suurta. Noin neljännes kaikista Suomen eliölajeista elää maatalousympäristössä. Viime vuosikymmenien aikana tapahtuneet muutokset ovat aiheuttaneet sen, että monet maatalousympäristön eliölajit ovat vähentyneet merkittävästi.

Viljelijällä on hyvät mahdollisuudet vaikuttaa sekä luonnon monimuotoisuuden että maiseman ylläpitoon. Perustan tälle antaa se, että viljelijä tunnistaa maatilallaan monimuotoisuuden kannalta tärkeät kohteet. Kartoitusta auttaa kohteiden tunnistuksessa ja kartoituksen perusteella viljelijä voi säi-

lyttää eläimille ja kasveille tärkeitä elinympäristöjä.

Luonnon monimuotoisuuden ylläpitäminen tilalla hyödyttää viljelijää sekä lähiseudun asukkaita ja luontoa monella tavalla. Luonto- ja maisema-arvoja ylläpitämällä luodaan myönteinen kuva maataloudesta, säästetään luontoa ja tilalle tunnusomaisista maisemankuvaa jälkipolville ja ennen kaikkea autetaan maatalousympäristössä eläviä eliölajeja menestymään.

Tämä opas auttaa maatilan monimuotoisuuskartoituksen tekemisessä, ja oppaan avulla voi tunnistaa tilan luonnon monimuotoisuuskohteita. Lisäksi kerrotaan monimuotoisuuskohteiden hoitamisesta hoitovinkkien avulla. Oppaassa esitellään maatalouden ympäristötuen erityistukia, joita viljelijä voi hakea monimuotoisuuskohteiden hoidon kustannuksiin.



Elina Monthan

Viljelijä voi tehdä monia luonnon monimuotoisuuden ja maiseman ylläpitoon liittyviä toimia.

Luonnon monimuotoisuus -käsitteellä tarkoitetaan kaikkia tarkastelun kohteena olevalla alueella esiintyviä eliölajeja eli eläin- ja kasvilajeja, näiden lajien sisäistä perinnöllistä vaihtelua ja lajien elinympäristön monimuotoisuutta.

2. Monimuotoisuuskohteiden ylläpito

Luonnon monimuotoisuuden ja maiseman ylläpito –perustoimenpiteen mukaan pellot on pidettävä avoimina ja viljelymaisema hoidettuna sekä asuin- ja tuotantorakennusten ympäristöt siisteinä ja hoidettuina.

Tilalla olevia maatalousympäristöjen luonnon monimuotoisuuskohteita tulee ylläpitää. Tällaisia ovat muun muassa monipuoliset pellon ja metsän reunavyöhykkeet sekä yksittäispuut, puukujanteet, lähteet, purot ja kosteikot. Monimuotoisuuskohteita ei saa vaarantaa kasvinsuojeluaineiden tai lannoitteiden käytöllä tai paljaaksi hakkuulla. Peltoteiden pientareita ei saa käsitellä kasvinsuojeluaineilla.

Monimuotoisuuskohteiden aktiivinen hoitaminen on suositeltavaa, vaikka tämä ympäristötuen perustoimenpide ei velvoita viljelijää siihen.

Maatalouden ympäristötuki edellyttää myös täydentävien ehtojen noudattamista. Täydentävien ehtojen perusteella on säilytettävä peltoalueiden sisällä sijaitsevat pienet puu- ja pensasryhmät sekä kivisaarekkeet. Viljelyteknisistä syistä olennaiset viljelyesteet on yksittäistapauksissa mahdollista poistaa. Poistamisesta ja sen perusteluista on ilmoitettava etukäteen kirjallisesti kunnan maaseutuelinkeinoviranomaiselle. Avointa maisemaa hallitsevat suuret yksittäiset puut ja puuryhmät ovat kuitenkin luonnonsuojelulain (1096/1996) 29 §:n perusteella suojeltuja luontotyyppejä. Tietoa täydentävistä ehdoista löytyy muun muassa Viljelytapa ja ympäristöehdot -oppaasta (ks. kohta Lisätietoja).

3. Monimuotoisuuskartoituksen tekeminen

Maatilan luonnon monimuotoisuuskohteista on tehtävä kartoitus toisen sitoumusvuoden loppuun mennessä. Kartoitus tehdään täyttämällä kartoituslomake (Lnro 219). Lomakkeeseen merkitään viljelijän hallinnassa olevat, tilan tuotantorakennusten lähiympäristössä sekä peltoalueilla ja niiden lähiympäristössä sijaitsevat, monimuotoisuuden kannalta tärkeät kohteet.

Viljelijän hallinnassa olevilla vuokratuilla alueille sijaitsevat monimuotoisuuskohteet merkitään kartoitukseen, mutta ei niiden lähiympäristössä sijaitsevia kohteita.

Kartoituskohteet merkitään lomakkeen lisäksi myös kartalle, jona voidaan käyttää esimerkiksi peruslohkokarttaa. Täytetty lomake on säilytettävä tilalla ja esitettävä pyydettyä tukea valvoville viranomaisille.

Tilan metsäalueet eivät kuulu tämän kartoituksen piiriin. Tilalla voi kuitenkin olla jokin monimuotoisuutta edistävä erityistukisopimus, johon

sisältyy esimerkiksi metsälaitumia. Tällaiset monimuotoisuutta edistävät erityistukisopimukset merkitään kartoituslomakkeeseen.



Monilajisella viherkesannolla kasvaa myös kukkivia kasveja.

Alla olevan taulukon ensimmäisessä sarakkeessa mainitut kohteet merkitään aina kartalle ja lomakkeelle. Taulukon toisessa sarakkeessa mainitut kohteet merkitään kartalle ja lomakkeelle, jos ne ovat monilajisia. Nyrkkisääntönä voidaan pitää, että jos kohteella kasvaa monia eri kasvilajeja esimerkiksi

kukka-, niitty- tai mesikasveja, kohde on monilajinen. Pellon ja metsän reunavyöhykkeet voivat olla tärkeitä monimuotoisuuskohteita, jos niissä kasvaa useita eri puulajeja ja pensaita tai jos niissä on monipuolinen aluskasvillisuus.

1. Kartalle ja lomakkeeseen merkitään:	2. Kartalle ja lomakkeeseen merkitään seuraavat kohteet, jos ne ovat monilajisia:
<ul style="list-style-type: none"> - riistakesannot ja muut riistapellot - maisemakesannot - hoidetut viljelemättömät pellot, joilla kasvaa maisemakasveja tai riistan ruokintakasveja - puukujanteet - vanhat ladot - kiviaidat, kivisaarekkeet - peltoalueilla sijaitsevat kosteikot, purot ja lähteet - monimuotoisuutta edistävät erityistukisopimusalueet (esim. kedot, hakamaat ja suoja- vyöhykkeet) 	<ul style="list-style-type: none"> - viherkesannot - nurmipeitteiset hoidetut viljelemättömät pellot - viljelystä poistuneet pellot - pysyvät laitumet - niityt - pellonreunat ja -pientareet - tienpientareet - pellon ja metsän reunavyöhykkeet, peltosaarekkeet

Monimuotoisuuskohteiden löytämiseksi tilaympäristöä kannattaa tarkkailla viljelytöitä tehtäessä eri vuodenaikoina. Monet tilan monimuotoisuuskohteista ovat viljelijän tiedossa jo entuudestaan. Esimerkiksi kasvipeitteiset velvoitekesannot, pysyvät laitumet ja hoidetut viljelemättömät pellot on merkitty päätukihaun kasvulohkolomakkeelle tai lohkokohtaisiin muistiinpanoihin. Monimuotoisuutta edistävien erityistukisopimusten sijainnit on merkitty lohkokarttoihin.

Maatilan vanhoista viljelykartoista tai vanhoista peruskartoista voi löytyä tietoa jo käytöstä poistuneista niityistä ja pelloista.

Havaitut kohdealueet merkitään kartalle ja numeroidaan. Erityistukisopimuksiin sisältyvät lohkot

on joko merkittävä kartalle tai vaihtoehtoisesti sopimuksiin sisältyvien peltolohkojen tunnuksia voidaan kirjoittaa lomakkeen lisätiedot -kohtaan (tai kartoituksen liitteelle). Kartalle numeroitu kohde kirjataan lomakkeelle (Lnro 219). Monimuotoisuutta edistävien erityistukisopimusten osalta lomakkeelle merkitään lisäksi sopimusala hehtaareina tai eläinten tai kasvien laji.

Lomake päivitetään ja allekirjoitetaan. Lomakkeelle merkityt kohteet kertovat kartoitustilanteesta tekohetkellä. Osa kohteista, kuten riistapellot, voivat vaihtaa paikkaa vuosittain. Monimuotoisuuskohteiden ylläpito -kohdassa esitettyjä tukiehtoja on kuitenkin noudatettava.

Niitykasveja ovat esimerkiksi kullero, kissankello, ahomansikka ja päivänkakkara. Tyypillisiä mesikasveja taas ovat esimerkiksi hiirenvirna, siankärsämö, metsäkurjenpolvi ja harakankello.

Esimerkkitilan monimuotoisuuskohteet

Esimerkkitila sijaitsee järven läheisyydessä. Tilakeskus on peltolohkokarttaan piirretyn X:n kohdalla vilkkaasti liikennöidyn maantien eteläpuolella. Tilakeskuksen vieressä on kaksi peltolohkoa. Suurin

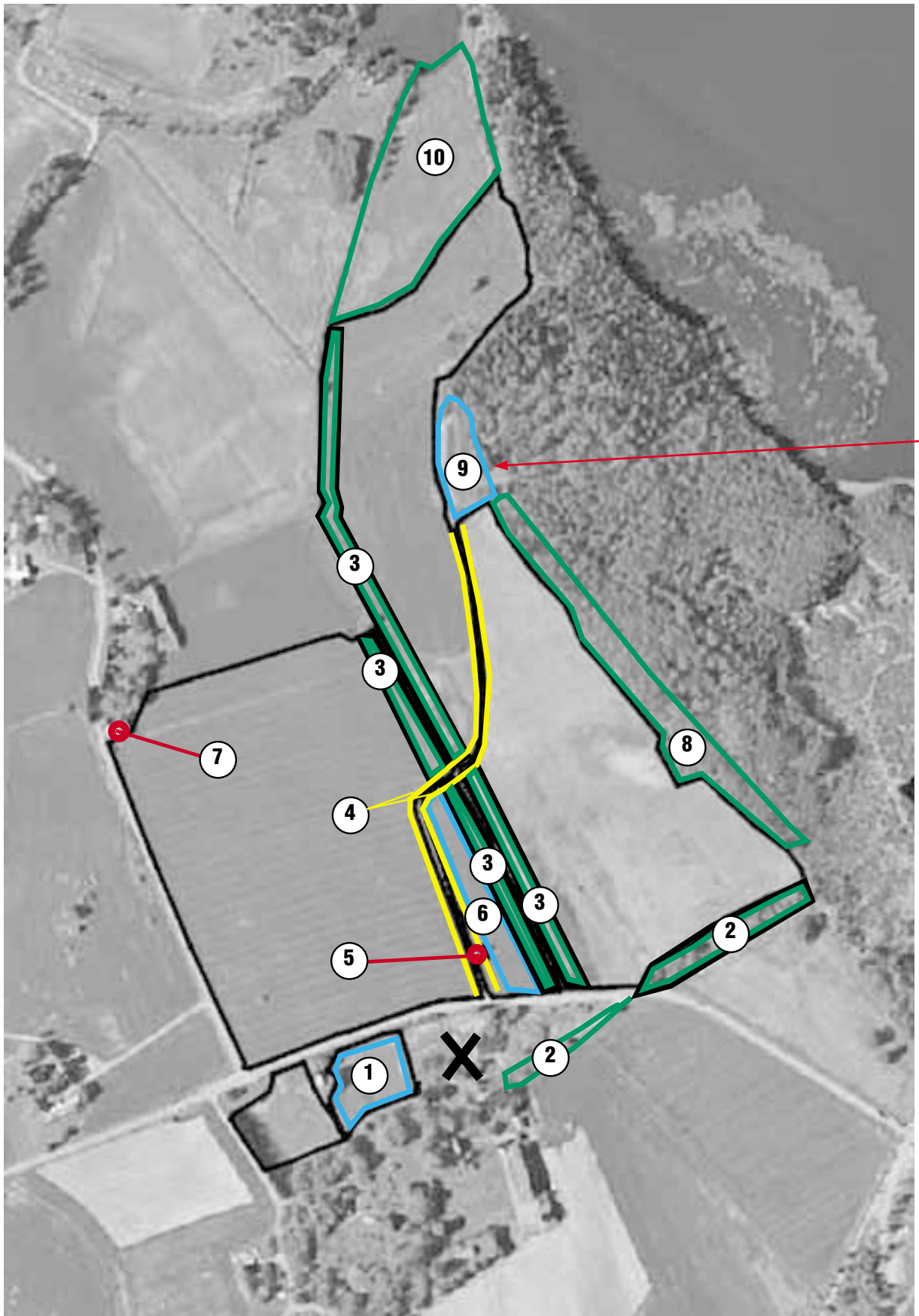
osa peltoalasta sijaitsee maantien pohjoispuolella. Tilakeskuksesta koilliseen peltolohkojen ja vesistön välissä on kapea metsävyöhyke. Peltojen läpi kulkee peltotie sekä keväisin ja syksyisin tulviva valtaoja.

Kohteen numero:	Kohteen kuvaus:
1 ja 6.	Maantien varrella sijaitseville peltolohkoille on perustettu hoidettu viljelemätön pelto, johon on kylvetty maisemakasveja.
2.	Maantien linjaus on aikaisemmin poikennut nykyisestä. Vanhan maantien varrella on vanha puukujanne.
3.	Valtaojan varteen on perustettu suojavyöhyke, johon on haettu suojavyöhykesopimusta.
4.	Monilajisella tienpientarella kasvaa muun muassa päivänkakkaroita, kissankelloja ja keltamataroita.
5 ja 7.	Peltolohkojen lähellä sijaitsee kaksi heinälattoa, jotka on rakennettu 1920 -luvulla.
8.	Pellon ja metsän välinen reunavyöhyke on monilajinen. Sitä on aikaisempina vuosikymmeninä laidunnettu ja siinä on aukkoisia paikkoja, joilla kasvaa niittykasveja. Puusto koostuu pääasiassa erilaisista lehtipuulajeista ja reunavyöhykkeellä kasvaa myös muutama kataja ja muita marjovia pensaita.
9.	Koillisessa peltolohkon ja metsän välissä on pieni, kivisyytensä vuoksi viljelystä poisjäänyt peltolohko. Entisellä pellolla kasvaa vadelmaa ja maitohorsmaa.
10.	Pohjoisessa on rantaan asti ulottuva pysyvä laidun. Lohkoa on vuosikymmenien ajan laidunnettu.



MMM kuva-arkisto

Ruiskaunokki sopii hyvin velvoitekesannon tai hoidetun viljelemättömän pellon maisemakasviksi.



Kartoituksen karttana on käytetty peruslohkokarttaa. Esimerkkitilan monimuotoisuuskohtealueet on rajattu ja numeroitu.

MAATILAN LUONNON MONIMUOTOISUUSKARTOITUS

Lno 219

Lomakkeen täyttämistä on ohjeita Maatilan luonnon monimuotoisuuskartoitus -oppaassa, erityisesti luvussa 3. Monimuotoisuuskartoituksen tekeminen.

Viljelijän nimi	Tilatunnus	Laatimispäivä
Väinö Viljelijä	123456789	1.5.2007

Tilallani on

Kohde	Kohteiden määrä (kpl)	Kohteiden numerot kartalla
<input type="checkbox"/> riistakesanto/riistapelto	_____	_____
<input type="checkbox"/> maisemakesanto	_____	_____
<input type="checkbox"/> monilajinen viherkesanto	_____	_____
<input checked="" type="checkbox"/> hoidettu viljelemätön pelto	_____	_____
- monilajinen nurmipeitteinen	_____	_____
- maisemakasvit	2	1,6
- riistakasvit	_____	_____
<input checked="" type="checkbox"/> monilajinen viljelystä poistunut pelto	1	9
<input checked="" type="checkbox"/> monilajinen pysyvä laidun	1	10
<input type="checkbox"/> monilajinen niitty	_____	_____
<input type="checkbox"/> monilajinen pellonreuna tai -piennar	_____	_____
<input checked="" type="checkbox"/> monilajinen tienpiennar	1	4
<input checked="" type="checkbox"/> monilajinen pellon ja metsän reunavyöhyke, peltosaareke	1	8
<input checked="" type="checkbox"/> puukujanne	1	2
<input type="checkbox"/> kiviaita, kivisaareke	_____	_____
<input checked="" type="checkbox"/> vanha lato	2	5,7
<input type="checkbox"/> peltoalueella sijaitseva kosteikko/puro/lähde	_____	_____
<input type="checkbox"/> muu; _____	_____	_____
<input type="checkbox"/> muu; _____	_____	_____

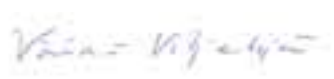
MAATILAN LUONNON MONIMUOTOISUUSKARTOITUS

Tilallani on erityistukisopimus:

Sopimustyyppi	Sopimusala (ha)	Kohteiden numerot kartalla
<input type="checkbox"/> perinnebiotoopin hoito	_____	_____
<input type="checkbox"/> luonnon monimuotoisuuden edistäminen	_____	_____
<input type="checkbox"/> maiseman kehittäminen ja hoito	_____	_____
<input type="checkbox"/> luonnon ja maiseman monimuotoisuuden edistäminen	_____	_____
<input checked="" type="checkbox"/> suojavyöhykkeen perustaminen ja hoito	1,21	3
<input type="checkbox"/> kosteikon/laskeutusaltaan perustaminen ja hoito	_____	_____
<input type="checkbox"/> monivaikutteisen kosteikon hoito	_____	_____
<input type="checkbox"/> sopimus luonnonmukaisesta tuotannosta (pellot)	_____	_____
<input type="checkbox"/> sopimus luonnonmukaisesta kotieläintuotannosta	_____	_____
<input type="checkbox"/> muu; _____	_____	_____

Sopimustyyppi	Eläin- tai kasvilaji
<input type="checkbox"/> alkuperäisrotujen kasvattaminen	_____
<input type="checkbox"/> alkuperäiskasvien viljely	_____

Yllämainitut kohteet on merkitty liitekarttaan/karttoihin.

Paikka ja aika	Allekirjoitus
Väinölä 1.5.2007	

Lisätietoja

Lomakkeeseen on merkitty esimerkkitalan monimuotoisuuskohteita samoin numeroin kuin peruslohkokarttaan.

4. Kartoitukseen kirjattavat monimuotoisuuskohteet

Kasvipeitteiset velvoitekesannot ja hoidettu viljelemätön pelto

Velvoitekesannolla tarkoitetaan tilatuen mukaista kesannointioikeusalaa ja se voi olla avo-, sänki-, viher-, riista-, maisema- tai non foodkesantoa. Viherkesanto on kylvetty nurmikasvien siemenillä. Hoidetulla viljelemättömällä pellolla tarkoitetaan tuotantoon käyttämätöntä peltoalaa, jota kuitenkin hoidetaan tilatuen vaatimusten mukaisesti.

Monivuotiset viherkesannot ja nurmipeitteiset hoidetut viljelemättömät pellot tarjoavat suojaa ja ravintoa riistalle, hyönteisille ja linnuille, kuten esimerkiksi peltopyllylle, kiurulle, hempolle ja niittykirviselle. Mesipistiäiset ja perhoset saavat ravintoa viherkesantolohkolle tai hoidetulle viljelemättömälle pellolle kylvetyistä apiloista ja muista mesikasveista.

Viherkesannot ja nurmipeitteiset hoidetut viljelemättömät pellot hoidetaan niittämällä vähintään keran kasvukaudessa. Lintujen ja nisäkkäiden suojelun takia niitto on tehtävä pääsääntöisesti elokuussa.

Maisemakasvit tuovat väriä ja vaihtelevuutta

peltomaisemaan ja ravintoa mesikasveja käyttäville hyönteisille. Maisemakasveja ovat esimerkiksi hunajakukka, ruiskaunokki ja silkkiunikko.

Riistakesanto voi lisätä luonnonvaraisten eläinten selviytymismahdollisuuksia talven yli. Esimerkiksi peltokanalinnut, rusakko, peura, kauris ja pikkulinnut voivat hyötyä niistä. Luonnonvaraisille eläimille maistuvat esimerkiksi viljat, herne, rypsi ja rapsi, rehukaali, heinäkasvit ja apila. Riistakasvustot kannattaa perustaa lohkoille, jotka ovat metsän ympäröimiä tai lähellä metsän reunaa. Luonnonvaraisten eläinten ruokintaan tarkoitettua kasvustoa ei saa turvallisuussyistä perustaa lähelle vilkasliikenteistä tietä.

Myös hoidetulle viljelemättömälle pellolle voi kylvää maisemakasveja tai riistan ruokintakasveja.

Velvoitekesantojen ja hoidetun viljelemättömän pellon perustamisesta ja hoidon ehdoista kerrotaan päätukihauksen hakuoppaassa ja ympäristötuen sitoumusehdoissa.

Hoitosuositus: Viherkesannon ja hoidetun viljelemättömän pellon kasvilajistolla on merkitystä eri eläinlajeille. Kasvuston monimuotoisuutta voidaan parantaa lisäämällä nurmisiemenseokseen kotimaisten niittykasvien siemeniä.



Mauri Räsänen

Viljelystä poistuneella peltolohkolla kasvaa monille perhosille tärkeitä kasveja.



ProAgria Häme/Maa- ja kotitalousnaiset

Pysyvällä laitumella voi kasvaa enintään 50 puuta hehtaarilla.

Monilajiset viljelmästä poistuneet pellot

Riista ja muut luonnonvaraiset eläimet hyötyvät viljelmästä poistuneiden peltöjen tarjoamasta suojusta ja ruoasta. Entisen pellon maaperä on melko ravinteikasta, ja kun sitä ei enää viljellä, valtaavat muun muassa nokkoset, horsmat ja vadelmat alaa. Nämä kasvit ovat tärkeitä esimerkiksi monille perhosille ja mettä käyttäville hyönteisille. Monien päiväperhosen toukat kehittyvät nokkoskasvustossa.

Monilajiset pysyvät laitumet

Pysyvä laidun tarkoittaa maata, jota käytetään heinäkasvien tai muiden nurmirehukasvien kasvatamiseen joko luonnollisesti (itseuudistuvasti) tai viljelemällä (kylvämällä) ja joka ei ole kuulunut viljelykiertoon viimeisen 5 vuoden aikana.

Pysyvillä laitumilla voi kasvaa sellaisia kasveja,

jotka esiintyvät perinteisesti luonnonniityillä, tai sellaisia kasveja, joita käytetään laitumille tai niityille tarkoitetuissa siemenseoksissa. Kasvilajistosta riippuen pysyvän laitumen tarjoamat hyödyt voivat muistuttaa enemmän joko monilajisten viherkesantojen tai monilajisten niittyjen tarjoamia hyötyjä.

Pysyviin laitumiin kuuluvat myös harvapuus- toiset hakamaat, joilla kasvaa enintään 50 puuta hehtaarilla. Hakamaat ovat luonnonlaitumia, joiden aluskasvillisuudessa viihtyvät niityille luonteenomaiset kasvit ja hyönteiset. Hakamaalle tyypillisiä ovat järeät, suurioksalet ja leveälatvuksiset puut.

Pysyvä laidun pidetään avoimena laiduntamalla tai niittämällä. Sellaisilta paikoilta, joita ei voida niittää, puiden ja pensaiden taimet raivataan tarvittaessa.

Monilajiset niityt

Niityt ovat avoimia alueita ja niillä kasvaa luonnonvaraisia kasveja. Niityt ovat syntyneet vuosikym-

meniä jatkuneen laidunnuksen ja niiton ansiosta, jonka myötä maa on köyhtynyt ravinteista ja niukkaravinteiseen maahan sopeutuneet matalakasvuiset kukkivat niittykasvit ovat menestyneet lajien välisessä kilpailussa. Niittykasvit tarvitsevat paljon lämpöä ja hyötyvät runsaasta auringonpaisteesta. Ainutlaatuisen kasvillisuuden lisäksi niityillä viihtyy niittyolosuhteisiin erikoistuneita perhosia ja muita hyönteisiä.

Kuivia niittyjä eli ketoja tavataan kuivilla ja hiekkaisilla tai kallioisilla mailla. Niille tyypillistä kasvillisuutta ovat matalat heinät ja ruohot. Pitkään laidunnetuilla kedoilla kasvaa usein katajia.

Tuoreilla niityillä on kohtuullisesti vettä pidättävä maaperä, joten kasvillisuus voi olla rehevää. Niillä kasvaa erilaisia heiniä ja kauniisti kukkivia ruohoja.

Rantaniittyjä on meren tai sisävesien rannoilla. Rantaniittyjen kasvillisuus on vyöhykkeistä ja niillä viihtyvät erilaiset lintulajit.

Hoitosuositus: Niittyjä hoidetaan parhaiten perinteisin menetelmin: laiduntamalla ja niittämällä sekä niittojätteen poiskorjuulla.



MMM kuva-arkisto

Lajistoltaan monipuolisella pellonreunalla kasvaa useita kukkivia kasveja.

Monilajiset pellonreunat ja - pientareet sekä tienpientareet

Peltojen ja teiden reunoilla ja pientareilla viihtyy usein monipuolinen kasvi- ja eläinlajisto. Ympäris-

tötuen perustoimenpiteen ehtona on vähintään yhden metrin levyisen, monivuotisen nurmikasvillisuuden peittämän pientareen jättäminen lohkon valtaojan varrelle. Luonnon monimuotoisuuden



MMM kuva-arkisto

Laiduntamalla, niittämällä ja niittojätteen poiskorjuulla voidaan köyhdyttää rehevän niityn maaperää ja suosia niittykasveja.

edistämiseksi on mahdollista jättää keskimäärin enintään 3 metriä leveä nurmikasvillisuuden peittämä piennar kaikille peruslohkon reunoille.

Pellon ja teiden reunoista ja pientareista monimuotoisimpia ovat usein ne, jotka sijaitsevat valoisalla paikalla, hiekkaisella maalla tai siellä, missä kallio on lähellä maanpintaa.

Pellonreunat tarjoavat pesimäpaikkoja linnuille ja kukkivat kasvit antavat ravintoa linnuille ja pölytävälle hyönteisille. Monet petohyönteiset, jotka syövät tuholaisia pellolla, talvehtivat pellon reunoilla ja löytävät sieltä myös ravintoa silloin, kun pellolta sitä ei löydy. Lisäksi pellon reunat ja pientareet tarjoavat liikkumisväyliä sellaisille hyönteisille ja eläimille, jotka eivät liiku avoimia peltoja pitkin.

Valtaojien ja peltoteiden pientareita sekä luonnon monimuotoisuuspientareita ei saa käsitellä torjunta-aineilla. Valtaojien pientareita ja luonnon monimuotoisuuspientareita ei saa myöskään lannoittaa. Tällaiset käsittelyt vahingoittavat niittyajistoa ja edistävät juolavehnan sekä juuririkkakasvien leviämistä pientareille.

Hoitosuositus: Niittäminen lisää kasvilajiston monipuolisuutta. Niittämättömillä alueilla heinäkasvit alkavat helposti vallata tilaa kukkivilta niittykasveilta. Niittojäte olisi hyvä kerätä pois pientareelta, ettei se rehevöittäisi sitä.

Monilajiset pellon ja metsän reunavyöhykkeet, peltosaarekkeet

Pellon ja metsän reunavyöhykkeitä käytettiin aikaisemmin laidunnukseen, niiltä hakattiin polttopuita ja korjattiin talvirehua kotieläimille. Näin luotiin



Eeva Sirkkiä

Tilan tienpientareilla voi olla monipuolinen niittykasvusto.

puoliavoimia ja lajistoltaan monipuolisia reunavyöhykkeitä, joista myös niittykasveille löytyi elintilaa. Samankaltaista hyötyä kuin pellon ja metsän reunavyöhykkeillä voi olla myös pelloille jätetyillä peltosaarekkeilla.

Reuna-alueiden luonne ja leveys vaihtelevat kasvupaikan mukaan. Reunavyöhykkeet voivat olla avoimia ja niittymäisiä, puoliavoimia ja hakamaisia tai suljettuja ja monikerroksisia. Reunavyöhykkeen avoimissa kohdissa viihtyvät katajat, niittykasvit ja erilaiset hyönteiset. Jalot lehtipuut, haapa, pihlaja,



Elina Monthan

Monilajisella pellon ja metsän reunavyöhykkeellä kasvaa niittykasveja, pensaita ja puita.

tuomi ja marjovat pensaat lisäävät reunavyöhykkeen monimuotoisuutta. Erityisen monimuotoisia ovat etelään päin viettävät paahteiset reunavyöhykkeet ja sellaiset reunavyöhykkeet, jotka sijaitsevat hiekkaisella maalla tai paikoilla, jossa kallio on lähellä maanpintaa.

Reunavyöhykkeet tarjoavat suojaa ja pesimäpaikkoja esimerkiksi riistaeläimille, viljelyalueiden linnuille, pölyttävälle hyönteisille ja tuholaisia syöville pedoille.

Hoitosuositus: Pellon ja metsän reunavyöhykeitä voi hoitaa puuston harvennuksilla, suosimalla lehtipuita ja pensaita, niittämällä ja laiduntamalla. Peltoa varjostavia puita kuten kuusia, voidaan poistaa. Lahopuita tulisi säästää.

Puukujanteet



MMM kuva-arkisto

Komea puukujanne on tilakeskukseen johtavan tien varrella.

Puukujanteet reunustavat tietä. Tavallisesti kaikki kujanteen puut ovat samaa puulajia. Avoimessa peltomaisemassa puukujanteet tuovat vaihtelua maisemaan ja voivat toimia tuulensuojana. Etenkin

vanhat lehtipuut tarjoavat runsaasti elintilaa monille jäkälille, sammalille ja sienille sekä hyönteisille ja linnuille. Kujanpuiden ravinnetarve on suuri, minkä vuoksi niiden läheisyydessä viihtyvät vähäravinteisten paikkojen niittykasvit.

Hoitosuositus: Puukujannetta kannattaa hoitaa. Uusia taimia tai puita istutetaan aukkoihin ja kuolneiden puiden tilalle.

Vanhat ladot

Monet eläinlajit löytävät suojaa vanhoista ladoista ja niiden ympäristöistä. Niissä viihtyvät esimerkiksi lepakot, pääskyt ja monet hyönteiset. Maalaamaton puurakennus tarjoaa myös elintilaa runsaalle päällyskasvilajistolle kuten jäkälille ja sammalille. Ladot ovat merkkejä tilan tuotantohistoriasta ja niillä on kansallista arvoa.

Ladon ympäristöstä voi löytyä monipuolinen kasvilajisto. Heinän mukana latoon ja sen ympäristöön on kulkeutunut siemeniä monista kasveista.

Hoitosuositus: Ladon säilymistä auttaa katon pitäminen kunnossa. Ladon lähiympäristöä voi hoitaa niittämällä. Niittojätteet kannattaa korjata pois.

Kiviaidat

Kun kivisiä maita on raivattu pelloiksi, kivet on koottu usein aidaksi pellon reunalle. Kiviaidat tarjoavat elintilaa monille eläin- ja kasvilajeille, jotka viihtyvät valoisissa ja lämpimissä paikoissa. Esimerkiksi kivitasku ja västäräkki asustavat mielellään kiviaidoilla. Ketut, sisiliskot ja kärpät viihtyvät kiviaidan sopukoissa.

Kiviaidoilla on suuri kulttuurihistoriallinen arvo. Ne kuvaavat tilan viljelyhistoriaa. Vastaavia arvoja voi olla myös pelloilta kootuissa isoissa kiviroykissä.

Hoitosuositus: Kiviaitojen kuntoa voidaan ylläpitää poistamalla vesakkoa ja puuntaimia ja niittämällä tai laiduntamalla niiden ympäristöä.



Vanhan ladon ympäristöstä voi löytyä monipuolinen niittykasvillisuus.



Kiviaita on rakennettu pellolta kerätyistä kivistä.

Peltoalueilla sijaitsevat kosteikot, purot ja lähteet

Kosteikot

Maatalousympäristöjen kosteikot ovat vesistöjen ranta-alueita tai pieniä lampareita ja allikoita. Kosteikko voi olla ajoittaisen tulvan tai pysyvän matalan vesikerroksen peittämä.

Luonnontilaiset kosteikot ovat lajistoltaan rikkaita alueita. Niillä kasvaa kostean paikan kasveja ja ne ovat etenkin monien lintujen, sammakkoeläinten ja hyönteisten suosimia paikkoja.

Kosteikolla on myös vesiensuojelullisia hyötyjä. Niiden perustamiseen voi hakea ei-tuotannollisten investointien tukea ja hoitoon erityistukisopimusta.

Purot

Vesilain mukaan puro on jokea vähäisempi virtaavan veden uoma, jossa kalan liikkuminen on vielä mahdollista. Luonnontilaisen puron uoma on



Anne Antman

Kosteikon avulla voidaan vähentää vesistöihin joutuvien ravinteiden määrää.

usein mutkitteluva, sillä vesi virtaa maaston muotoja seurailleen.

Puroissa kasvaa pohjaleviä ja vesisammalia. Purojen vesi on viileää ja hapekasta ja tämän vuoksi niissä voi esiintyä vaateliaita kasvilajeja, kaloja ja pohjaeläimiä. Puronvarsien kasvilajisto koostuu heinä-, ruoho-, pensas- ja saniaiskasvillisuudesta.

Lähteet

Lähde on paikka, jossa pohjavesi purkautuu maan pinnalle. Lähteitä on erityyppisiä. Joissakin vesi tihkuu hajanaisesti maanpinnan läpi tai purkautuu pieneen altaaseen, toisissa vesi virtaa norona tai purona suoraan purkautumispaikasta. Maatalousympäristön lähteet ovat usein siellä, missä pohjavesi purkautuu savikon läpi. Lähteet on usein merkitty karttoihin.

Kesäisin pohjavesi jäähdyyttää lähteen lähiympäristöä ja muodostaa viileän pienilmaston ja kasvupaikan. Talvisin lähde ja sen lähiympäristö pysyvät yleensä sulina. Lähteet ovat tärkeitä sellaisille eliölajeille, jotka ovat sopeutuneet tasaiseen viileään lämpötilaan. Lähteissä elää esimerkiksi koskikorentojen ja vesiperhosten toukkia, vesikirppuja ja vesisiiraja. Sammaleet ovat tyypillisiä lähteiden kasveja.

Hoitosuositus: Peltoalueilla ja niiden lähiympäristössä on enää vain vähän alkuperäisessä tilassa olevia kosteikkoja, puroja ja lähteitä jäljellä. Suuri osa peltojen läheisyydessä sijaitsevista kosteikoista on kuivatettu ja otettu viljelykäyttöön. Puroja on usein suoristettu peltojen kuivatustoimenpiteiden yhteydessä. Joissakin tapauksissa kohteita voidaan ennallistaa.

Monimuotoisuutta edistävät erityistukisopimusalueet

Maatalouden ympäristötuen erityistukea on mahdollista saada muun muassa luonnon ja maiseman monimuotoisuuden edistämiseen. Erityistukisopimukset ovat viisi- tai kymmenvuotisia, viljelijän ja valtion kesken tehtäviä sopimuksia. Tuen suuruus määräytyy hoitoon liittyvien kustannusten ja tulonmenetysten perusteella. Erityistukisopimuksia haetaan keväällä päätukihaun yhteydessä TE-keskuksen maaseutuosastolta. Kohteen tukikelpoisuus arvioidaan ennen erityistukihakemuksen hyväksymistä. Erityistukisopimuksen saamisen edellytyksenä on myös, että viljelijä on sitoutunut maatalouden ympäristötuen perustoimenpiteiden noudattamiseen.

Tilalla voi olla ohjelmakauden 2000-2006 mukainen sopimus

- perinnebiotoopin hoidosta
- luonnon monimuotoisuuden edistämisestä
- maiseman kehittämisestä ja hoidosta
- alkuperäisrotujen kasvattamisesta
- alkuperäiskasvien viljelystä
- suojavyöhykkeen perustamisesta ja hoidosta
- kosteikkojen ja laskeutusaltaiden perustamisesta ja hoidosta
- luonnonmukaisesta tuotannosta (pellot) ja/tai luonnonmukaisesta kotieläintuotannosta.

Tilalla voi olla myös vastaava 20 -vuotinen sopimus ohjelmakaudelta 1995-1999.

Ohjelmakaudella 2007-2013 monimuotoisuutta edistävät erityistukisopimustyypit pysyvät muilta osin samoina kuin ohjelmakaudella 2000-2006, mutta sopimustyyppi luonnon ja maiseman monimuotoisuuden edistäminen korvaa sopimustyyppit

luonnon monimuotoisuuden edistäminen ja maiseman kehittäminen ja hoito. Lisäksi sopimustyyppi monivaikutteisen kosteikon hoito korvaa sopimustyyppin kosteikon ja laskeutusaltaan perustaminen ja hoito.

Lisäksi viljelijä voi vuodesta 2008 alkaen hakea ei-tuotannollisten investointien tukea. Tukea ei-tuotannollisiin investointeihin voi hakea

- arvokkaiden perinnebiotooppien alkuraivaukseen ja aitaamiseen
- monivaikutteisen kosteikon perustamiseen.

Jos tilalla ei ole ennestään erityistukisopimusta, viljelijä voi hakea sellaista sopiville kohteille. Useimmille tässä oppaassa esitetyille monimuotoisuuskohteille on mahdollista hakea erityistukisopimusta, jos kohde on riittävän laaja ja monimuotoinen. Velvoitekesannoille, hoidetulle viljelemättömälle pellolle ja riistapelloille erityistukea ei voida hakea. Lisätietoja maatalouden ympäristötuen erityistuista ja ei-tuotannollisista investoinneista saa TE-keskuksen maaseutuosastoilta, erityistukioppaista ja hakulomakkeista sekä maa- ja metsätalousministeriön kotisivuilta internetistä (ks. kohta Lisätietoja).

Muut monimuotoisuuskohteet

Tilalla voi olla myös muita kuin tässä oppaassa kuvattuja monimuotoisuuskohteita. Tällaiset kohteet voi merkitä kartalle ja lomakkeelle kohtaan ”muu”. Tällaisia kohteita voivat olla jäänteet tilan tuotanto- ja asutushistoriasta kuten vanhat rakennuspaikat, kivijalat, asumattomat pihapiirit tai savenottopaikat. Myös muinaisjäännökset, joita muinaismuistolaki suojelee, sekä lintu- tai luontodirektiivin perusteella suojellut kohteet ovat muita kartoitukseen mahdollisesti merkittäviä kohteita.

Rekisteröytyneet yhdistykset voivat Leader –toimintatavan mukaisesti hakea perinnebiotooppien hoidon erityistukea tai monivaikutteisen kosteikon hoidon erityistukea ja vuodesta 2008 alkaen ei-tuotannollisten investointien tukea arvokkaiden perinnebiotooppien alkuraivaukseen ja aitaamiseen tai monivaikutteisen kosteikon perustamiseen. Yhdistykseltä ei vaadita perustoimenpiteisiin liittyvää sitoumusta.

Lisätietoja:

Kuntien maaseutuelinkeinoviranomaiset

TE -keskusten maaseutuosastot

<http://www.te-keskus.fi/>

Alueelliset ympäristökeskukset

<http://www.ymparisto.fi/>

Maatalouden neuvontajärjestöt

Tukiehdot:

Maa ja metsätalousministeriön kotisivut internetissä

<http://www.mmm.fi/>

Maatalouden ympäristötuen sitoumusehdot

<http://lomake.mmm.fi/index.jsp?LUOKKA=597>

Maatalouden ympäristötuen erityistukien hakuoppaat ja hakulomakkeet

<http://lomake.mmm.fi/index.jsp?LUOKKA=547>

Päätukihaun hakuopas

<http://www.mmm.fi/fi/index/julkaisut/oppaat.html>

Viljelytapa ja ympäristöehdot -opas

<http://www.mmm.fi/fi/index/julkaisut/oppaat.html>

Neuvonnallisia oppaita:

Oma maa mansikka - neuvoja kasvien tunnistamiseksi ja auttamiseksi. 2006. BirdLife Suomi ry.

<http://www.birdlife.fi/julkaisut/esitteet/index.shtml>

Pellon suojavyöhykkeen puut ja pensaat. 2006. Tapio.

<http://www.mmm.fi/fi/index/julkaisut/oppaat/ymparistotuki.html>

Perinnebiotooppien hoitokortit. 2003. Maa- ja metsätalousministeriö ja Suomen ympäristökeskus.

<http://www.mmm.fi/fi/index/julkaisut/oppaat/ymparistotuenneuvonnallisetoppaat.html>

Viljelmien siipiveikot -neuvoja lintujen tunnistamiseksi ja auttamiseksi. 2005. BirdLife Suomi ry.

<http://www.birdlife.fi/julkaisut/esitteet/index.shtml>

Eläimet luonnon- ja maisemanhoitajina. 1997. Maa- ja metsätalousministeriö

Maatilan luonnonhoito. Opas arkipäivän töihin. 2003. Maa- ja metsätalousministeriö

Perinnemaisemat -maaseudun rikkaus. 1997. Maa- ja metsätalousministeriö

Viljelyalueiden luonto. 1997. Maa- ja metsätalousministeriö

Kirjoja:

Haeggström, C.-A. ym. 1995. Toukohärkä ja kultasiipi. Niityt ja niiden hoito. 160 s. Otava.

Lappalainen, I. (toim.) 1998. Suomen luonnon monimuotoisuus. 304 s. Edita.

Luostarinen, M. & Yli-Viikari, A. (toim.). 1997. Maaseudun kulttuurimaisemat. 151 s.

Suomen Ympäristö 87.

Puustinen, M. ym. 2007. Maatalouden monivaikutteisten kosteikkojen suunnittelu- ja mitoitusopas.

Suomen Ympäristö. (Painossa.)

Pykälä, J. 2001. Perinteinen karjatalous luonnon monimuotoisuuden ylläpitäjänä. 205 s.

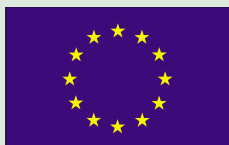
Suomen ympäristö 495.

Vainio, M., Kekäläinen, H., Alanen, A. & Pykälä, J. 2001. Suomen perinnebiotoopit.

Perinnemaisemaprojektin valtakunnallinen loppuraportti. 163 s. Suomen ympäristö 527.

– Alueelliset perinnebiotooppien kartoitusten raportit.

Sepänmaa, Y. & Heikkilä-Palo, L. (toim.) 2005. Pellossa perihopeat. 288 s. Maahenki.



**Euroopan maaseudun kehittämisen
maatalousrahasto:
Eurooppa investoi maaseutualueisiin**

Tämä lehtinen on tehty maaliskuussa 2007.

Julkaisija: Maa- ja metsätalousministeriö
Käsikirjoitus: Anne Antman, Sini Wallenius

Ulkoasu ja taitto: Edita Prima Oy
Kannen kuva: MMM:n kuva-arkisto
Painopaikka: Edita Prima Oy